



Ereignis: Neuartiges Coronavirus (SARS-CoV-2)

Bearbeiter/in: Joanna Agu

Berichtszeitpunkt: 14. Februar 2022, 12:00 Uhr

1. Leitindikatoren

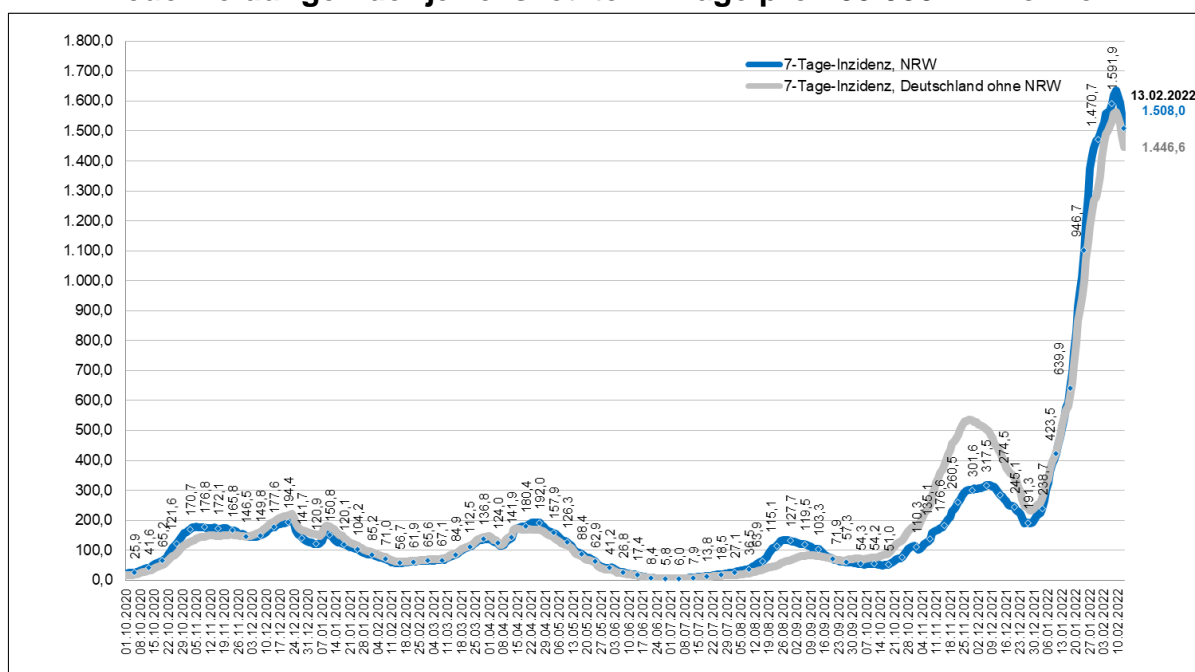
Wocheninzidenz NRW	Hospitalisierungs-inzidenz	COVID-19-Intensivbelegung***
1.508,0	6,35**	10,81%
-16,4*		
(Bund 1.459,8)		

*Veränderung gegenüber dem Datenstand vom Vortag,

**Quelle: LZG.NRW, Elektronische Meldedaten der Gesundheitsämter gem. § 11 IfSG Datenstand 14.02.2022 00:00 Uhr

***Quelle: MAGS, DIVI-Intensivregister, Datenstand 13.02.2022 12:15 Uhr

7-Tage-Inzidenz der SARS-CoV-2 Fälle in NRW im Vergleich mit Deutschland – Neue Meldungen der jeweils letzten 7 Tage pro 100.000 Einwohner –



Quelle: Elektronische Meldedaten der Gesundheitsämter gem. § 11 IfSG, Datenstand 14.02.2022 00:00 Uhr.

Eigene Berechnung LZG.NRW. RKI: SARS-CoV-2 Infektionen in Deutschland,

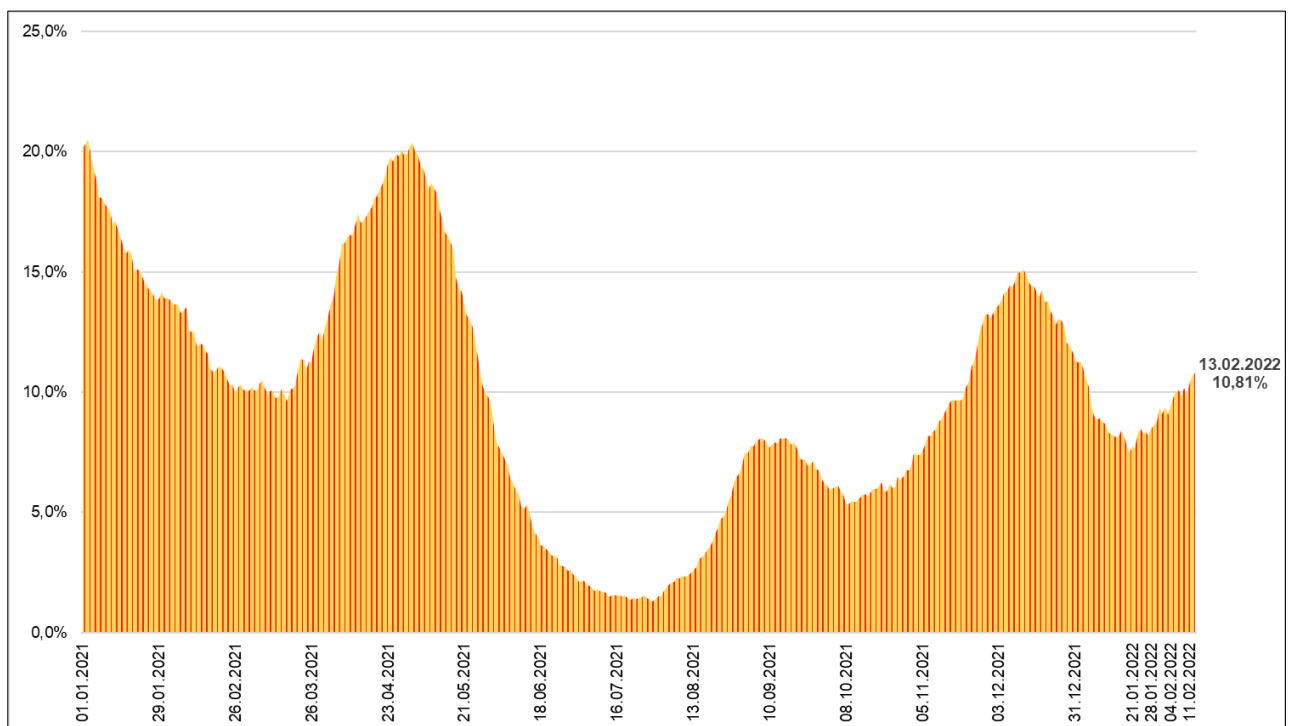
Berlin: Zenodo. DOI:10.5281/zenodo.4681153, Datenstand 14.02.2022 00:00 Uhr, ausgelesen 14.02.2022 07:11 Uhr.

**7-Tage-Inzidenz Hospitalisierungen im Zeitverlauf in NRW
– Neue Meldungen der jeweils letzten 7 Tage pro 100.000 Einwohner –**

7-Tage-Hospitalisierungs-inzidenz	10.02. (Do.)	11.02. (Fr.)	14.02. (Mo.)
	6,40	6,79	6,35

*Quellen: LZG.NRW, Elektronische Meldedaten der Gesundheitsämter gem. § 11 IfSG,
Datenstand 10./11./14.02.2022 00:00 Uhr.
Die Werte sind Tageswerte und aufgrund des Bezuges zum Meldedatum in der Regel unterschätzt.*

**Auslastung der Intensivbetten
– Anteil der COVID-19-Intensivpatienten an der Gesamt-Intensivkapazität –**



*Quelle: DIVI-Intensivregister, Datenstand 13.02.2022 12:15 Uhr. Änderungen im Verlauf möglich.
Eigene Berechnung LZG.NRW.*

** Seit dem 23.12.20 zeigen die Zeitreihen nur gemeldete Kapazitäten und Fallzahlen für Erwachsene.
Dargestellt sind die Erwachsenenkapazitäten.*

2. Zahlen kompakt – Lage in Nordrhein-Westfalen

Inzidenz (7-Tage)	Bestätigte Fälle	Genesene	Todesfälle	Infizierte*
1.508,0	2.569.879	1.860.600	21.528	687.700

Quelle: Elektronische Meldedaten der Gesundheitsämter gem. § 11 IfSG, Datenstand 14.02.2022, 00:00 Uhr.
*Schätzwerte auf Basis des Algorithmus des RKI.

Fallzahlen Corona in NRW 06.02.2022 – 13.02.2022*

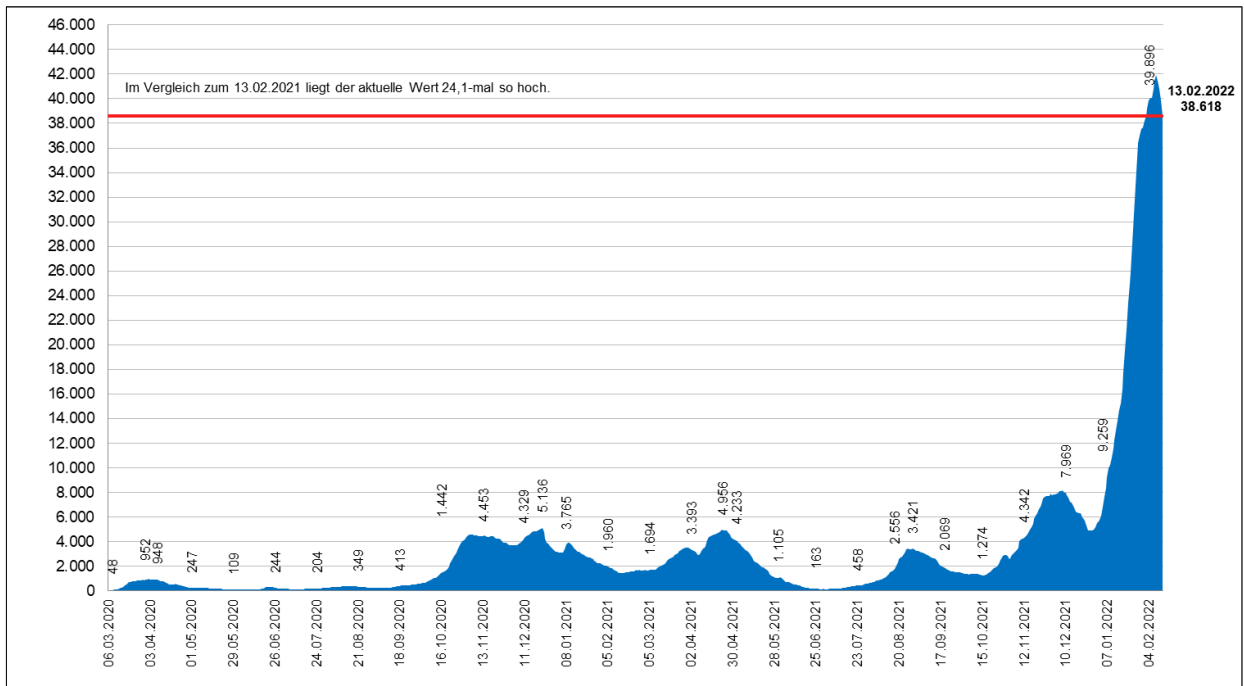
Datum	06. Feb	07. Feb	08. Feb	09. Feb	10. Feb	11. Feb	12. Feb	13. Feb
Infizierte	2.299.555	2.340.779	2.393.348	2.446.309	2.493.226	2.535.878	2.558.908	2.569.879
Täglicher Zuwachs (absolut)	19.454	41.224	52.569	52.961	46.917	42.652	23.030	10.971
Täglicher Zuwachs (prozentual)	0,85%	1,79%	2,25%	2,21%	1,92%	1,71%	0,91%	0,43%
Infizierte je 100.000 Einwohner*	12.828	13.058	13.352	13.647	13.909	14.147	14.275	14.336
Inzidenz (pro 100.000 EW) letzte 7-Tage	1565,4	1591,9	1619,6	1636,6	1619,1	1594,3	1555,4	1508,0
Todesfälle**	21.427	21.445	21.470	21.490	21.516	21.527	21.528	21.528

Quelle: Elektronische Meldedaten der Gesundheitsämter gem. § 11 IfSG, Datenstand 14.02.2022, 00:00 Uhr.
Die Fallzahlen nach § 11 IfSG werden fortlaufend und rückwirkend für das jeweilige Datum gemeldet, sodass die gemeldeten Fallzahlen für die einzelnen Tage im vorliegenden Bericht regelmäßig jeweils höher sein werden als im vorangegangenen Bericht. *Berechnungsgrundlage: 17.925.570 Einwohner in NRW.
**Fehlende Sterbedaten wurden durch das Meldedatum ersetzt.

Hinweis:

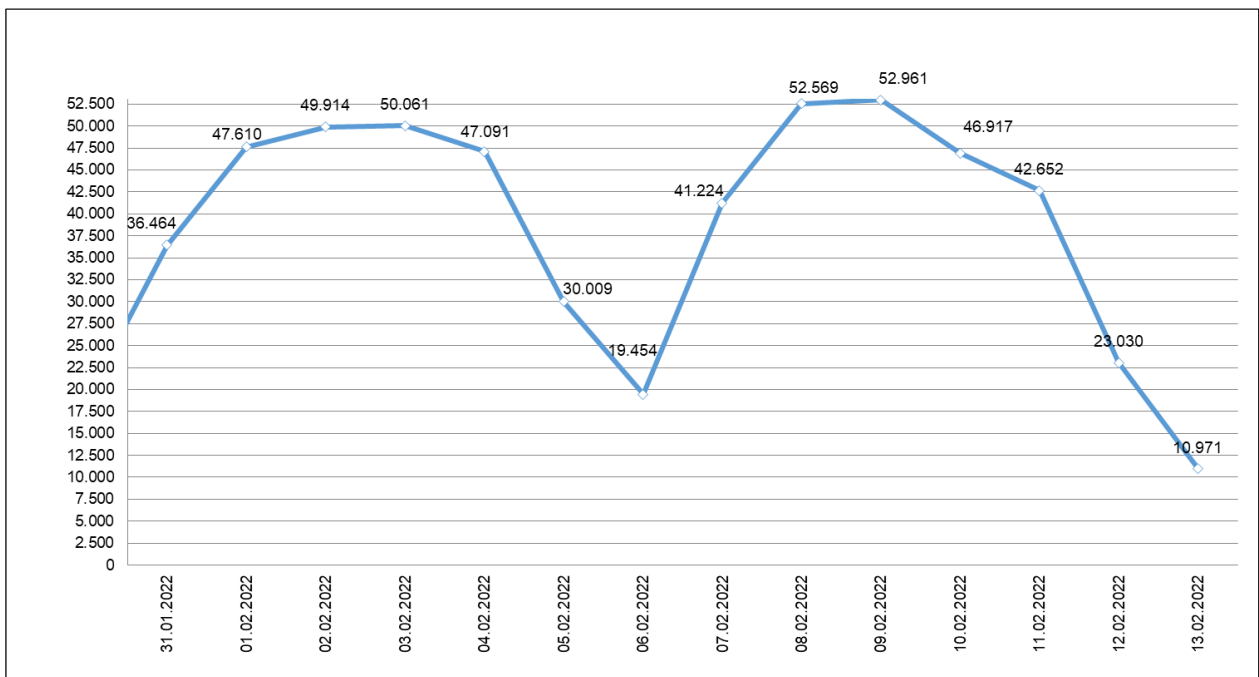
Analog zum Vorgehen des RKI werden die übermittelten Omikron-Fälle tagesaktuell nicht mehr gesondert ausgewiesen, da Omikron mittlerweile deutschlandweit die bei weitem dominierende Variante ist.

Gleitender 7-Tage-Durchschnitt* der neu gemeldeten Infektionen mit SARS-CoV-2 in NRW



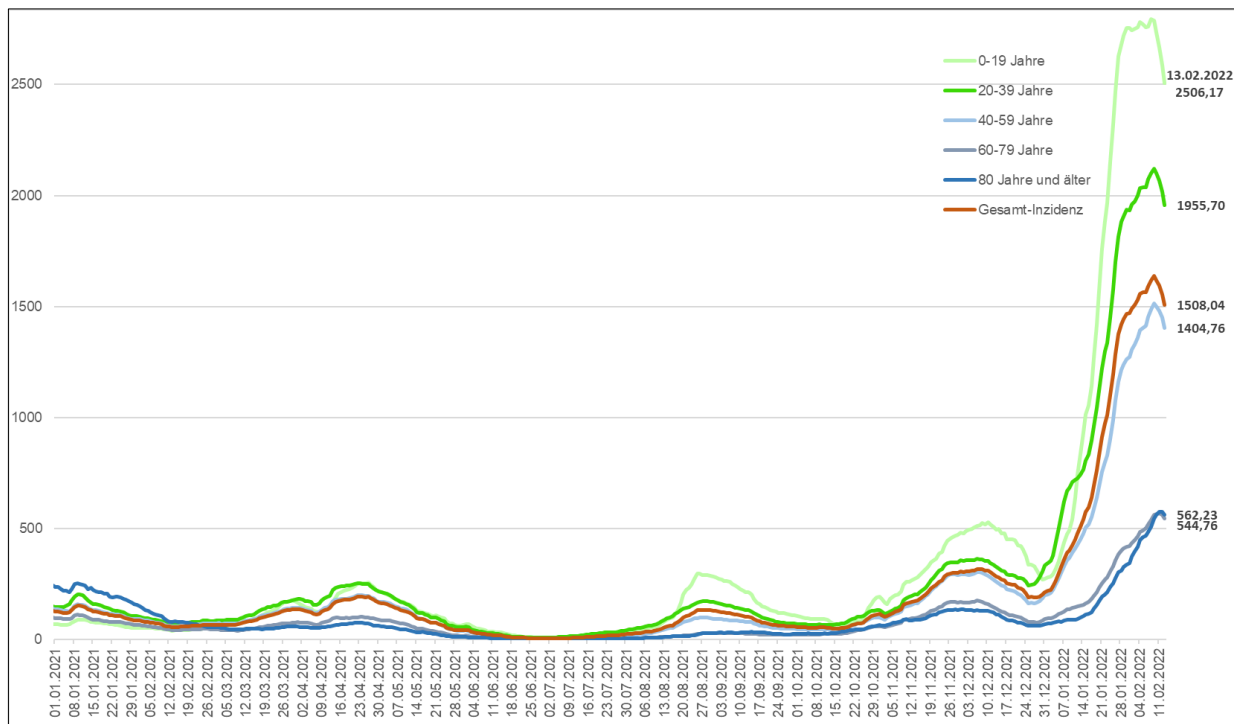
Quelle: Elektronische Meldedaten der Gesundheitsämter gem. § 11 IfSG, Datenstand 14.02.2022 00:00 Uhr.
Eigene Berechnung LZG NRW *Mittelwert der neu gemeldeten Infektionen in den letzten sieben Tagen.

In den letzten 14 Tagen neu gemeldete Infektionen mit SARS-CoV-2 in NRW



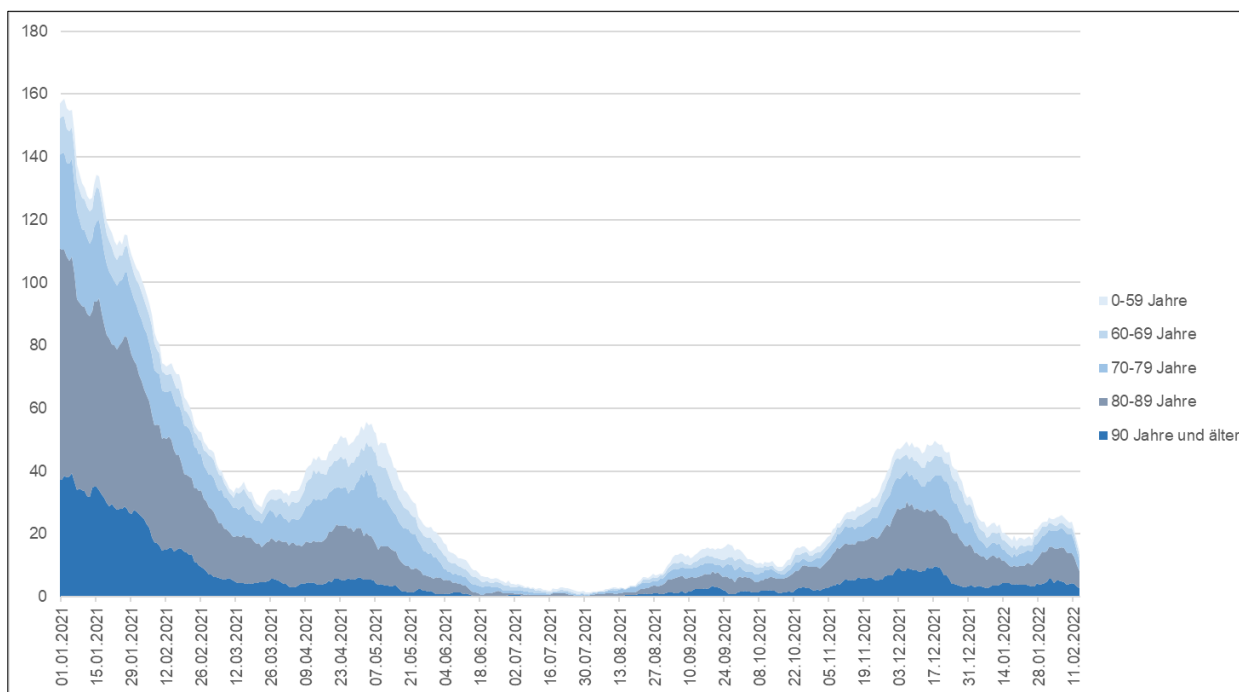
Quelle: Elektronische Meldedaten der Gesundheitsämter gem. § 11 IfSG, Datenstand 14.02.2022 00:00 Uhr.
Eigene Berechnung LZG.NRW.

7-Tage-Inzidenz nach Altersgruppen im Zeitverlauf in NRW*



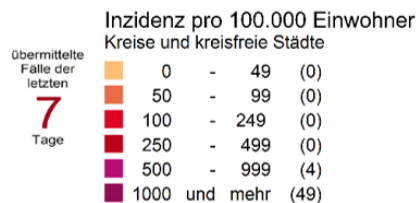
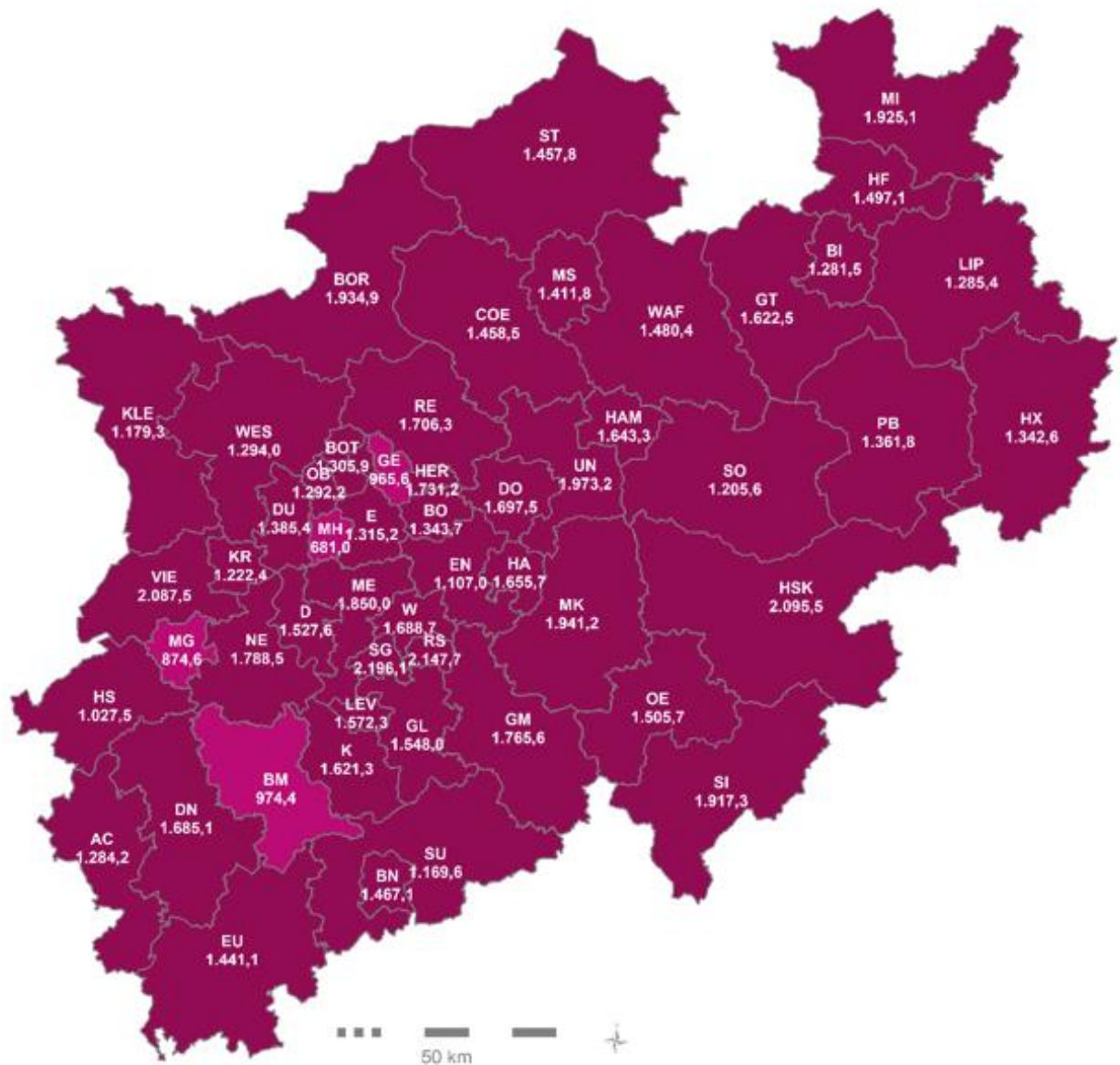
Quelle: LZG.NRW, Elektronische Meldedaten der Gesundheitsämter gem. § 11 IfSG, Datenstand 14.02.2022 00:00 Uhr - *7-Tage-Fallzahlen nach Meldedatum je 100.000 der jeweiligen Altersgruppe.

Todesfälle nach Altersgruppen im Zeitverlauf in NRW* - Absolute Fallzahlen -



Quelle: Elektronische Meldedaten der Gesundheitsämter gem. § 11 IfSG, Datenstand 14.02.2022 00:00 Uhr. Eigene Berechnung LZG.NRW.* Gleitender 7-Tage-Mittelwert nach Sterbedatum, ersatzweise Meldedatum.

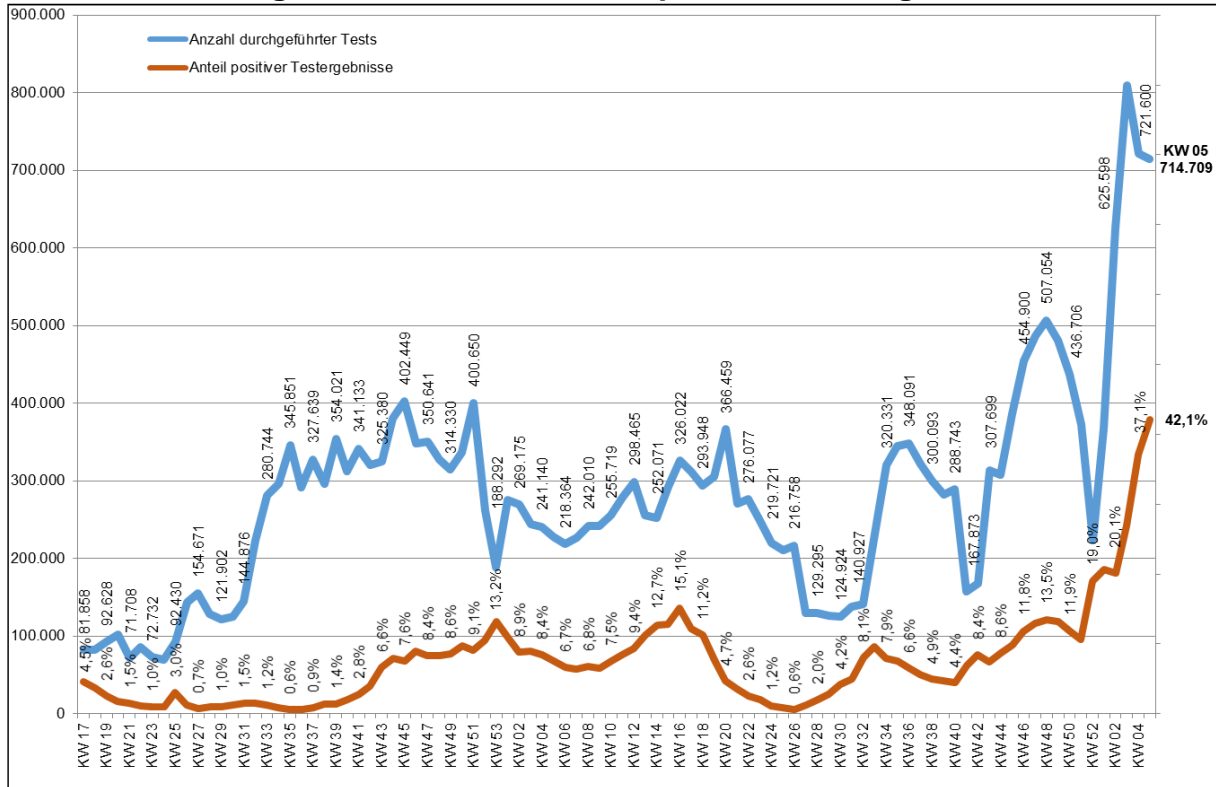
**7-Tage-Inzidenz der SARS-CoV-2 Fälle in den Kreisen und kreisfreien Städten:
Neue Meldungen vom 07.02.2022 bis 13.02.2022 pro 100.000 Einwohner***



Quelle: LZG.NRW 2022,
Geobasis GfK 2020
© LZG.NRW 2022

Quelle: Elektronische Meldedaten der Gesundheitsämter gem. § 11 IfSG, Datenstand 14.02.2022 00:00 Uhr.
Eigene Berechnung LZG.NRW.

Anzahl durchgeführter PCR-Tests und positiver Testergebnisse in NRW



Quelle: ALM (Akkreditierte Labore in der Medizin e.V.), Datenstand 08.02.2022. Eigene Berechnung LZG.NRW.

Bürgertestungen in NRW (PoC-Antigen-Tests)

KW 6	Wochensumme	Mo., 07.02.	Di., 08.02.	Mi., 09.02.	Do., 10.02.	Fr., 11.02.	Sa., 12.02.	So., 13.02.
Tägliche Testungen	6.846.835	1.131.553	1.015.087	1.045.992	949.587	880.706	875.676	948.234
Positive Tests	229.191	45.416	34.966	35.691	31.564	28.385	24.239	28.930
Positivquote (%)	3,35%	4,01%	3,44%	3,41%	3,32%	3,22%	2,77%	3,05%

KW 5	Wochensumme	GESAMT Bürgertestungen seit 08.03.2021	
Gesamt	7.400.418	Gesamt	142.774.917
Positive Tests	248.648	Positive Tests	1.158.891
Positivquote (%)	3,36%	Positivquote (%)	0,81%

Quelle: MAGS, Datenstand: 14.02.2022

Quelle: MAGS, 14.02.2022, 11:15 Uhr

Impfungen in NRW

Gesamt*	37.870.113	Gesamtzahl mindestens einmal Geimpfte**	14.336.783	Gesamtzahl vollständig Geimpfte**	13.953.062	Gesamtzahl Personen mit Auffrischimpfung	10.388.890
Impfquote mindestens einmal Geimpfte* in Prozent							
Gesamt	5-11 Jahre	12-17 Jahre	18-59 Jahre***	60+ Jahre***	Gesamt 18+ Jahre	Position im Impfranking	
80,0	24,9	70,0	82,8	92,0	89,6	4/16	
Impfquote vollständig Geimpfte* in Prozent							
Gesamt	5-11 Jahre	12-17 Jahre	18-59 Jahre***	60+ Jahre***	Gesamt 18+ Jahre	Position im Impfranking	
77,8	17,3	65,9	86,2	91,0	87,8	5/16	
Impfquote Auffrischimpfungen in Prozent							
Gesamt		12-17 Jahre	18-59 Jahre	60+ Jahre	Gesamt 18+ Jahre	Position im Impfranking	
58,0		28,0	61,7	79,6	67,8	5/16	

* Laut RKI-Impfquotenmonitoring umfasst die "Gesamtzahl mindestens einmal Geimpfte" alle Personen, die Erstimpfungen mit den Impfstoffen von BioNTech, Moderna oder AstraZeneca oder eine Impfung mit dem Impfstoff Janssen erhalten haben. Als vollständig geimpft gelten alle Personen, die Zweitimpfungen mit BioNTech, Moderna oder AstraZeneca oder eine Impfung mit Janssen erhalten haben.
 ** Die Anzahl "Gesamt" ist geringer als die Summe aus "Gesamtzahl mindestens einmal Geimpfte", der "Gesamtzahl vollständig Geimpfte" und der "Gesamtzahl Auffrischimpfungen", da bei "Gesamt" die einmalige Impfung mit dem Impfstoff Janssen auch nur einmal berücksichtigt wird.
 Quelle: www.rki.de/DE/Content/InfAZ/N/Neuartiges_Coronavirus/Daten/Impfquoten-Tab.html
 *** In den Impfquoten der mindestens einmal geimpften Erwachsenen (Altersgruppe 18+ Jahre insgesamt) werden alle Janssen-Impfungen der Vertragsärzt:innen zusammengefasst unter der Annahme, dass mit diesem Impfstoff entsprechend der Zulassung ausschließlich Personen ab 18 Jahre geimpft wurden. Eine weitere Aufschlüsselung in die beiden Gruppen 18-59 Jahre und 60+ Jahre ist jedoch nicht möglich. In diesen beiden Altersgruppen werden die Impfquoten der mindestens einmal Geimpften systematisch zu niedrig ausgewiesen, da hierin die Janssen-Impfungen der Vertragsärzt:innen nicht enthalten sind. In den aggregierten Daten der Vertragsärzt:innen, die über die KBV bezogen werden, werden Janssen-Impfungen immer als Zweitimpfungen übermittelt, eine Zuordnung der Impfstoffe nach Altersgruppe fehlt jedoch. Quelle: www.rki.de/DE/Content/InfAZ/N/Neuartiges_Coronavirus/Daten/
 Datenstand laut RKI: 14.02.2022, 08:00 Uhr; ausgelesen am: 14.02.2022, 10:30 Uhr

Quelle: RKI-Monitoring, Datenstand 14.02.2022, 08:00 Uhr

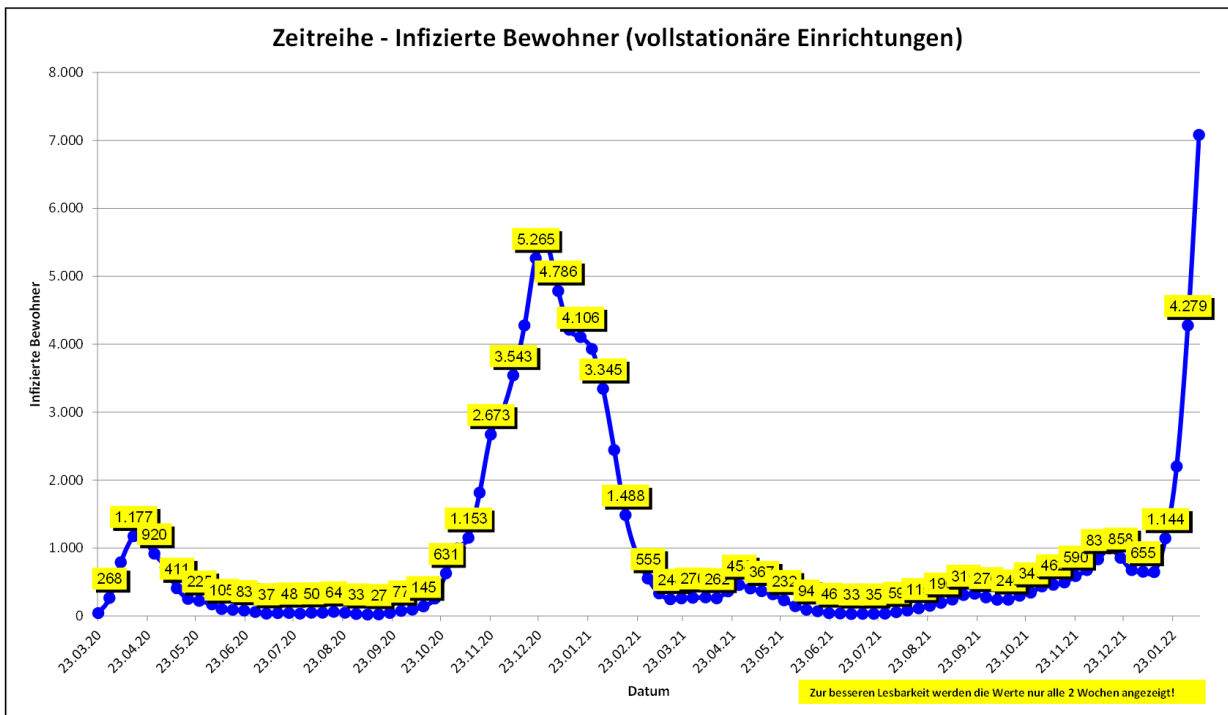
Aktuelle Corona-Situation in vollstationären Alten- und Pflegeeinrichtungen
Aktuelle Situation der Bewohnerinnen und Bewohner*

	11.02.	10.02.
Anzahl vollstationärer Einrichtungen mit infizierten Bewohnerinnen / Bewohnern	955	944
Anzahl aktuell infizierter Bewohnerinnen/ Bewohner in vollstationären Einrichtungen	8.009	7.744
Anzahl Todesfälle in vollstationären Einrichtungen (kumuliert)	6.633	6.612

Aktuelle Situation des Personals

	11.02.	10.02.
Anzahl vollstationärer Einrichtungen mit infiziertem Personal	1.638	1.632
Anzahl aktuell infiziertes Personal in vollstationären Einrichtungen	6.827	6.830
Anzahl Personal in vollstationären Einrichtungen in Quarantäne	6.253	6.336

*Kleinere Abweichungen kommen aufgrund unklarer Eingaben bei der Einrichtungsart zustande.



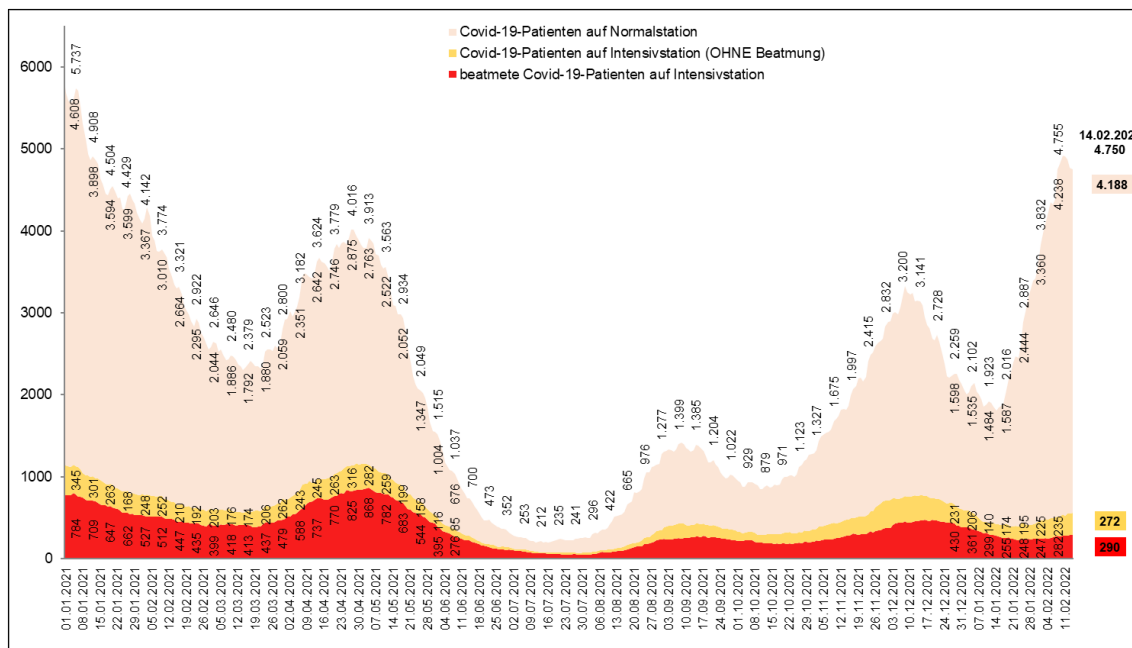
Datenstand Tabelle 11.02.2022 / Wochengrafik 08.02.2022: Die Abfrage der Daten bei den Alten- und Pflegeeinrichtungen erfolgt durch die Behörden nach dem Wohn- und Teilhabegesetz nur von Montag-Freitag (außer an Feiertagen). Zu beachten ist ferner, dass alle Zahlen jeweils den aktuellen Wert angeben. D. h. insbesondere, dass bei den infizierten Menschen nur diejenigen erfasst sind, die an dem jeweils genannten Datum auch noch infiziert waren. Nach Erkrankung negativ getestete Personen werden nicht mehr erfasst. Die Anzahl der verstorbenen Menschen beinhaltet alle verstorbenen Infizierten einer Einrichtung, unabhängig vom Sterbeort. Das Sterbedatum kann vom Meldedatum abweichen.

Fälle in stationärer Behandlung

Gesamtfallzahl stationäre Behandlung*	davon intensivmedizinische Behandlung*	davon mit Beatmung*
4.750 (- 16 / - 0,3 %)**	562 (+ 15 / + 2,7 %)**	290 (+ 4 / + 1,4 %)**

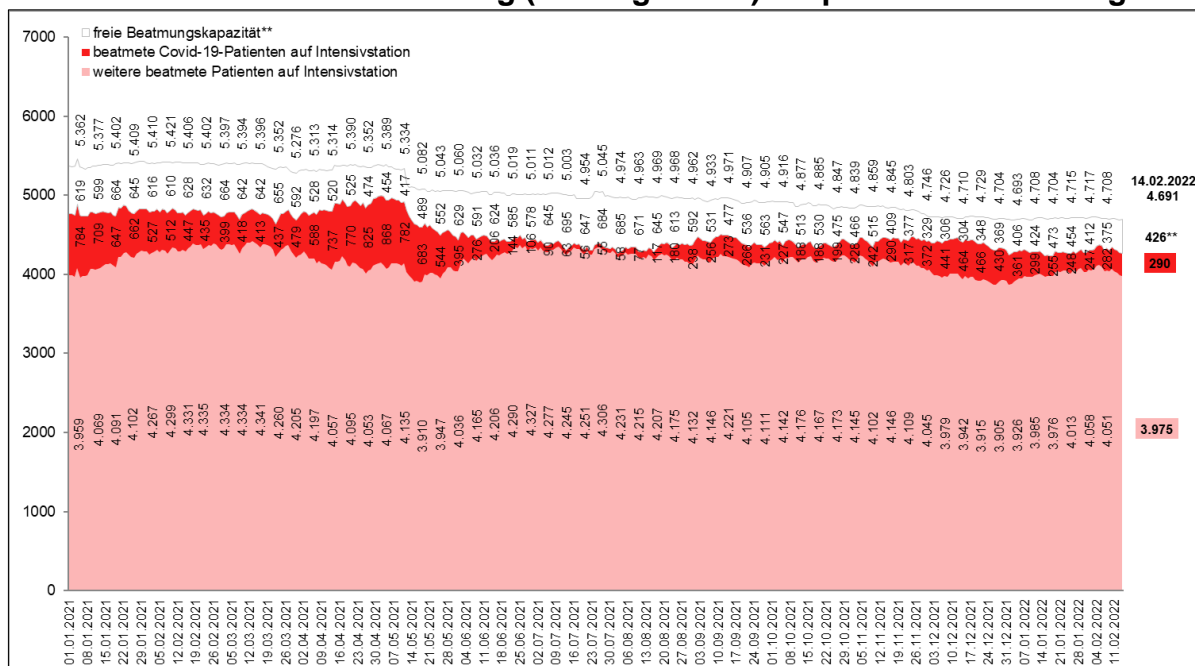
*Stand: 14.02.2022, 00.01 Uhr – Quelle: IG-NRW **Änderung gegenüber Vortag

Covid-19 Patienten in Krankenhäusern



Quelle: IG-NRW, Datenstand 14.02.2022 00:15 Uhr. Eigene Berechnung LZG.NRW

Intensivbetten MIT Beatmung (ICU High Care): Kapazität und Nutzung*



Quelle: IG-NRW, Datenstand 14.02.2022 00:15 Uhr. Eigene Berechnung LZG.NRW.

* Hier tragen die Kliniken - anders als in der KH-Planung - ihre Bestände selbst ein. Deshalb sind Abweichungen zu den Zahlen aus dem Feststellungsbescheid möglich. **Ab dem 12.05.2021 erfolgt eine vollständige Abgrenzung der Kapazitäten für Erwachsene und Kinder. Dargestellt sind die Erwachsenenkapazitäten.

**Personelle Unterstützung durch die Bundeswehr (Bw)
in Nordrhein-Westfalen***

	Anzahl Kreise/ Kreisfreie Städte	Anzahl der unterstützten Einrichtungen	Anzahl Einsatzkräfte Bw	<u>davon</u> Anzahl Sanitätspersonal
Gesundheitsämter				
Kontaktpersonen- nachverfolgung (KPNV)	45		844	
Abstrich-Teams (PCR-Tests)	0		0	
Alten- und Pflegeheime				
Schnelltests (PoC- Antigen)	0	0	0	
Entlastung Pflegepersonal	0	0	0	
Krankenhäuser				
Entlastung Pflegepersonal	1	0	15	
Impfzentren/ Mobile Impfteams				
Unterstützungskräfte	7	0	81	
Impfmodul (SanKr)	0	0	0	0
Bürgerberatung				
Unterstützungskraft	0	0	0	
Gesamtstärke Einsatzkräfte Bw			<u>940</u>	<u>0</u>

*Die Auswertung wird täglich aktualisiert.

* Quelle: Bundeswehr, Landeskommmando Nordrhein-Westfalen, Lagezentrum / Stand: 14.02.2022

Weitere Informationen und Grafiken zu den nordrhein-westfälischen Fallzahlen sowie kommunale Einzelauswertungen sind täglich auch der Seite des LZG.NRW unter folgendem Link zu entnehmen:

https://www.lzg.nrw.de/inf_schutz/corona_meldelage/index.html

.....

3. Informationsquellen

Lageberichte, Sofortmeldungen, LZG.NRW, bis einschließlich 12:00 Uhr.

4. Allgemeine Lage / Überblick in Deutschland

Das RKI meldet mit Stand 14.02.2022 (00:00 Uhr) für **Deutschland** insgesamt **12.421.126 bestätigte Fälle** (+ 76.465) im Vergleich zum Vortag).

Das Robert Koch-Institut schätzt die Gefährdung durch COVID-19 für die Gesundheit der Bevölkerung in Deutschland insgesamt als **sehr hoch** ein. Die Infektionsgefährdung wird für die Gruppe der Ungeimpften als **sehr hoch**, für die Gruppen der Genesenen und Geimpften mit Grundimmunisierung (zweimalige Impfung) als **hoch** und für die Gruppe der Geimpften mit Auffrischimpfung (dreimalige Impfung) als **moderat** eingeschätzt.

Laut RKI gibt es zum o. g. Meldezeitpunkt **119.977 bestätigte Todesfälle** (+ 42 Fälle im Vergleich zum Vortag) in Deutschland.

Gemäß RKI-Bericht vom 14.02.2022 werden die Reproduktionszahlen aktuell wie folgt geschätzt:

Deutschland: 7-Tage R-Wert = 0,92

NRW: 7-Tage R-Wert = 0,91

5. Maßnahmen (Schadenabwehr/Gefahrenabwehr)

Die wesentlichen Rechtsnormen des MAGS mit Bezug zur Corona-Pandemie sind abrufbar unter: <https://www.mags.nrw/coronavirus-rechtlicheregelungen-nrw>.