



Ereignis: Neuartiges Coronavirus (SARS-CoV-2)

Bearbeiter/in: Kerstin Sauerborn

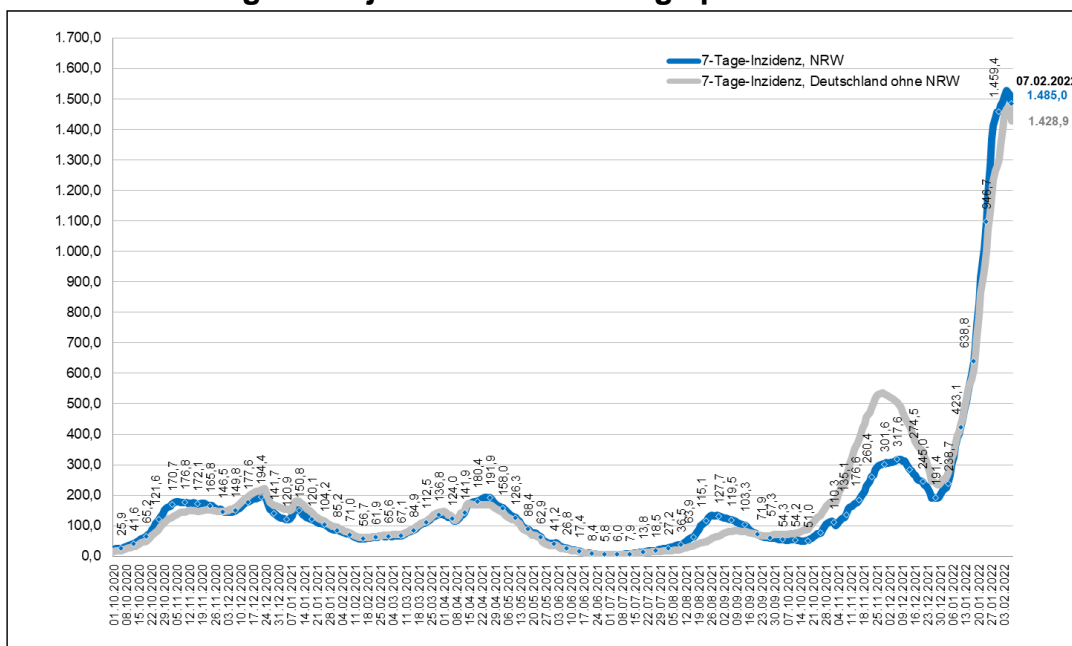
Berichtszeitpunkt: 08. Februar 2022, 12:00 Uhr

1. Leitindikatoren

Wocheninzidenz NRW	Hospitalisierungs - inzidenz	COVID-19-Intensiv- belegung***
1.485,0 +40,7* (Bund 1.441,0)	5,66**	10,06%

*Veränderung gegenüber dem Datenstand vom Vortag,
**Quelle: LZG.NRW, Elektronische Meldedaten der Gesundheitsämter gem. § 11 IfSG Datenstand 08.02.2022 00:00 Uhr
***Quelle: MAGS, DIVI-Intensivregister, Datenstand 07.02.2022 12:15 Uhr

**7-Tage-Inzidenz der SARS-CoV-2 Fälle in NRW im Vergleich mit Deutschland
– Neue Meldungen der jeweils letzten 7 Tage pro 100.000 Einwohner –**



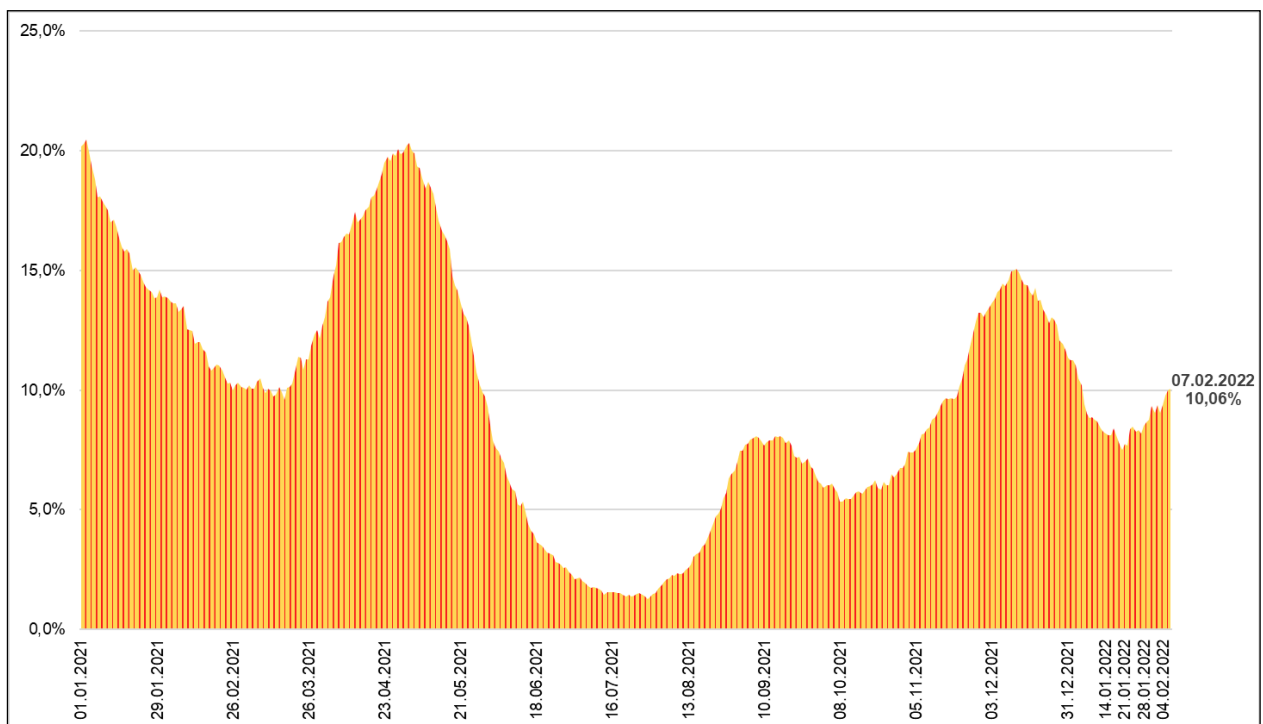
Quelle: Elektronische Meldedaten der Gesundheitsämter gem. § 11 IfSG, Datenstand 08.02.2022 00:00 Uhr.
Eigene Berechnung LZG.NRW. RKI: SARS-CoV-2 Infektionen in Deutschland,
Berlin: Zenodo. DOI:10.5281/zenodo.4681153, Datenstand 08.02.2022 00:00 Uhr, ausgelesen 08.02.2022 08:19 Uhr.

**7-Tage-Inzidenz Hospitalisierungen im Zeitverlauf in NRW
– Neue Meldungen der jeweils letzten 7 Tage pro 100.000 Einwohner –**

<i>7-Tage-Hospitalisierungs-inzidenz</i>	04.02. (Fr.)	07.02. (Mo.)	08.02. (Di.)
	5,34	5,38	5,66

*Quellen: LZG.NRW, Elektronische Meldedaten der Gesundheitsämter gem. § 11 IfSG,
Datenstand 04./07./08.02.2022 00:00 Uhr.
Die Werte sind Tageswerte und aufgrund des Bezuges zum Meldedatum in der Regel unterschätzt.*

**Auslastung der Intensivbetten
– Anteil der COVID-19-Intensivpatienten an der Gesamt-Intensivkapazität –**



*Quelle: DIVI-Intensivregister, Datenstand 07.02.2022 12:15 Uhr. Änderungen im Verlauf möglich.
Eigene Berechnung LZG.NRW.*

** Seit dem 23.12.20 zeigen die Zeitreihen nur gemeldete Kapazitäten und Fallzahlen für Erwachsene.
Dargestellt sind die Erwachsenenkapazitäten.*

2. Zahlen kompakt – Lage in Nordrhein-Westfalen

Inzidenz (7-Tage)	Bestätigte Fälle	Genesene	Todesfälle	Infizierte*
1.485,0	2.319.038	1.708.400	21.318	589.300

Quelle: Elektronische Meldedaten der Gesundheitsämter gem. § 11 IfSG, Datenstand 08.02.2022, 00:00 Uhr.
*Schätzwerte auf Basis des Algorithmus des RKI.

Fallzahlen Corona in NRW 31.01.2022 – 07.02.2022*

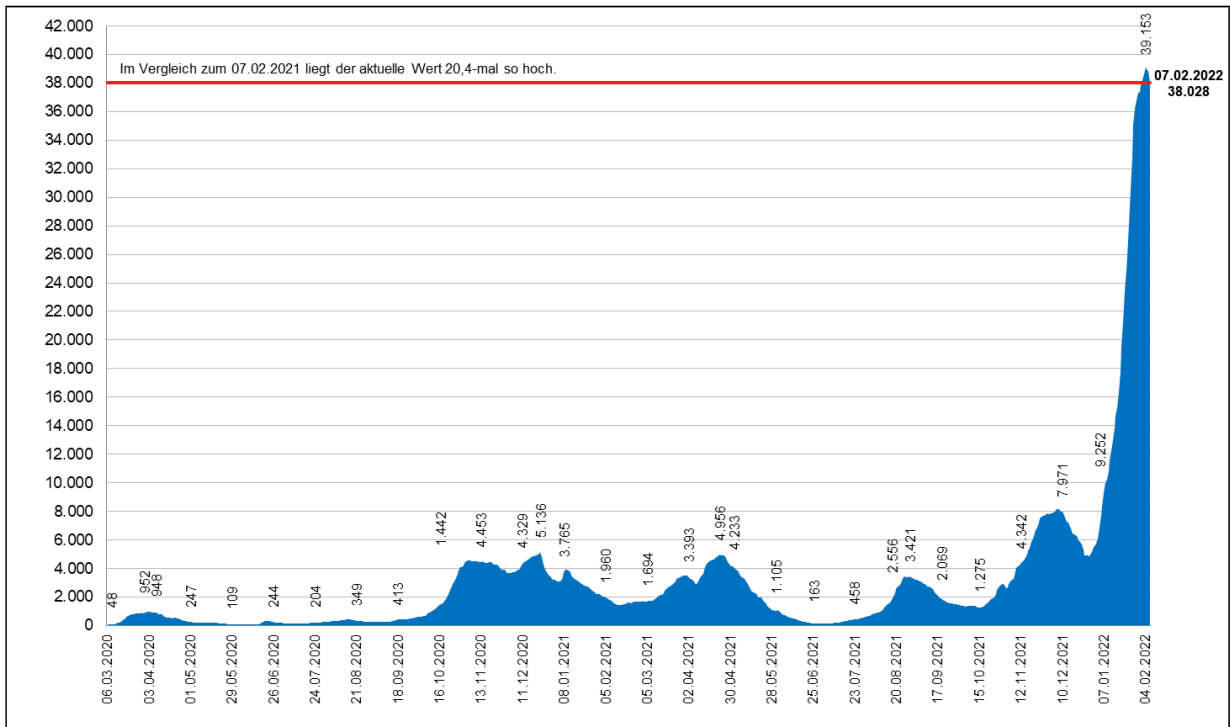
Datum	31. Jan	01. Feb	02. Feb	03. Feb	04. Feb	05. Feb	06. Feb	07. Feb
Infizierte	2.052.843	2.099.955	2.149.020	2.197.700	2.243.280	2.270.758	2.288.681	2.319.038
Täglicher Zuwachs (absolut)	35.961	47.112	49.065	48.680	45.580	27.478	17.923	30.357
Täglicher Zuwachs (prozentual)	1,78%	2,29%	2,34%	2,27%	2,07%	1,22%	0,79%	1,33%
Infizierte je 100.000 Einwohner*	11.452	11.715	11.989	12.260	12.514	12.668	12.768	12.937
Inzidenz (pro 100.000 EW) letzte 7-Tage	1459,4	1478,5	1491,8	1507,6	1528,9	1521,1	1516,3	1485,0
Todesfälle**	21.222	21.247	21.266	21.286	21.302	21.310	21.316	21.318

Quelle: Elektronische Meldedaten der Gesundheitsämter gem. § 11 IfSG, Datenstand 08.02.2022, 00:00 Uhr.
Die Fallzahlen nach § 11 IfSG werden fortlaufend und rückwirkend für das jeweilige Datum gemeldet, sodass die gemeldeten Fallzahlen für die einzelnen Tage im vorliegenden Bericht regelmäßig jeweils höher sein werden als im vorangegangenen Bericht. *Berechnungsgrundlage: 17.925.570 Einwohner in NRW.
**Fehlende Sterbedaten wurden durch das Meldedatum ersetzt.

Angaben zu den gemeldeten **Omikron-Fällen** in Nordrhein-Westfalen sowie aufgeschlüsselt für alle Kreise und kreisfreien Städte sind tagaktuell abrufbar unter:

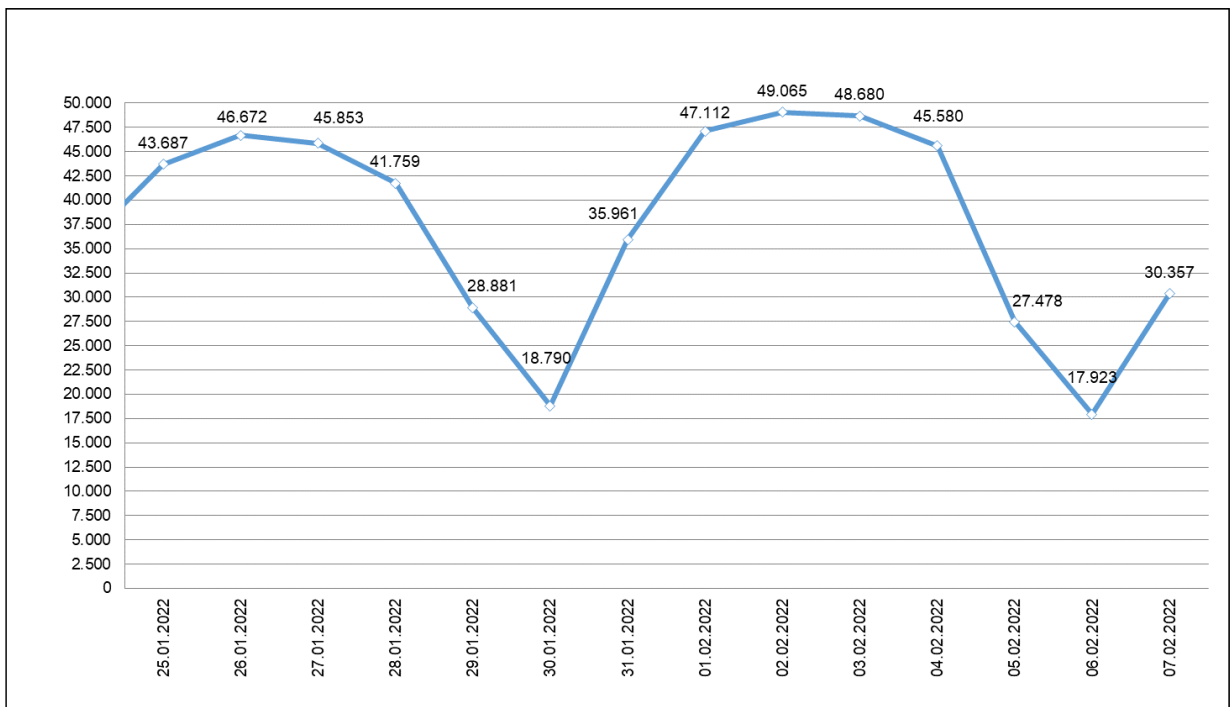
https://www.lzq.nrw.de/covid19/download/laborbest_faelle_mit_omikron_sars-cov-2.pdf

Gleitender 7-Tage-Durchschnitt* der neu gemeldeten Infektionen mit SARS-CoV-2 in NRW



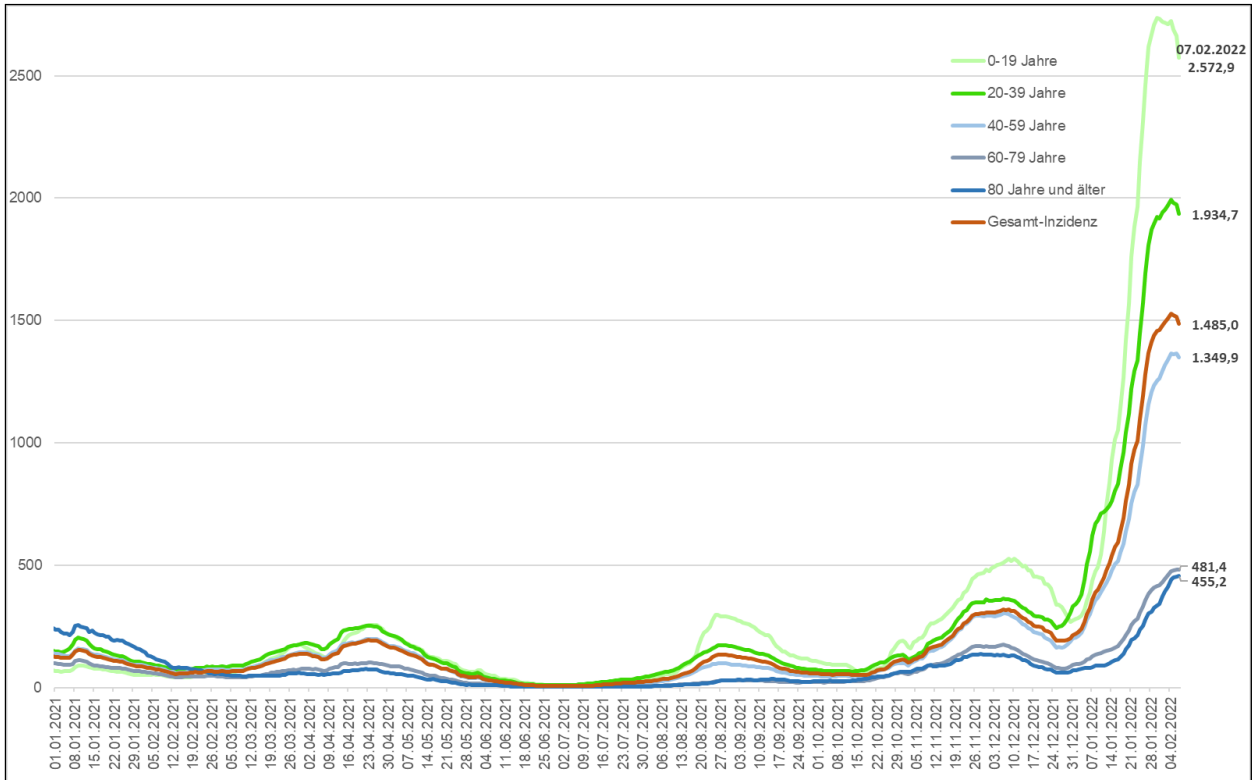
Quelle: Elektronische Meldedaten der Gesundheitsämter gem. § 11 IfSG, Datenstand 08.02.2022 00:00 Uhr.
Eigene Berechnung LZG NRW *Mittelwert der neu gemeldeten Infektionen in den letzten sieben Tagen.

In den letzten 14 Tagen neu gemeldete Infektionen mit SARS-CoV-2 in NRW



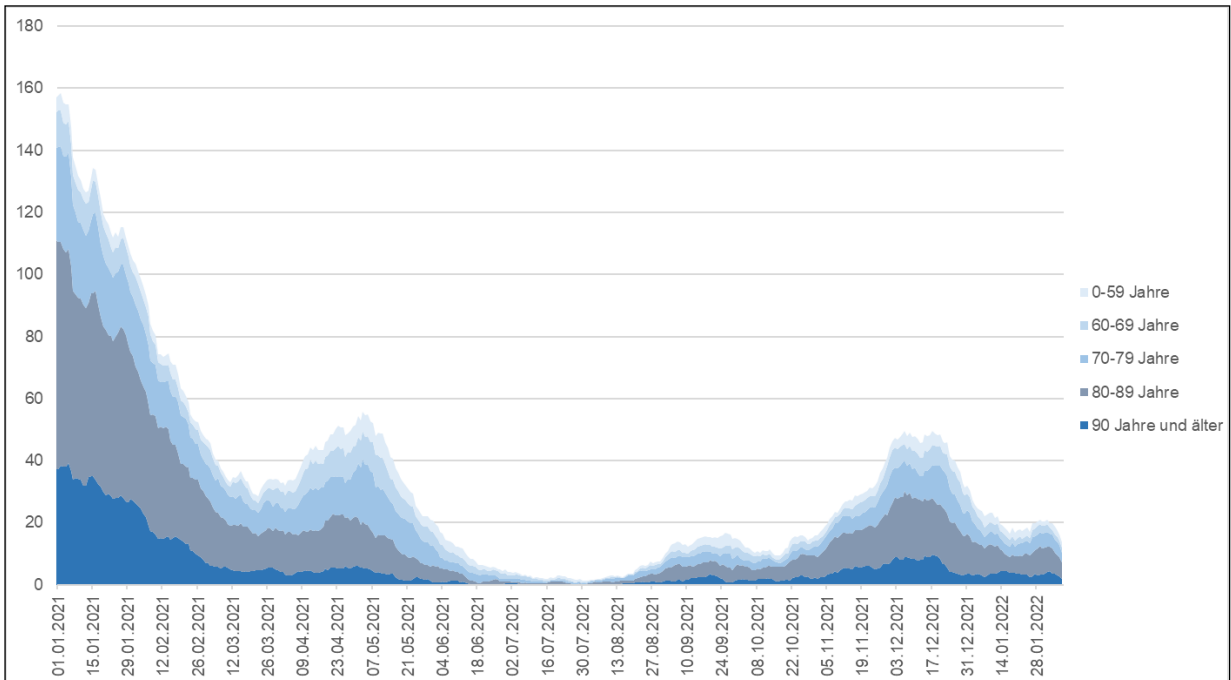
Quelle: Elektronische Meldedaten der Gesundheitsämter gem. § 11 IfSG, Datenstand 08.02.2022 00:00 Uhr.
Eigene Berechnung LZG.NRW.

7-Tage-Inzidenz nach Altersgruppen im Zeitverlauf in NRW*



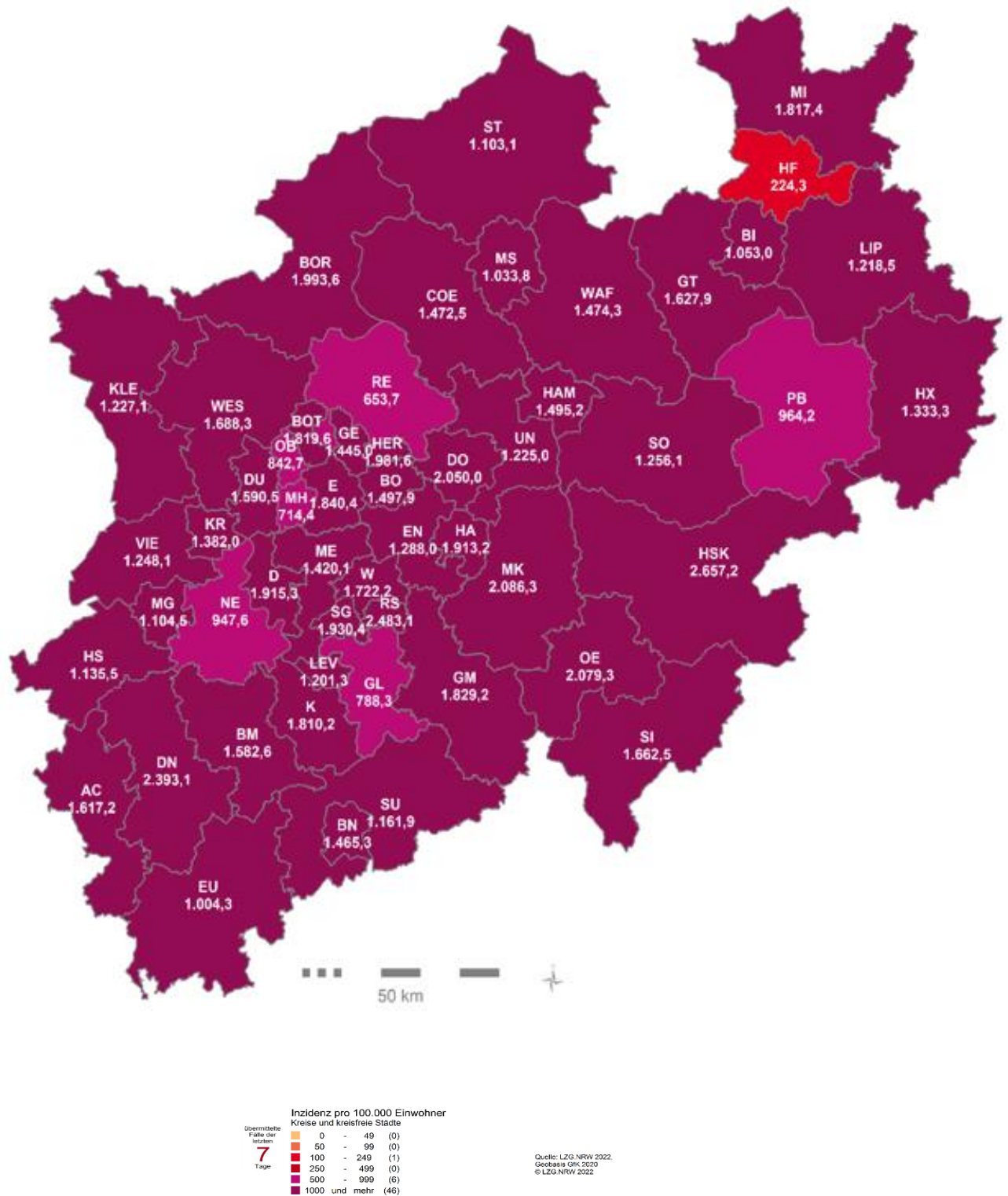
Quelle: LZG.NRW, Elektronische Meldedaten der Gesundheitsämter gem. § 11 IfSG, Datenstand 08.02.2022 00:00 Uhr - *7-Tage-Fallzahlen nach Meldedatum je 100.000 der jeweiligen Altersgruppe.

Todesfälle nach Altersgruppen im Zeitverlauf in NRW* - Absolute Fallzahlen -



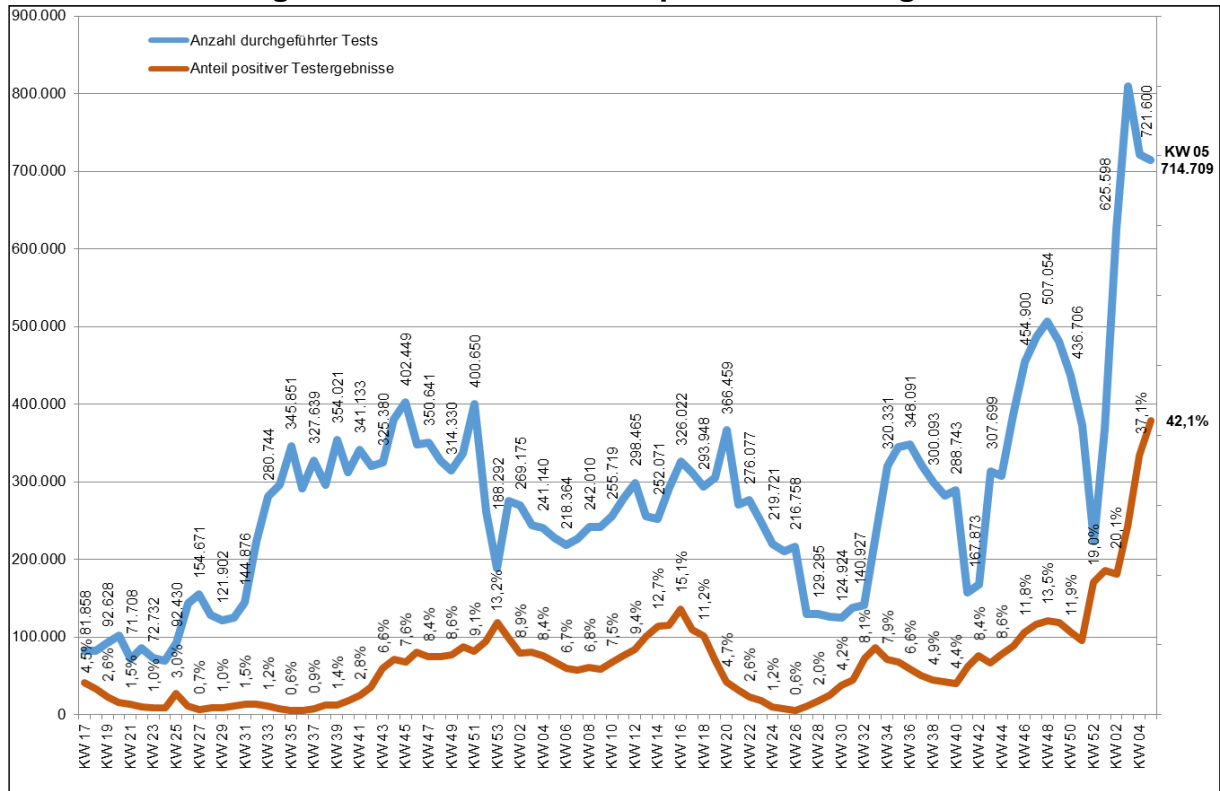
Quelle: Elektronische Meldedaten der Gesundheitsämter gem. § 11 IfSG, Datenstand 08.02.2022 00:00 Uhr. Eigene Berechnung LZG.NRW.* Gleitender 7-Tage-Mittelwert nach Sterbedatum, ersatzweise Meldedatum.

**7-Tage-Inzidenz der SARS-CoV-2 Fälle in den Kreisen und kreisfreien Städten:
Neue Meldungen vom 01.02.2022 bis 07.02.2022 pro 100.000 Einwohner***



Quelle: Elektronische Meldedaten der Gesundheitsämter gem. § 11 IfSG, Datenstand 08.02.2022 00:00 Uhr.
Eigene Berechnung LZG.NRW.

Anzahl durchgeführter PCR-Tests und positiver Testergebnisse in NRW



Quelle: ALM (Akkreditierte Labore in der Medizin e. V.), Datenstand 08.02.2022. Eigene Berechnung LZG.NRW.

Bürgertestungen in NRW (PoC-Antigen-Tests)

KW 6	Wochensumme	Mo., 07.02.	Di., 08.02.	Mi., 09.02.	Do., 10.02.	Fr., 11.02.	Sa., 12.02.	So., 13.02.
Tägliche Testungen	1.131.553	1.131.553	0	0	0	0	0	0
Positive Tests	45.416	45.416	0	0	0	0	0	0
Positivquote (%)	4,01%	4,01%	0	0	0	0	0	0

KW 5	Wochensumme	GESAMT Bürgertestungen seit 08.03.2021	
Gesamt	7.400.418	Gesamt	137.059.635
Positive Tests	248.648	Positive Tests	975.108
Positivquote (%)	3,36%	Positivquote (%)	0,71%

Quelle: MAGS, Datenstand: 08.02.2022

Quelle: MAGS, 08.02.2022, 10:21 Uhr

Impfungen in NRW

Gesamt*	37.616.206	Gesamtzahl mindestens einmal Geimpfte**	14.315.201	Gesamtzahl vollständig Geimpfte**	13.896.730	Gesamtzahl Personen mit Auffrischimpfung	10.212.586
Impfquote mindestens einmal Geimpfte* in Prozent							
Gesamt	5-11 Jahre	12-17 Jahre	18-59 Jahre***	60+ Jahre***	Gesamt 18+ Jahre	Position im Impfranking	* Laut RKI-Impfquotenmonitoring umfasst die "Gesamtzahl mindestens einmal Geimpfte" alle Personen, die Erstimpfungen mit den Impfstoffen von BioNTech, Moderna oder AstraZeneca oder eine Impfung mit dem Impfstoff Janssen erhalten haben. Als vollständig geimpft gelten alle Personen, die Zweitimpfungen mit BioNTech, Moderna oder AstraZeneca oder eine Impfung mit Janssen erhalten haben. ** Die Anzahl "Gesamt" ist geringer als die Summe aus "Gesamtzahl mindestens einmal Geimpfte", der "Gesamtzahl vollständig Geimpfte" und der "Gesamtzahl Auffrischimpfungen", da bei "Gesamt" die einmalige Impfung mit dem Impfstoff Janssen auch nur einmal berücksichtigt wird. Quelle: www.rki.de/DE/Content/InfAZ/N/Neuartiges_Coronavirus/Daten/Impfquoten_Tab.html *** In den Impfquoten der mindestens einmal geimpften Erwachsenen (Altersgruppe 18+ Jahre insgesamt) werden alle Janssen-Impfungen der Vertragsärztinnen zusammengefasst unter der Annahme, dass mit diesem Impfstoff entsprechend der Zulassung ausschließlich Personen ab 18 Jahre geimpft wurden. Eine weitere Aufschlüsselung in die beiden Gruppen 18-59 Jahre und 60+ Jahre ist jedoch nicht möglich. In diesen beiden Altersgruppen werden die Impfquoten der mindestens einmal Geimpften systematisch zu niedrig ausgewiesen, da hierin die Janssen-Impfungen der Vertragsärztinnen nicht enthalten sind. In den aggregierten Daten der Vertragsärztinnen, die über die KBV bezogen werden, werden Janssen-Impfungen immer als Zweitimpfungen übermittelt, eine Zuordnung der Impfstoffe nach Altersgruppe fehlt jedoch. Quelle: www.rki.de/DE/Content/InfAZ/N/Neuartiges_Coronavirus/Daten/Impfquoten_Tab.html
79,9	24,2	69,7	82,7	91,9	89,5	4/16	
Impfquote vollständig Geimpfte* in Prozent							
Gesamt	5-11 Jahre	12-17 Jahre	18-59 Jahre***	60+ Jahre***	Gesamt 18+ Jahre	Position im Impfranking	* In den Impfquoten der mindestens einmal geimpften Erwachsenen (Altersgruppe 18+ Jahre insgesamt) werden alle Janssen-Impfungen der Vertragsärztinnen zusammengefasst unter der Annahme, dass mit diesem Impfstoff entsprechend der Zulassung ausschließlich Personen ab 18 Jahre geimpft wurden. Eine weitere Aufschlüsselung in die beiden Gruppen 18-59 Jahre und 60+ Jahre ist jedoch nicht möglich. In diesen beiden Altersgruppen werden die Impfquoten der mindestens einmal Geimpften systematisch zu niedrig ausgewiesen, da hierin die Janssen-Impfungen der Vertragsärztinnen nicht enthalten sind. In den aggregierten Daten der Vertragsärztinnen, die über die KBV bezogen werden, werden Janssen-Impfungen immer als Zweitimpfungen übermittelt, eine Zuordnung der Impfstoffe nach Altersgruppe fehlt jedoch. Quelle: www.rki.de/DE/Content/InfAZ/N/Neuartiges_Coronavirus/Daten/Impfquoten_Tab.html
77,5	15,6	65,3	85,9	90,9	87,6	5/16	
Impfquote Auffrischimpfungen in Prozent							
Gesamt		12-17 Jahre	18-59 Jahre	60+ Jahre	Gesamt 18+ Jahre	Position im Impfranking	* In den Impfquoten der mindestens einmal geimpften Erwachsenen (Altersgruppe 18+ Jahre insgesamt) werden alle Janssen-Impfungen der Vertragsärztinnen zusammengefasst unter der Annahme, dass mit diesem Impfstoff entsprechend der Zulassung ausschließlich Personen ab 18 Jahre geimpft wurden. Eine weitere Aufschlüsselung in die beiden Gruppen 18-59 Jahre und 60+ Jahre ist jedoch nicht möglich. In diesen beiden Altersgruppen werden die Impfquoten der mindestens einmal Geimpften systematisch zu niedrig ausgewiesen, da hierin die Janssen-Impfungen der Vertragsärztinnen nicht enthalten sind. In den aggregierten Daten der Vertragsärztinnen, die über die KBV bezogen werden, werden Janssen-Impfungen immer als Zweitimpfungen übermittelt, eine Zuordnung der Impfstoffe nach Altersgruppe fehlt jedoch. Quelle: www.rki.de/DE/Content/InfAZ/N/Neuartiges_Coronavirus/Daten/Impfquoten_Tab.html
57,0		26,5	60,5	78,8	66,7	5/16	

Quelle: RKI-Monitoring, Datenstand 08.02.2022, 08:00 Uhr

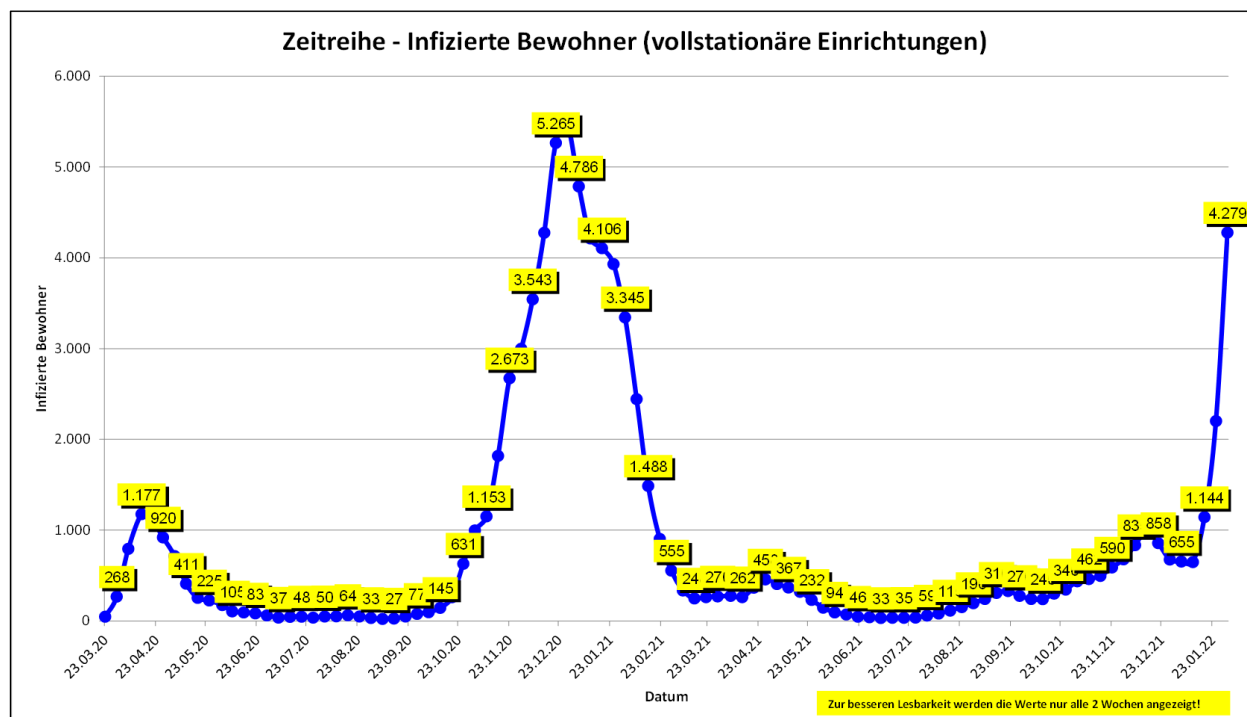
Aktuelle Corona-Situation in vollstationären Alten- und Pflegeeinrichtungen Aktuelle Situation der Bewohnerinnen und Bewohner*

	07.02.	04.02.
Anzahl vollstationärer Einrichtungen mit infizierten Bewohnerinnen / Bewohnern	840	761
Anzahl aktuell infizierter Bewohnerinnen/ Bewohner in vollstationären Einrichtungen	6.678	5.913
Anzahl Todesfälle in vollstationären Einrichtungen (kumuliert)	6.551	6.526

Aktuelle Situation des Personals

	07.02.	04.02.
Anzahl vollstationärer Einrichtungen mit infiziertem Personal	1.581	1.556
Anzahl aktuell infiziertes Personal in vollstationären Einrichtungen	6.469	6.136
Anzahl Personal in vollstationären Einrichtungen in Quarantäne	6.065	5.836

*Kleinere Abweichungen kommen aufgrund unklarer Eingaben bei der Einrichtungsart zustande.



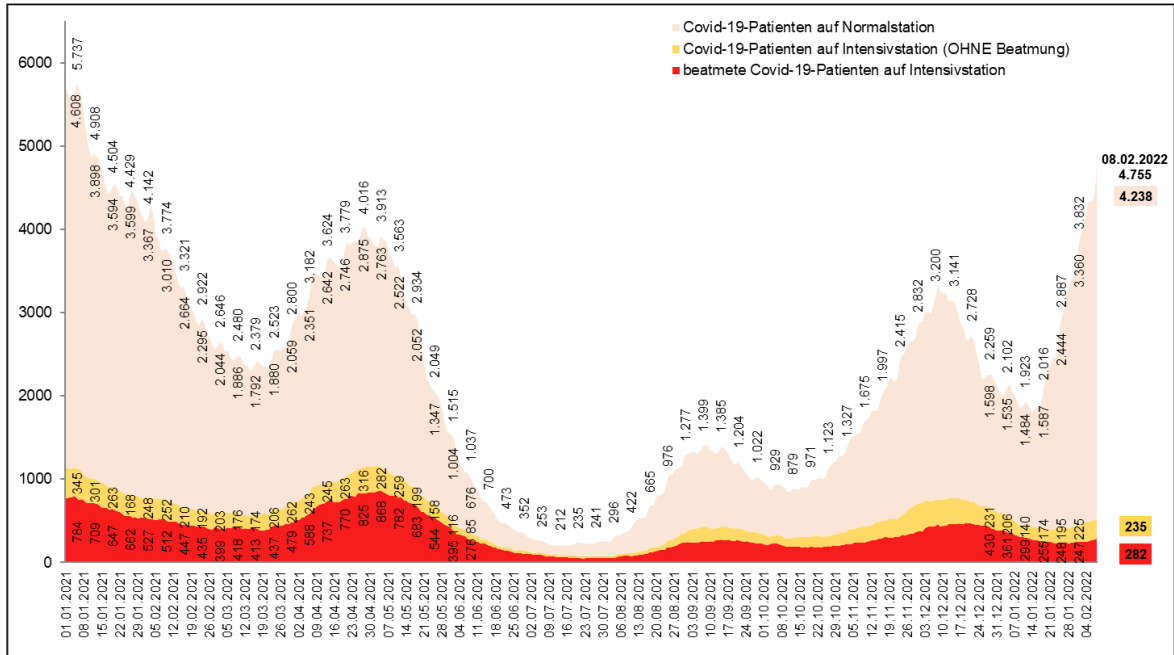
Datenstand Tabelle 07.02.2022 / Wochengrafik 01.02.2022: Die Abfrage der Daten bei den Alten- und Pflegeeinrichtungen erfolgt durch die Behörden nach dem Wohn- und Teilhabegesetz nur von Montag-Freitag (außer an Feiertagen). Zu beachten ist ferner, dass alle Zahlen jeweils den aktuellen Wert angeben. D. h. insbesondere, dass bei den infizierten Menschen nur diejenigen erfasst sind, die an dem jeweils genannten Datum auch noch infiziert waren. Nach Erkrankung negativ getestete Personen werden nicht mehr erfasst. Die Anzahl der verstorbenen Menschen beinhaltet alle verstorbenen Infizierten einer Einrichtung, unabhängig vom Sterbeort. Das Sterbedatum kann vom Meldedatum abweichen.

Fälle in stationärer Behandlung

Gesamtfallzahl stationäre Behandlung*	davon intensivmedizinische Behandlung*	davon mit Beatmung*
4.755 (+ 368 / + 8,4 %)**	517 (+ 10 / + 2,0 %)**	282 (+ 8 / + 2,9 %)**

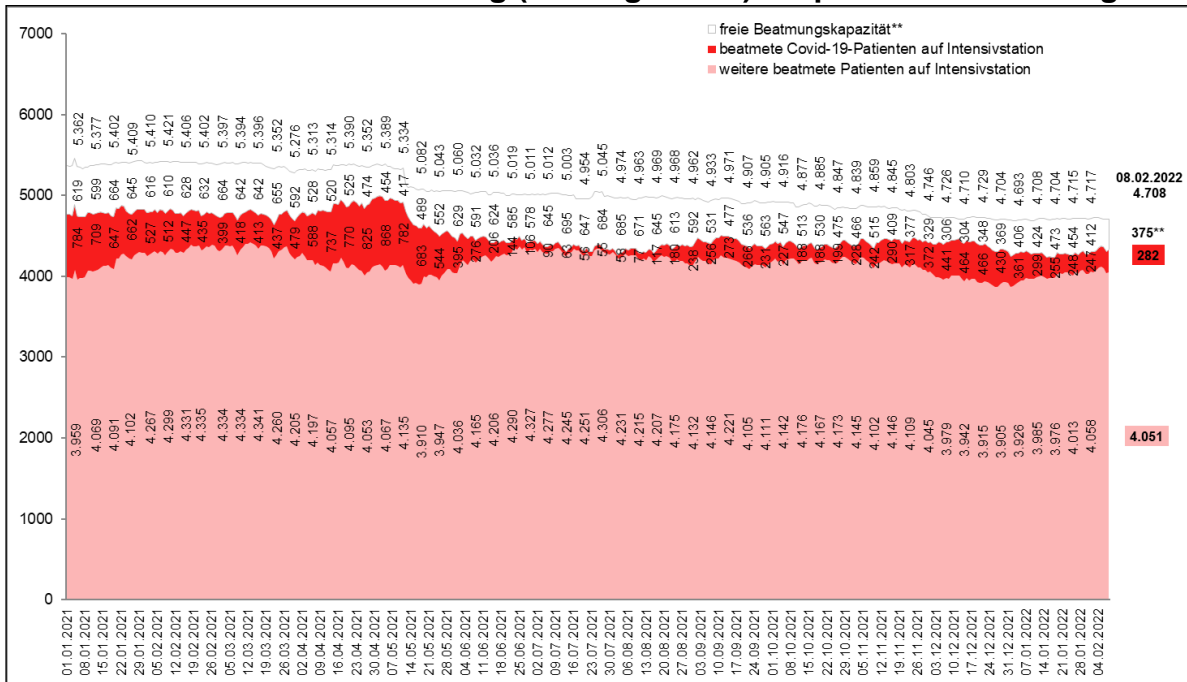
*Stand: 08.02.2022, 00.01 Uhr – Quelle: IG-NRW **Änderung gegenüber Vortag

Covid-19 Patienten in Krankenhäusern



Quelle: IG-NRW, Datenstand 08.02.2022 00:07 Uhr. Eigene Berechnung LZG.NRW

Intensivbetten MIT Beatmung (ICU High Care): Kapazität und Nutzung*



Quelle: IG-NRW, Datenstand 08.02.2022 00:07 Uhr. Eigene Berechnung LZG.NRW.

* Hier tragen die Kliniken - anders als in der KH-Planung - ihre Bestände selbst ein. Deshalb sind Abweichungen zu den Zahlen aus dem Feststellungsbescheid möglich. **Ab dem 12.05.2021 erfolgt eine vollständige Abgrenzung der Kapazitäten für Erwachsene und Kinder. Dargestellt sind die Erwachsenenkapazitäten.

**Personelle Unterstützung durch die Bundeswehr (Bw)
in Nordrhein-Westfalen***

	Anzahl Kreise/ Kreisfreie Städte	Anzahl der unterstützten Einrichtungen	Anzahl Einsatzkräfte Bw	davon Anzahl Sanitätspersonal
Gesundheitsämter				
Kontaktpersonen- nachverfolgung (KPNV)	45		844	
Abstrich-Teams (PCR- Tests)	0		0	
Alten- und Pflegeheime				
Schnelltests (PoC- Antigen)	0	0	0	
Entlastung Pflegepersonal	0	0	0	
Krankenhäuser				
Entlastung Pflegepersonal	1	0	15	
Impfzentren/ Mobile Impfteams				
Unterstützungskräfte	7	0	81	
Impfmodul (SanKr)	0	0	0	0
Bürgerfestung				
Unterstützungskräfte	0	0	0	
Gesamtstärke Einsatzkräfte Bw			940	0

*Die Auswertung wird täglich aktualisiert.

* Quelle: Bundeswehr, Landeskommmando Nordrhein-Westfalen, Lagezentrum / Stand: 08.02.2022

Weitere Informationen und Grafiken zu den nordrhein-westfälischen Fallzahlen sowie kommunale Einzelauswertungen sind täglich auch der Seite des LZG.NRW unter folgendem Link zu entnehmen:

https://www.lzg.nrw.de/inf_schutz/corona_meldelage/index.html

.....

3. Informationsquellen

Lageberichte, Sofortmeldungen, LZG.NRW, bis einschließlich 12:00 Uhr.

4. Allgemeine Lage / Überblick in Deutschland

Das RKI meldet mit Stand 08.02.2022 (00:00 Uhr) für **Deutschland** insgesamt **11.287.428 bestätigte Fälle** (+ 169.571) im Vergleich zum Vortag).

Das Robert Koch-Institut schätzt die Gefährdung durch COVID-19 für die Gesundheit der Bevölkerung in Deutschland insgesamt als **sehr hoch** ein. Die Infektionsgefährdung wird für die Gruppe der Ungeimpften als **sehr hoch**, für die Gruppen der Genesenen und Geimpften mit Grundimmunisierung (zweimalige Impfung) als **hoch** und für die Gruppe der Geimpften mit Auffrischimpfung (dreimalige Impfung) als **moderat** eingeschätzt.

Laut RKI gibt es zum o. g. Meldezeitpunkt **118.943 bestätigte Todesfälle** (+ 177 Fälle im Vergleich zum Vortag) in Deutschland.

Gemäß RKI-Bericht vom 08.02.2022 werden die Reproduktionszahlen aktuell wie folgt geschätzt:

Deutschland:	7-Tage R-Wert	=	0,99
NRW:	7-Tage R-Wert	=	0,97

5. Maßnahmen (Schadenabwehr/Gefahrenabwehr)

Die wesentlichen Rechtsnormen des MAGS mit Bezug zur Corona-Pandemie sind abrufbar unter: <https://www.mags.nrw/coronavirus-rechtlicheregelungen-nrw>.