



Ereignis: Neuartiges Coronavirus (SARS-CoV-2)

Bearbeiter/in: Kerstin Sauerborn

Berichtszeitpunkt: 28. Januar 2022, 12:00 Uhr

## 1. Leitindikatoren

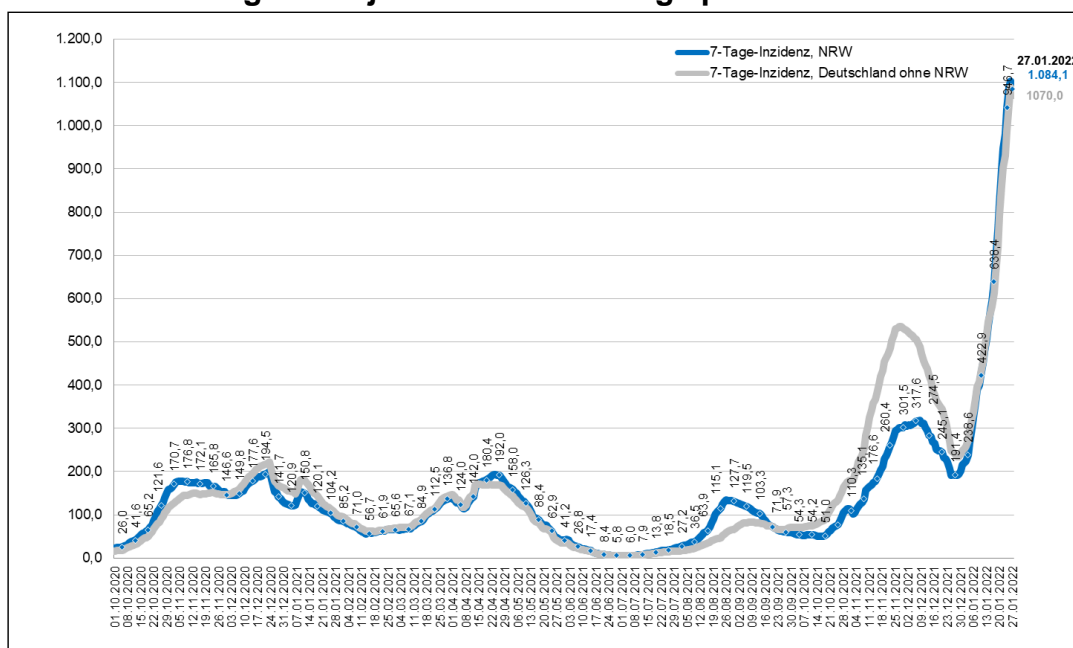
Wocheninzidenz NRW	Hospitalisierungs-inzidenz	COVID-19-Intensiv-belegung***
<b>1.084,1</b> +92,3* (Bund 1.073,0)	<b>4,38**</b>	<b>8,20%</b>

\*Veränderung gegenüber dem Datenstand vom Vortag,

\*\*Quelle: LZG.NRW, Elektronische Meldedaten der Gesundheitsämter gem. § 11 IfSG Datenstand 28.01.2022 00:00 Uhr

\*\*\*Quelle: MAGS, DIVI-Intensivregister, Datenstand 27.01.2022 12:15 Uhr

## 7-Tage-Inzidenz der SARS-CoV-2 Fälle in NRW im Vergleich mit Deutschland – Neue Meldungen der jeweils letzten 7 Tage pro 100.000 Einwohner –



Quelle: Elektronische Meldedaten der Gesundheitsämter gem. § 11 IfSG, Datenstand 28.01.2022 00:00 Uhr.

Eigene Berechnung LZG.NRW. RKI: SARS-CoV-2 Infektionen in Deutschland,

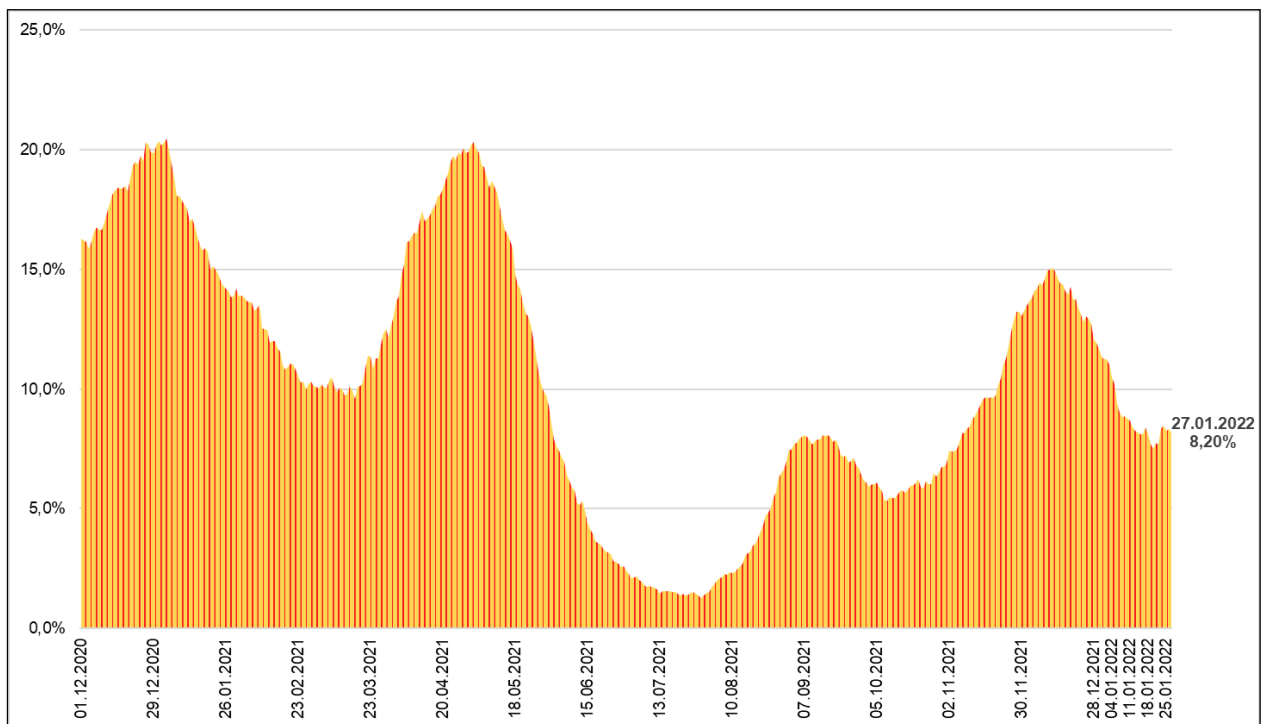
Berlin: Zenodo. DOI:10.5281/zenodo.4681153, Datenstand 28.01.2022 00:00 Uhr, ausgelesen 28.01.2022 08:20 Uhr.

**7-Tage-Inzidenz Hospitalisierungen im Zeitverlauf in NRW**  
**– Neue Meldungen der jeweils letzten 7 Tage pro 100.000 Einwohner –**

<b>7-Tage-Hospitalisierungs-inzidenz</b>	<b>26.01. (Mi.)</b>	<b>27.01. (Do.)</b>	<b>28.01. (Fr.)</b>
	<b>3,91</b>	<b>4,07</b>	<b>4,38</b>

*Quellen: LZG.NRW, Elektronische Meldedaten der Gesundheitsämter gem. § 11 IfSG,  
 Datenstand 26./27./28.01.2022 00:00 Uhr.  
 Die Werte sind Tageswerte und aufgrund des Bezuges zum Meldedatum in der Regel unterschätzt.*

**Auslastung der Intensivbetten**  
**– Anteil der COVID-19-Intensivpatienten an der Gesamt-Intensivkapazität –**



*Quelle: DIVI-Intensivregister, Datenstand 27.01.2022 12:15 Uhr. Änderungen im Verlauf möglich.  
 Eigene Berechnung LZG.NRW.  
 \* Seit dem 23.12.20 zeigen die Zeitreihen nur gemeldete Kapazitäten und Fallzahlen für Erwachsene.  
 Dargestellt sind die Erwachsenenkapazitäten.*

## 2. Zahlen kompakt – Lage in Nordrhein-Westfalen

<b>Inzidenz (7-Tage)</b>	<b>Bestätigte Fälle</b>	<b>Genesene</b>	<b>Todesfälle</b>	<b>Infizierte*</b>
<b>1.084,1</b>	<b>1.874.909</b>	<b>1.500.900</b>	<b>21.037</b>	<b>352.900</b>

Quelle: Elektronische Meldedaten der Gesundheitsämter gem. § 11 IfSG, Datenstand 28.01.2022, 00:00 Uhr.  
\*Schätzwerte auf Basis des Algorithmus des RKI.

### Fallzahlen Corona in NRW 20.01.2022 – 27.01.2022\*

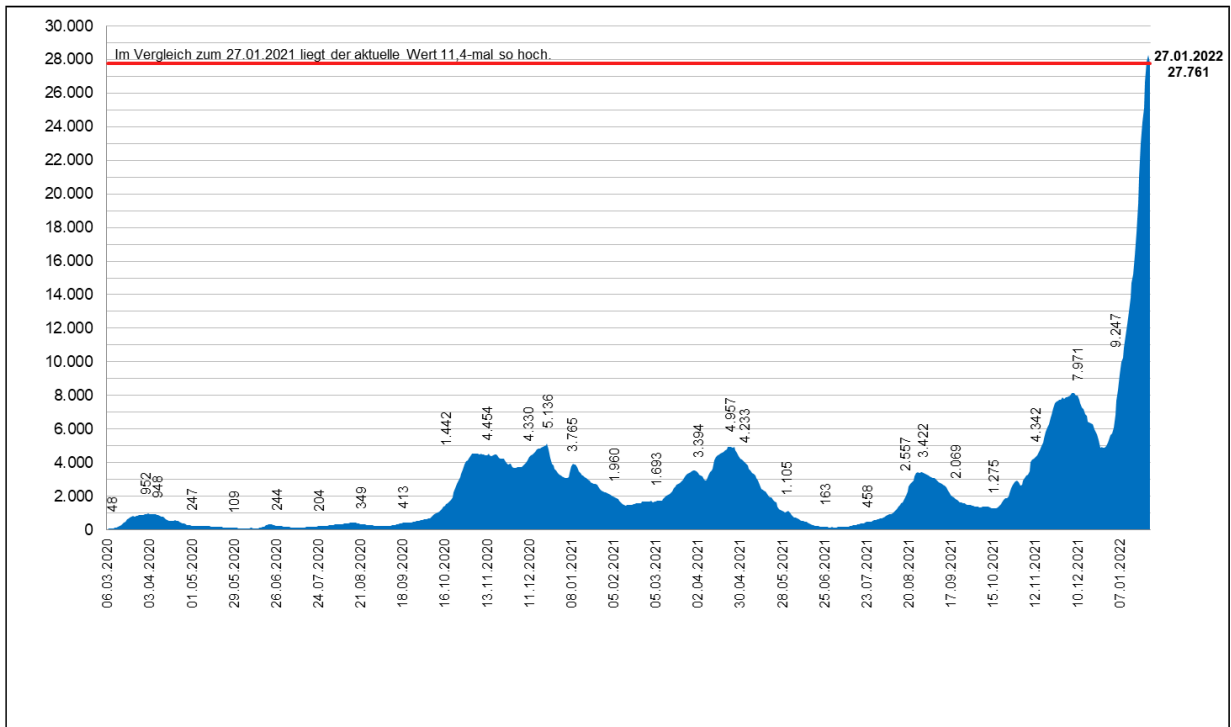
Datum	20. Jan	21. Jan	22. Jan	23. Jan	24. Jan	25. Jan	26. Jan	27. Jan
<b>Infizierte</b>	1.680.585	1.713.158	1.736.033	1.750.450	1.780.854	1.816.233	1.849.131	<b>1.874.909</b>
<b>Täglicher Zuwachs (absolut)</b>	29.237	32.573	22.875	14.417	30.404	35.379	32.898	<b>25.778</b>
<b>Täglicher Zuwachs (prozentual)</b>	1,77%	1,94%	1,34%	0,83%	1,74%	1,99%	1,81%	<b>1,39%</b>
<b>Infizierte je 100.000 Einwohner*</b>	9.375	9.557	9.685	9.765	9.935	10.132	10.316	<b>10.459</b>
<b>Inzidenz (pro 100.000 EW) letzte 7-Tage</b>	820,7	899,7	948,1	980,2	1040,9	1088,1	1103,4	<b>1084,1</b>
<b>Todesfälle**</b>	20.957	20.974	20.981	20.994	21.007	21.021	21.033	<b>21.037</b>

Quelle: Elektronische Meldedaten der Gesundheitsämter gem. § 11 IfSG, Datenstand 28.01.2022, 00:00 Uhr.  
Die Fallzahlen nach § 11 IfSG werden fortlaufend und rückwirkend für das jeweilige Datum gemeldet, sodass die gemeldeten Fallzahlen für die einzelnen Tage im vorliegenden Bericht regelmäßig jeweils höher sein werden als im vorangegangenen Bericht. \*Berechnungsgrundlage: 17.925.570 Einwohner in NRW.  
\*\*Fehlende Sterbedaten wurden durch das Meldedatum ersetzt.

Angaben zu den gemeldeten **Omikron-Fällen** in Nordrhein-Westfalen sowie aufgeschlüsselt für alle Kreise und kreisfreien Städte sind tagaktuell abrufbar unter:

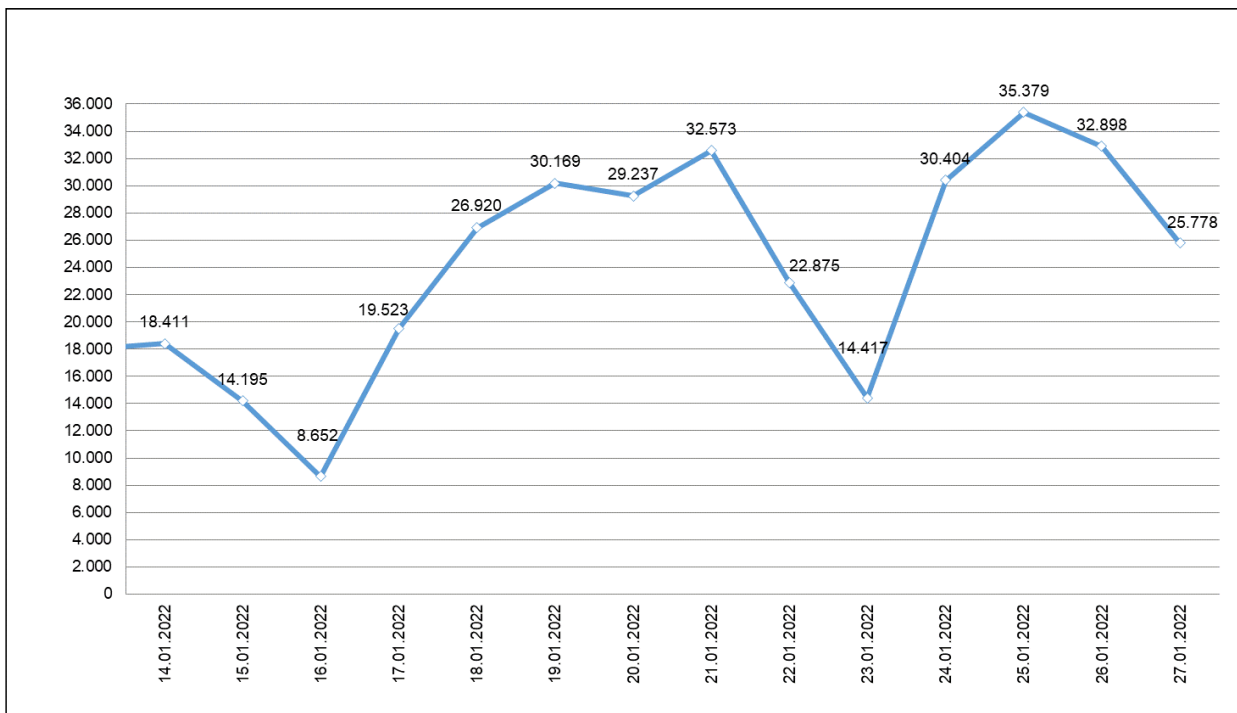
[https://www.lzg.nrw.de/covid19/download/laborbest\\_faelle\\_mit\\_omikron\\_sars-cov-2.pdf](https://www.lzg.nrw.de/covid19/download/laborbest_faelle_mit_omikron_sars-cov-2.pdf)

## Gleitender 7-Tage-Durchschnitt\* der neu gemeldeten Infektionen mit SARS-CoV-2 in NRW



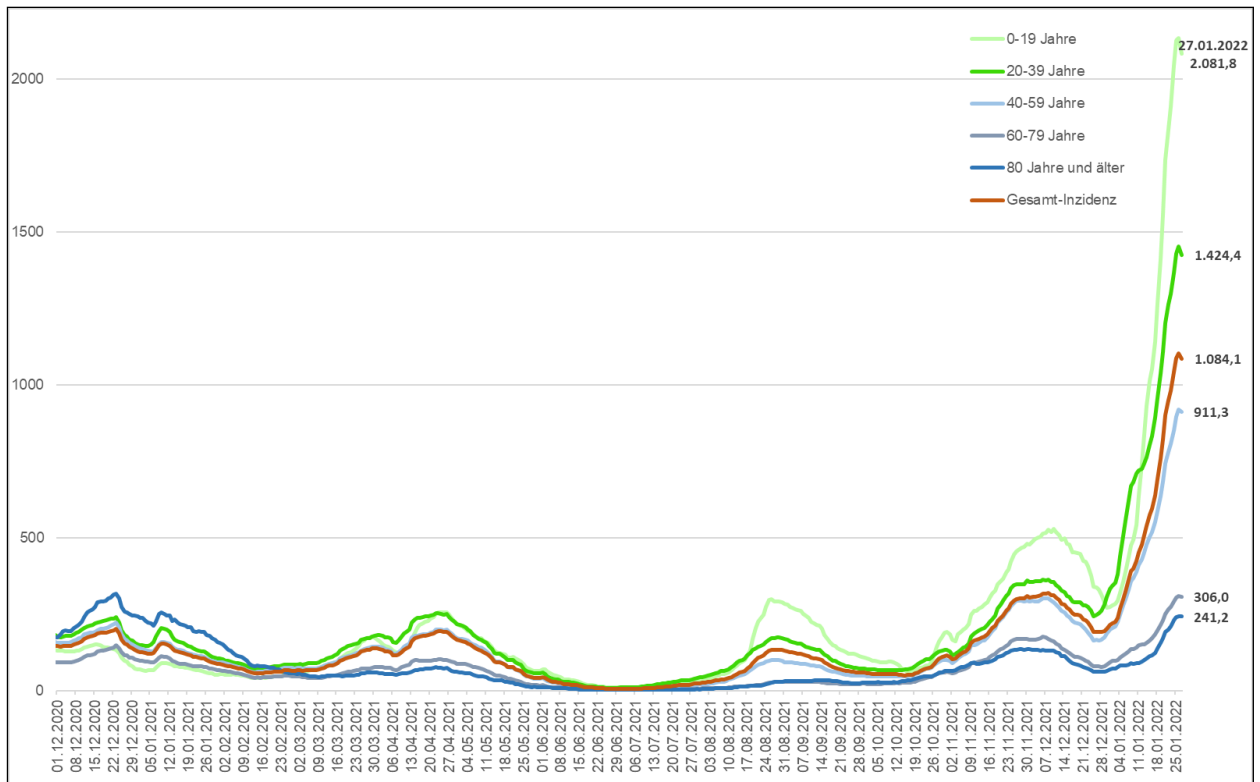
Quelle: Elektronische Meldedaten der Gesundheitsämter gem. § 11 IfSG, Datenstand 28.01.2022 00:00 Uhr.  
Eigene Berechnung LZG NRW\* Mittelwert der neu gemeldeten Infektionen in den letzten sieben Tagen.

## In den letzten 14 Tagen neu gemeldete Infektionen mit SARS-CoV-2 in NRW



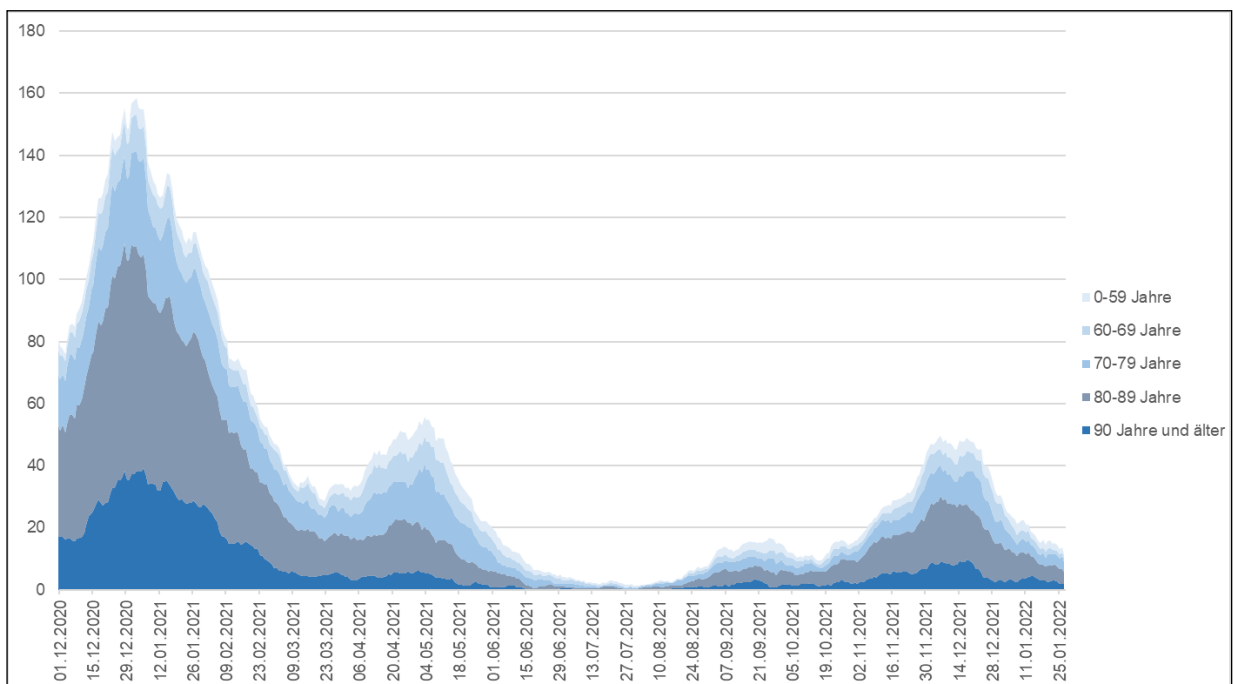
Quelle: Elektronische Meldedaten der Gesundheitsämter gem. § 11 IfSG, Datenstand 28.01.2022 00:00 Uhr.  
Eigene Berechnung LZG.NRW.

## 7-Tage-Inzidenz nach Altersgruppen im Zeitverlauf in NRW\*



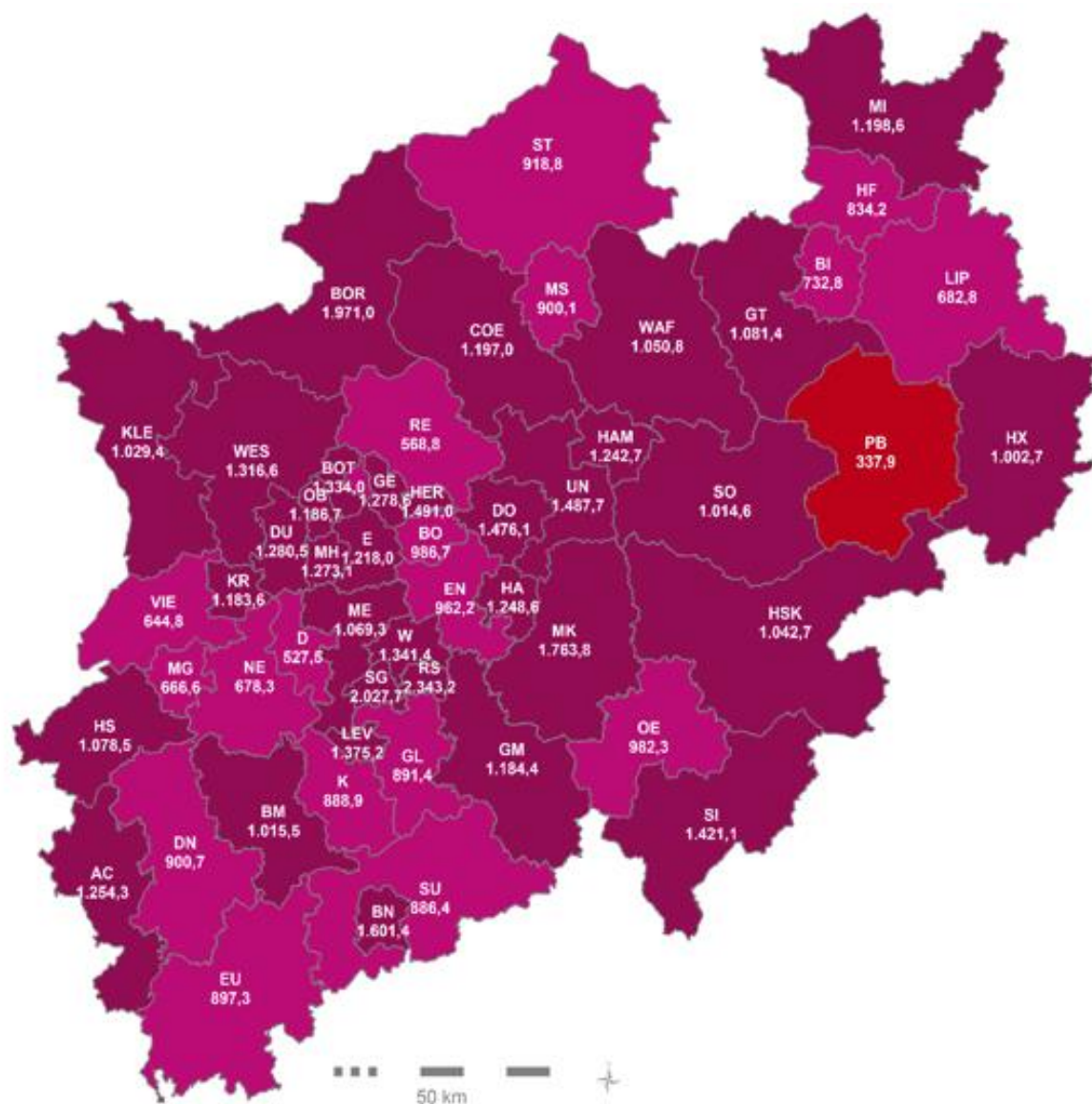
Quelle: LZG.NRW, Elektronische Meldedaten der Gesundheitsämter gem. § 11 IfSG, Datenstand 28.01.2022 00:00 Uhr - \*7-Tage-Fallzahlen nach Meldedatum je 100.000 der jeweiligen Altersgruppe.

## Todesfälle nach Altersgruppen im Zeitverlauf in NRW\* - Absolute Fallzahlen -



Quelle: Elektronische Meldedaten der Gesundheitsämter gem. § 11 IfSG, Datenstand 28.01.2022 00:00 Uhr. Eigene Berechnung LZG.NRW. \* Gleitender 7-Tage-Mittelwert nach Sterbedatum, ersatzweise Meldedatum.

**7-Tage-Inzidenz der SARS-CoV-2 Fälle in den Kreisen und kreisfreien Städten:  
Neue Meldungen vom 21.01.2022 bis 27.01.2022 pro 100.000 Einwohner\***



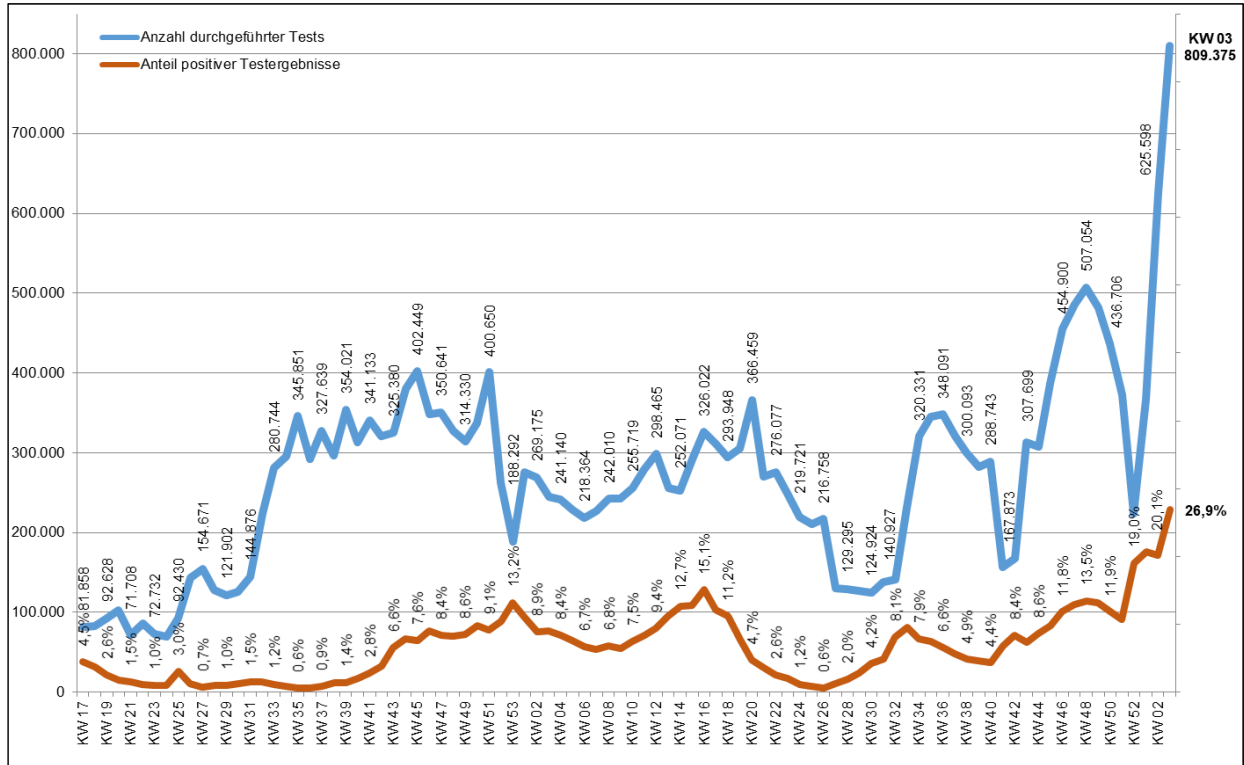
Inzidenz pro 100.000 Einwohner  
Kreise und kreisfreie Städte

unermittelte Fälle der letzten 7 Tage	Inzidenz pro 100.000 Einwohner	Anzahl
0	- 49	(0)
50	- 99	(0)
100	- 249	(0)
250	- 499	(1)
500	- 999	(18)
1000	und mehr	(34)

Quelle: LZG.NRW 2022,  
Geobasis GfK 2020  
© LZG.NRW 2022

Quelle: Elektronische Meldedaten der Gesundheitsämter gem. § 11 IfSG, Datenstand 28.01.2022 00:00 Uhr.  
Eigene Berechnung LZG.NRW.

## Anzahl durchgeführter PCR-Tests und positiver Testergebnisse in NRW



Quelle: ALM (Akkreditierte Labore in der Medizin e.V.), Datenstand 25.01.2022. Eigene Berechnung LZG.NRW.

## Bürgertestungen in NRW (PoC-Antigen-Tests)

KW 4	Wochensumme	Mo., 24.01.	Di., 25.01.	Mi., 26.01.	Do., 27.01.	Fr., 28.01.	Sa., 29.01.	So., 30.01.
Tägliche Testungen	4.146.393	1.060.346	1.021.798	1.066.948	997.301	0	0	0
Positive Tests	118.716	31.087	26.659	30.931	30.039	0	0	0
Positivquote (%)	2,86%	2,93%	2,61%	2,90%	3,01%	0	0	0

KW 3	Wochensumme	GESAMT Bürgertestungen seit 08.03.2021	
Gesamt	6.634.463	Gesamt	125.585.889
Positive Tests	111.815	Positive Tests	593.689
Positivquote (%)	1,69%	Positivquote (%)	0,47%

Quelle: MAGS, Datenstand: 28.01.2022

Quelle: MAGS, 28.01.2022, 10:50 Uhr

## Impfungen in NRW

Gesamt*	37.006.190	Gesamtzahl mindestens einmal Geimpfte**	14.258.270	Gesamtzahl vollständig Geimpfte**	13.769.476	Gesamtzahl Personen mit Auffrischimpfung	9.786.142
Impfquote mindestens einmal Geimpfte* in Prozent							
Gesamt	5-11 Jahre	12-17 Jahre	18-59 Jahre***	60+ Jahre***	Gesamt 18+ Jahre	Position im Impfranking	
79,5	21,9	69,0	82,5	91,9	89,3	4/16	
Impfquote vollständig Geimpfte* in Prozent							
Gesamt	5-11 Jahre	12-17 Jahre	18-59 Jahre***	60+ Jahre***	Gesamt 18+ Jahre	Position im Impfranking	
76,8	11,5	64,2	85,3	90,7	87,2	5/16	
Impfquote Auffrischimpfungen in Prozent							
Gesamt		12-17 Jahre	18-59 Jahre	60+ Jahre	Gesamt 18+ Jahre	Position im Impfranking	
54,6		22,2	57,4	77,3	64,1	5/16	

Quelle: RKI-Monitoring, Datenstand 28.01.2022, 08:00 Uhr

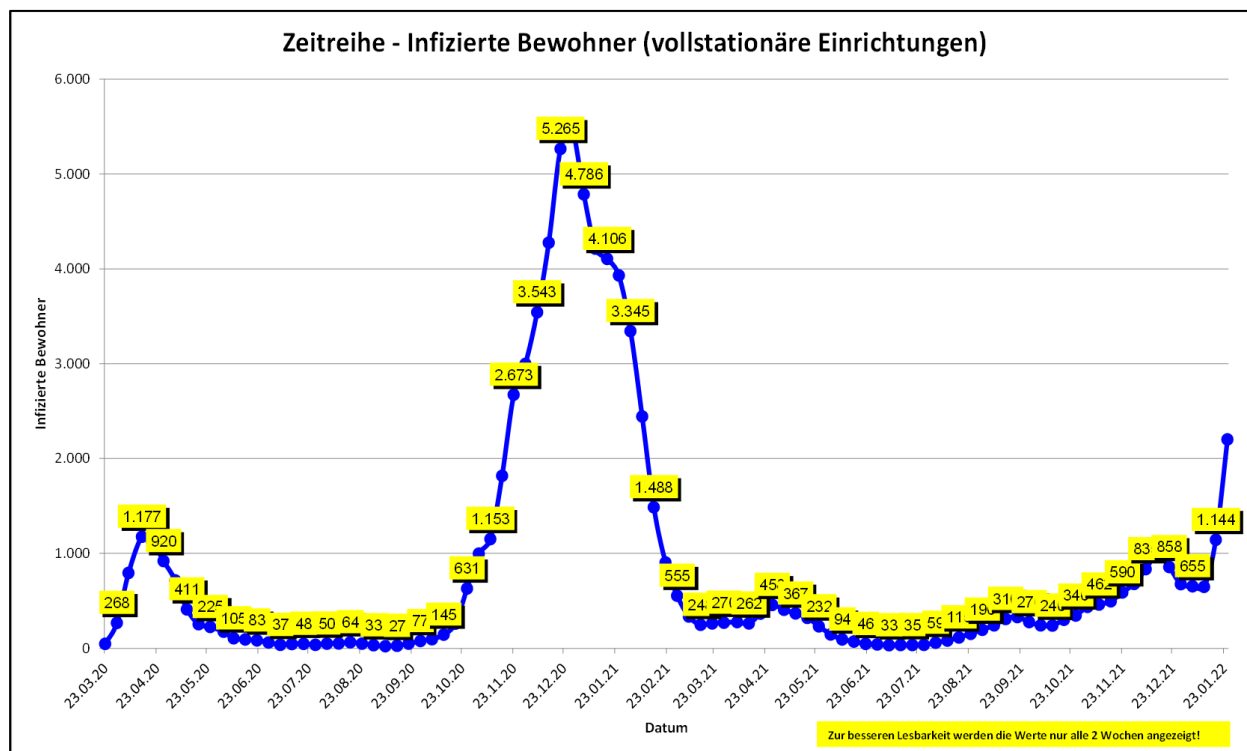
## Aktuelle Corona-Situation in vollstationären Alten- und Pflegeeinrichtungen Aktuelle Situation der Bewohnerinnen und Bewohner\*

	27.01.	26.01.
Anzahl vollstationärer Einrichtungen mit infizierten Bewohnerinnen / Bewohnern	<b>479</b>	<b>444</b>
Anzahl aktuell infizierter Bewohnerinnen/ Bewohner in vollstationären Einrichtungen	<b>2.858</b>	<b>2.557</b>
Anzahl Todesfälle in vollstationären Einrichtungen (kumuliert)	<b>6.422</b>	<b>6.413</b>

### Aktuelle Situation des Personals

	27.01.	26.01.
Anzahl vollstationärer Einrichtungen mit infiziertem Personal	<b>1.253</b>	<b>1.201</b>
Anzahl aktuell infiziertes Personal in vollstationären Einrichtungen	<b>3.812</b>	<b>3.503</b>
Anzahl Personal in vollstationären Einrichtungen in Quarantäne	<b>3.830</b>	<b>3.485</b>

\*Kleinere Abweichungen kommen aufgrund unklarer Eingaben bei der Einrichtungsart zustande.



Datenstand Tabelle 27.01.2022 / Wochengrafik 25.01.2022: Die Abfrage der Daten bei den Alten- und Pflegeeinrichtungen erfolgt durch die Behörden nach dem Wohn- und Teilhabegesetz nur von Montag-Freitag (außer an Feiertagen). Zu beachten ist ferner, dass alle Zahlen jeweils den aktuellen Wert angeben. D. h. insbesondere, dass bei den infizierten Menschen nur diejenigen erfasst sind, die an dem jeweils genannten Datum auch noch infiziert waren. Nach Erkrankung negativ getestete Personen werden nicht mehr erfasst. Die Anzahl der verstorbenen Menschen beinhaltet alle verstorbenen Infizierten einer Einrichtung, unabhängig vom Sterbeort. Das Sterbedatum kann vom Meldedatum abweichen.

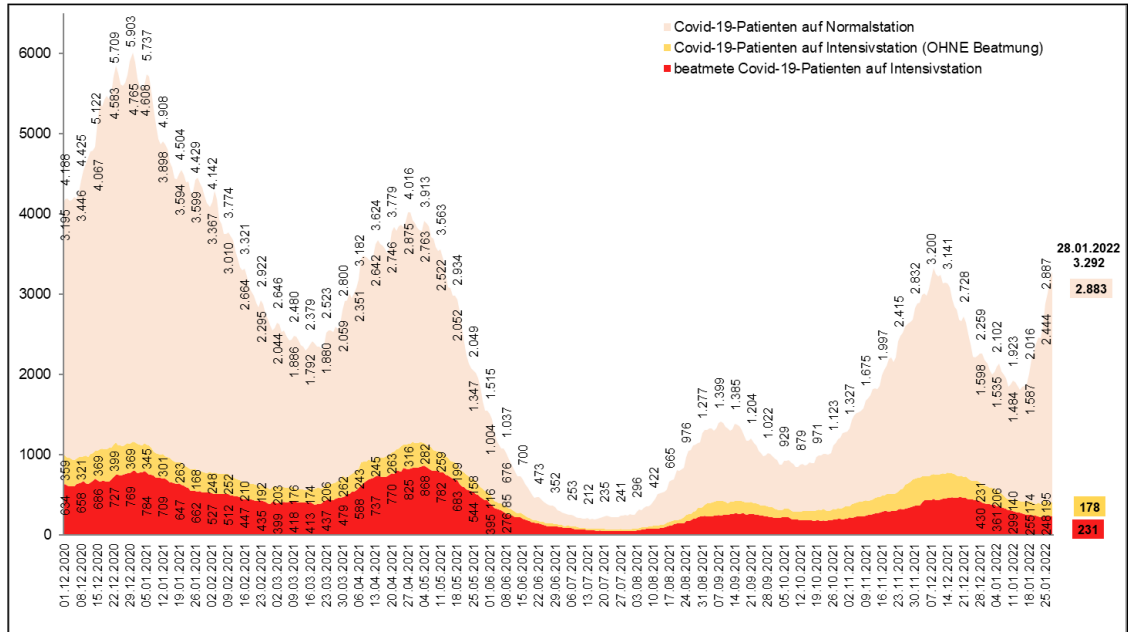


## Fälle in stationärer Behandlung

Gesamtfallzahl stationäre Behandlung*	davon intensivmedizinische Behandlung*	davon mit Beatmung*
<b>3.292</b> ( + 100 / + 3,1 % )**	<b>409</b> ( +/- 0 / +/- 0 % )**	<b>231</b> ( - 12 / - 5,2 % )**

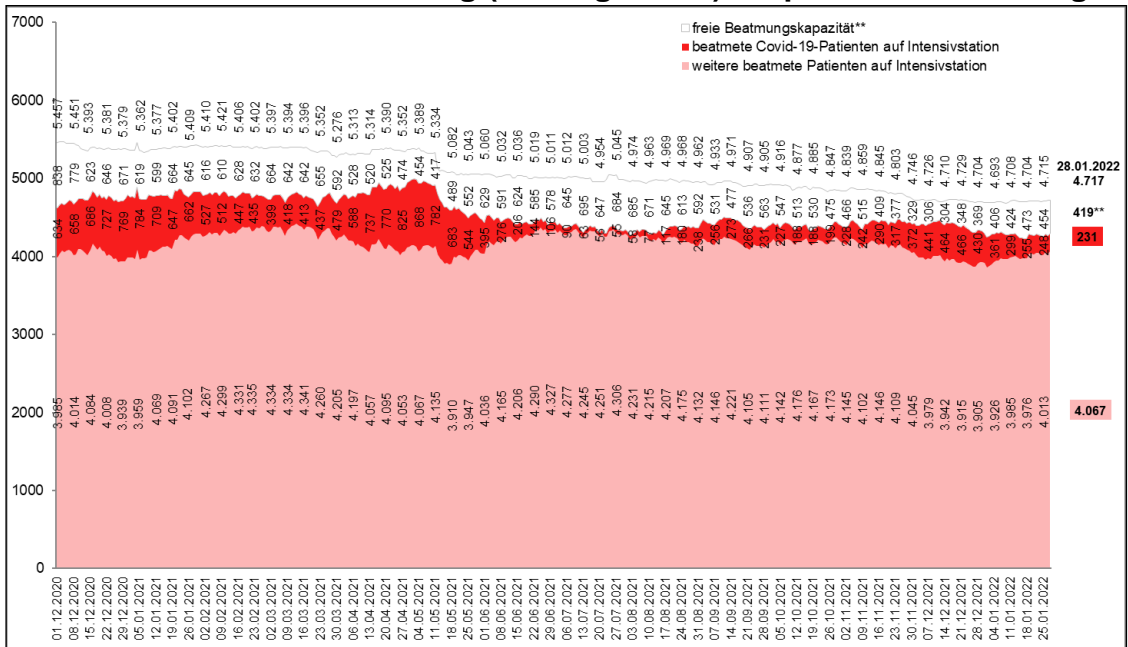
\*Stand: 28.01.2022, 00.01 Uhr – Quelle: IG-NRW \*\*Änderung gegenüber Vortag

## Covid-19 Patienten in Krankenhäusern



Quelle: IG-NRW, Datenstand 28.01.2022 00:15 Uhr. Eigene Berechnung LZG.NRW

## Intensivbetten MIT Beatmung (ICU High Care): Kapazität und Nutzung\*



Quelle: IG-NRW, Datenstand 28.01.2022 00:15 Uhr. Eigene Berechnung LZG.NRW.

\* Hier tragen die Kliniken - anders als in der KH-Planung - ihre Bestände selbst ein. Deshalb sind Abweichungen zu den Zahlen aus dem Feststellungsbescheid möglich. \*\*Ab dem 12.05.2021 erfolgt eine vollständige Abgrenzung der Kapazitäten für Erwachsene und Kinder. Dargestellt sind die Erwachsenenkapazitäten.

**Personelle Unterstützung durch die Bundeswehr (Bw)  
in Nordrhein-Westfalen\***

	Anzahl Kreise/ Kreisfreie Städte	Anzahl der unterstützten Einrichtungen	Anzahl Einsatzkräfte Bw	davon Anzahl Sanitätspersonal
<b>Gesundheitsämter</b>				
Kontaktpersonen- nachverfolgung (KPNV)	44		836	
Abstrich-Teams (PCR- Tests)	0		0	
<b>Alten- und Pflegeheime</b>				
Schnelltests (PoC- Antigen)	0	0	0	
Entlastung Pflegepersonal	0	0	0	
<b>Krankenhäuser</b>				
Entlastung Pflegepersonal	1	0	15	
<b>Impfzentren/ Mobile Impfteams</b>				
Unterstützungskräfte	10	0	105	
Impfmodul (SanKr)	0	0	0	0
<b>Bürgerbetreuung</b>				
Unterstützungskräfte	0	0	0	
<b>Gesamtstärke</b>				
<b>Einsatzkräfte Bw</b>			<b>956</b>	<b>0</b>
*Die Auswertung wird täglich aktualisiert.				

\* Quelle: Bundeswehr, Landeskommmando Nordrhein-Westfalen, Lagezentrum / Stand: 28.01.2022

Weitere Informationen und Grafiken zu den nordrhein-westfälischen Fallzahlen sowie kommunale Einzelauswertungen sind täglich auch der Seite des LZG.NRW unter folgendem Link zu entnehmen:

[https://www.lzg.nrw.de/inf\\_schutz/corona\\_meldelage/index.html](https://www.lzg.nrw.de/inf_schutz/corona_meldelage/index.html)

.....

### 3. Informationsquellen

Lageberichte, Sofortmeldungen, LZG.NRW, bis einschließlich 12:30 Uhr.

### 4. Allgemeine Lage / Überblick in Deutschland

Das RKI meldet mit Stand 28.01.2022 (00:00 Uhr) für **Deutschland** insgesamt **9.429.079 bestätigte Fälle** (+ 190.148 im Vergleich zum Vortag).

Das Robert Koch-Institut schätzt die Gefährdung durch COVID-19 für die Gesundheit der Bevölkerung in Deutschland insgesamt als **sehr hoch** ein. Die Infektionsgefährdung wird für die Gruppe der Ungeimpften als **sehr hoch**, für die Gruppen der Genesenen und Geimpften mit Grundimmunisierung (zweimalige Impfung) als **hoch** und für die Gruppe der Geimpften mit Auffrischimpfung (dreimalige Impfung) als **moderat** eingeschätzt.

Laut RKI gibt es zum o. g. Meldezeitpunkt **117.484 bestätigte Todesfälle** (+ 170 Fälle im Vergleich zum Vortag) in Deutschland.

Gemäß RKI-Bericht vom 28.01.2022 werden die Reproduktionszahlen aktuell wie folgt geschätzt:

**Deutschland: 7-Tage R-Wert = 1,17**

**NRW: 7-Tage R-Wert = 1,21**

### 5. Maßnahmen (Schadenabwehr/Gefahrenabwehr)

Die wesentlichen Rechtsnormen des MAGS mit Bezug zur Corona-Pandemie sind abrufbar unter: <https://www.mags.nrw/coronavirus-rechtlicheregelungen-nrw>.