



Ereignis: Neuartiges Coronavirus (SARS-CoV-2)

Bearbeiter/in: Kerstin Sauerborn

Berichtszeitpunkt: 16. Dezember 2021, 13:00 Uhr

1. Leitindikatoren

Wochen- inzidenz NRW	Hospitalisierungsinzidenz	COVID-19-Intensiv- belegung****
250,4 -5,0* (Bund 340,1)	3,97**	14,41%

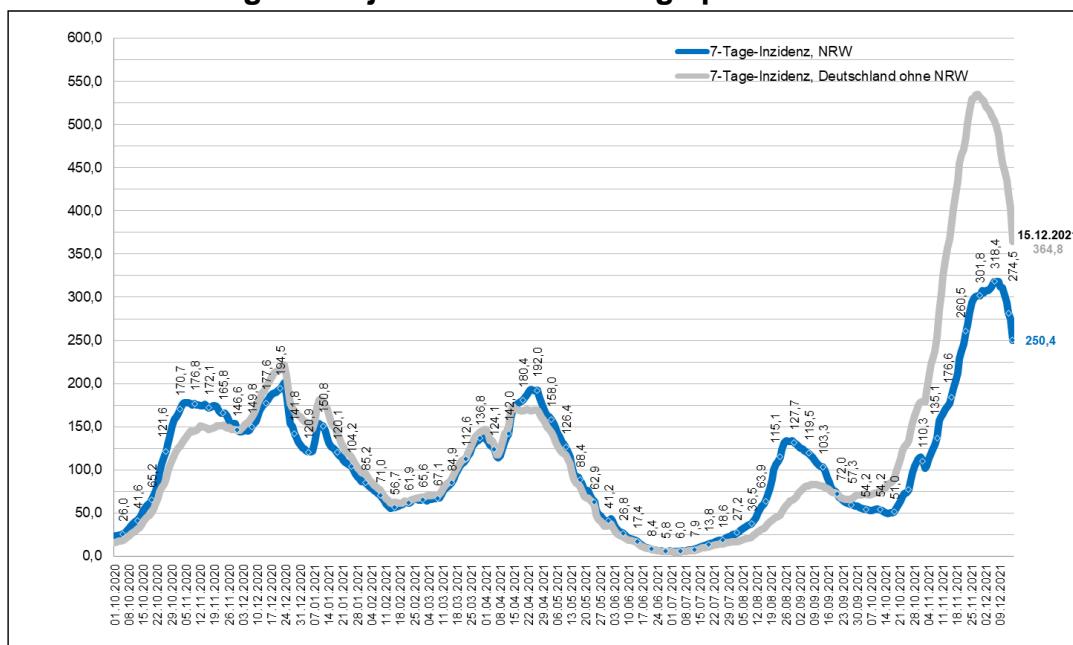
*Veränderung gegenüber dem Datenstand vom Vortag,

**Quelle: LZG.NRW, Elektronische Meldedaten der Gesundheitsämter gem. § 11 IfSG Datenstand 16.12.2021 00:00 Uhr

****Quelle: MAGS, DIVI-Intensivregister, Datenstand 15.12.2021 12:15 Uhr

Hinweis: Die Hospitalisierungsinzidenz wird künftig allein in der auch vom RKI verwendeten Logik wiedergegeben.

7-Tage-Inzidenz der SARS-CoV-2 Fälle in NRW im Vergleich mit Deutschland – Neue Meldungen der jeweils letzten 7 Tage pro 100.000 Einwohner –



Quelle: Elektronische Meldedaten der Gesundheitsämter gem. § 11 IfSG, Datenstand 16.12.2021 00:00 Uhr.

Eigene Berechnung LZG.NRW. RKI: SARS-CoV-2 Infektionen in Deutschland,

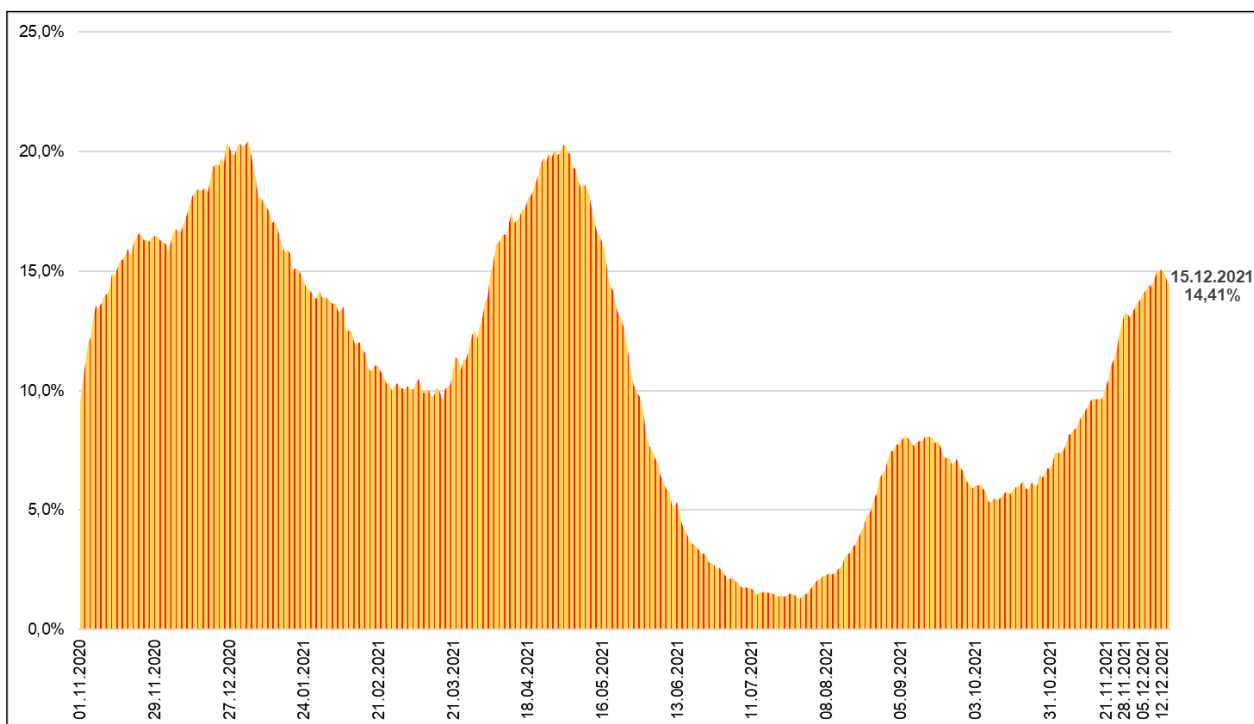
Berlin: Zenodo. DOI:10.5281/zenodo.4681153, Datenstand 16.12.2021 00:00 Uhr, ausgelesen 16.12.2021 08:20 Uhr.

**7-Tage-Inzidenz Hospitalisierungen im Zeitverlauf in NRW
– Neue Meldungen der jeweils letzten 7 Tage pro 100.000 Einwohner –**

7-Tage-Hospitalisierungs-inzidenz	14.12. (Di.)	15.12. (Mi.)	16.12. (Do)
	3,96	4,08	3,97

Quellen: LZG.NRW, Elektronische Meldedaten der Gesundheitsämter gem. § 11 IfSG, Datenstand 14./15./16.12.2021 00:00 Uhr.
Die Werte sind Tageswerte und aufgrund des Bezuges zum Meldedatum in der Regel unterschätzt.
Hinweis: Die Hospitalisierungsinzidenz wird künftig allein in der auch vom RKI verwendeten Logik wiedergegeben.

**Auslastung der Intensivbetten
– Anteil der COVID-19-Intensivpatienten an der Gesamt-Intensivkapazität –**



Quelle: DIVI-Intensivregister, Datenstand 15.12.2021 12:15 Uhr. Änderungen im Verlauf möglich.
Eigene Berechnung LZG.NRW.
* Seit dem 23.12.20 zeigen die Zeitreihen nur gemeldete Kapazitäten und Fallzahlen für Erwachsene.
Dargestellt sind die Erwachsenenkapazitäten.

2. Zahlen kompakt – Lage in Nordrhein-Westfalen

Inzidenz (7-Tage) 250,4	Bestätigte Fälle 1.297.128	Genesene 1.162.100	Todesfälle 19.690	Infizierte* 115.300
--	---	-------------------------------------	------------------------------------	--------------------------------------

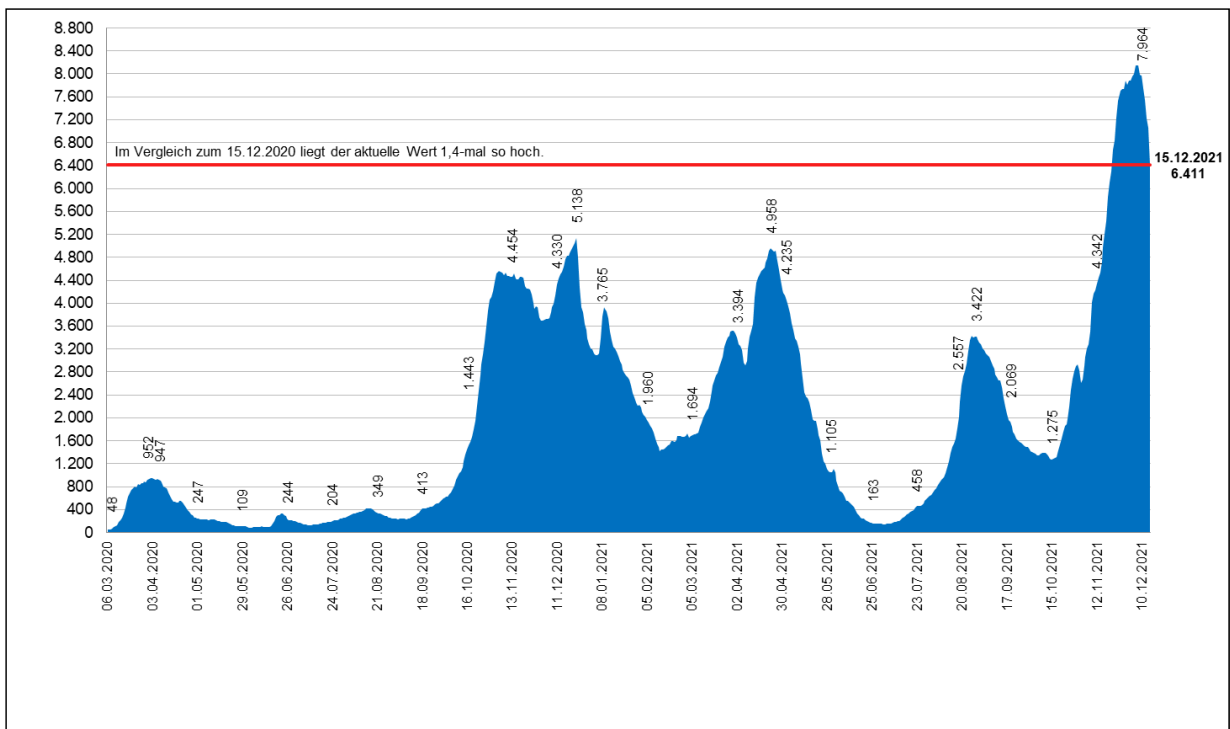
Quelle: Elektronische Meldedaten der Gesundheitsämter gem. § 11 IfSG, Datenstand 16.12.2021, 00:00 Uhr.
*Schätzwerte auf Basis des Algorithmus des RKI.

Fallzahlen Corona in NRW 08.12. – 15.12.2021*

Datum	08. Dez	09. Dez	10. Dez	11. Dez	12. Dez	13. Dez	14. Dez	15. Dez
Infizierte	1.252.249	1.261.018	1.269.907	1.275.389	1.277.787	1.283.002	1.291.782	1.297.128
Täglicher Zuwachs (absolut)	9.831	8.769	8.889	5.482	2.398	5.215	8.780	5.346
Täglicher Zuwachs (prozentual)	0,79%	0,70%	0,70%	0,43%	0,19%	0,41%	0,68%	0,41%
Infizierte je 100.000 Einwohner*	6.986	7.035	7.084	7.115	7.128	7.157	7.206	7.236
Inzidenz (pro 100.000 EW) letzte 7-Tage	318,4	311,9	311,0	302,3	294,4	281,8	275,4	250,4
Todesfälle**	19.515	19.547	19.577	19.604	19.632	19.656	19.681	19.690

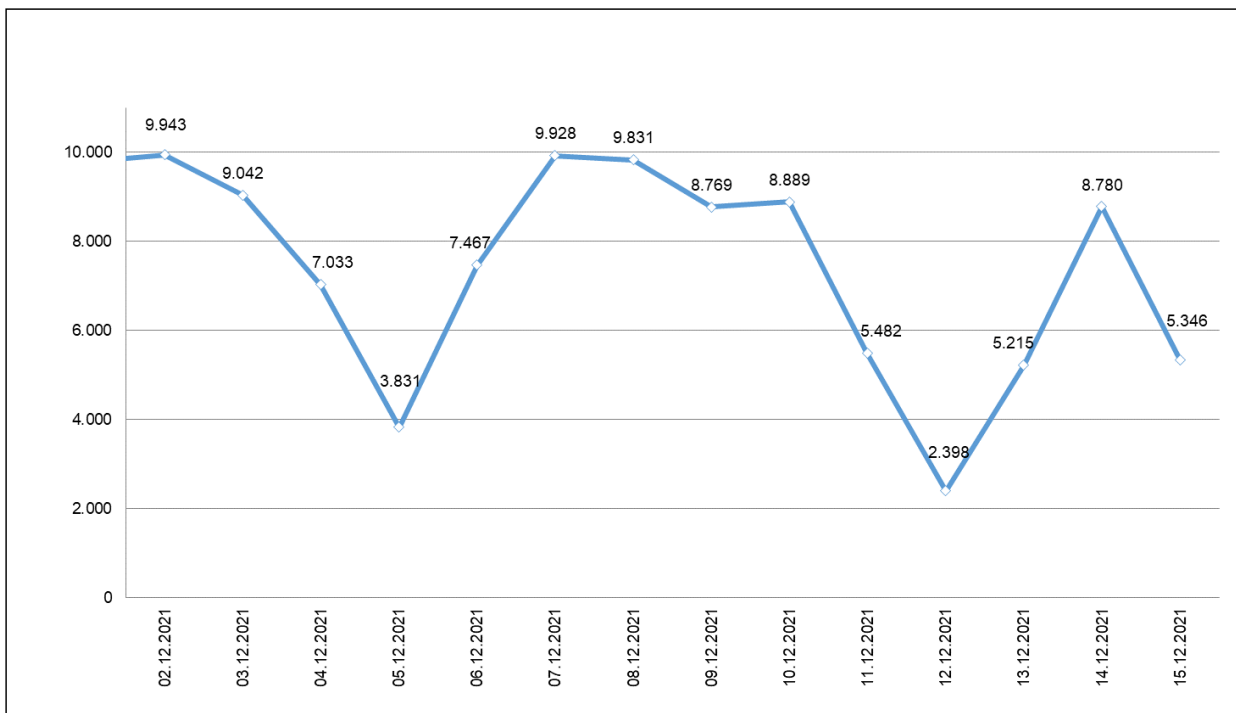
Quelle: Elektronische Meldedaten der Gesundheitsämter gem. § 11 IfSG, Datenstand 16.12.2021, 00:00 Uhr.
Die Fallzahlen nach § 11 IfSG werden fortlaufend und rückwirkend für das jeweilige Datum gemeldet, sodass die gemeldeten Fallzahlen für die einzelnen Tage im vorliegenden Bericht regelmäßig jeweils höher sein werden als im vorangegangenen Bericht. *Berechnungsgrundlage: 17.925.570 Einwohner in NRW.
**Fehlende Sterbedaten wurden durch das Meldedatum ersetzt.

Gleitender 7-Tage-Durchschnitt* der neu gemeldeten Infektionen mit SARS-CoV-2 in NRW



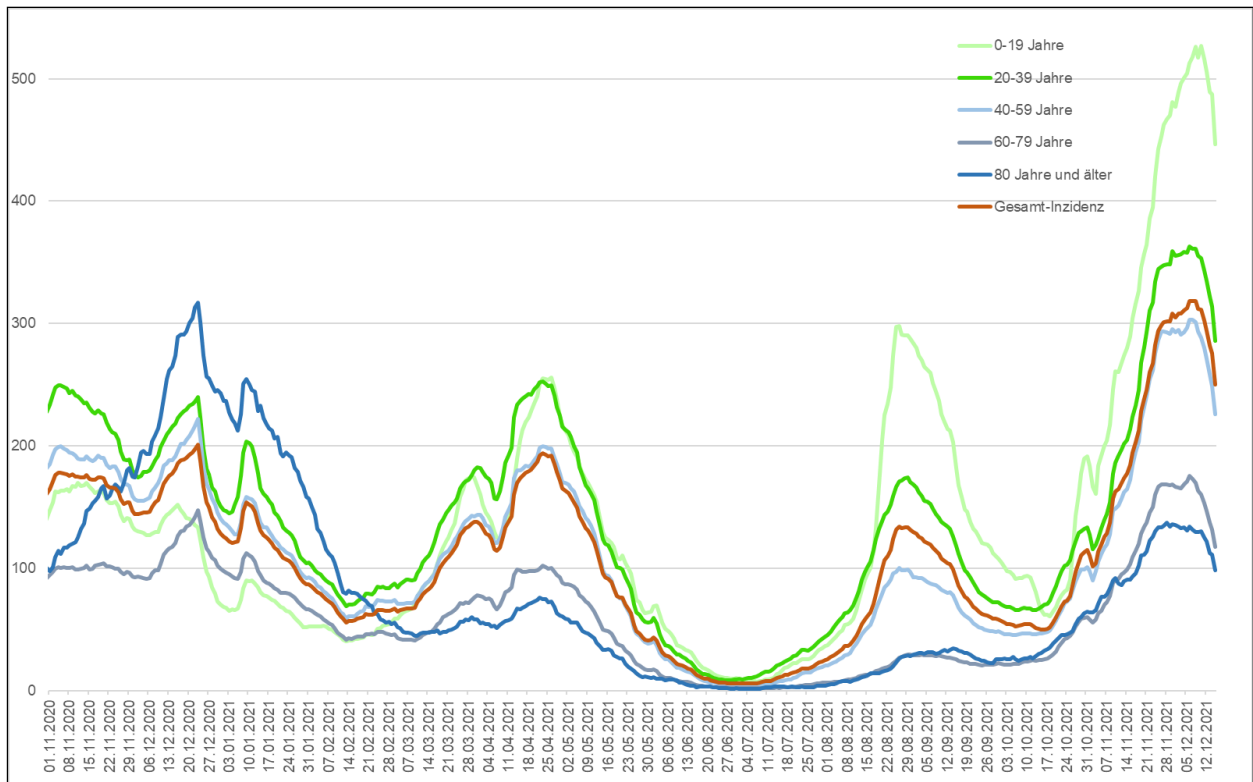
Quelle: Elektronische Meldedaten der Gesundheitsämter gem. § 11 IfSG, Datenstand 16.12.2021 00:00 Uhr.
Eigene Berechnung LZG NRW* Mittelwert der neu gemeldeten Infektionen in den letzten sieben Tagen.

In den letzten 14 Tagen neu gemeldete Infektionen mit SARS-CoV-2 in NRW



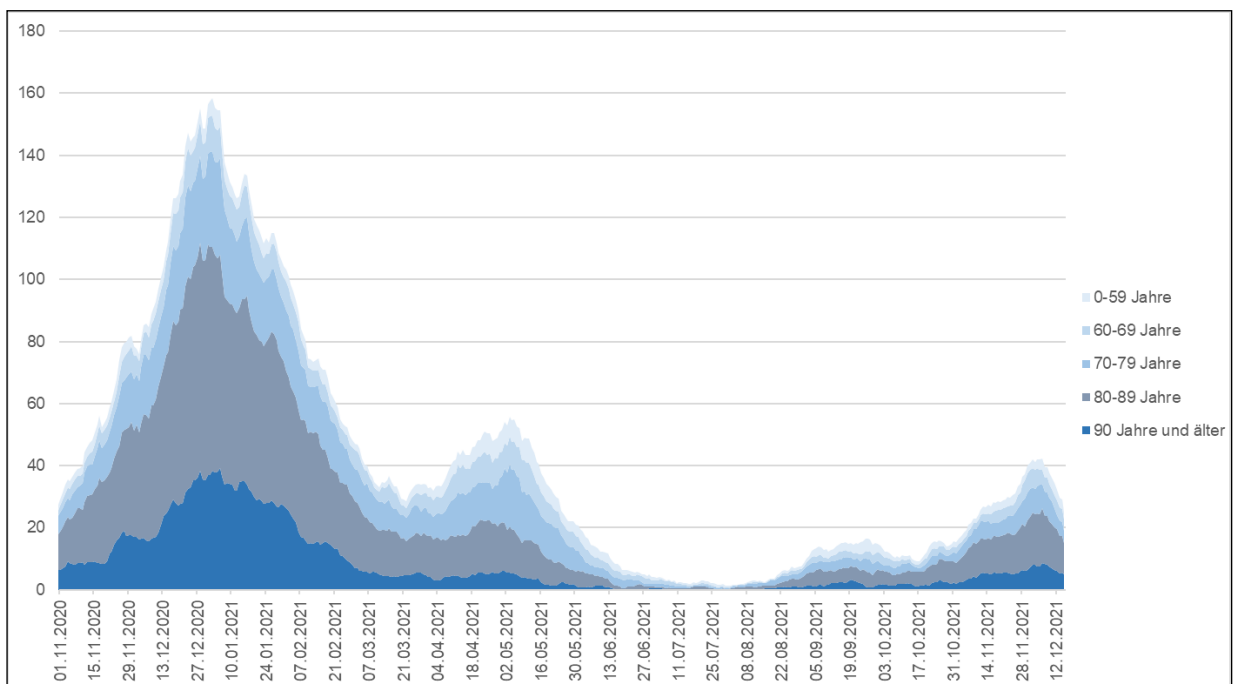
Quelle: Elektronische Meldedaten der Gesundheitsämter gem. § 11 IfSG, Datenstand 16.12.2021 00:00 Uhr.
Eigene Berechnung LZG.NRW.

7-Tage-Inzidenz nach Altersgruppen im Zeitverlauf in NRW*



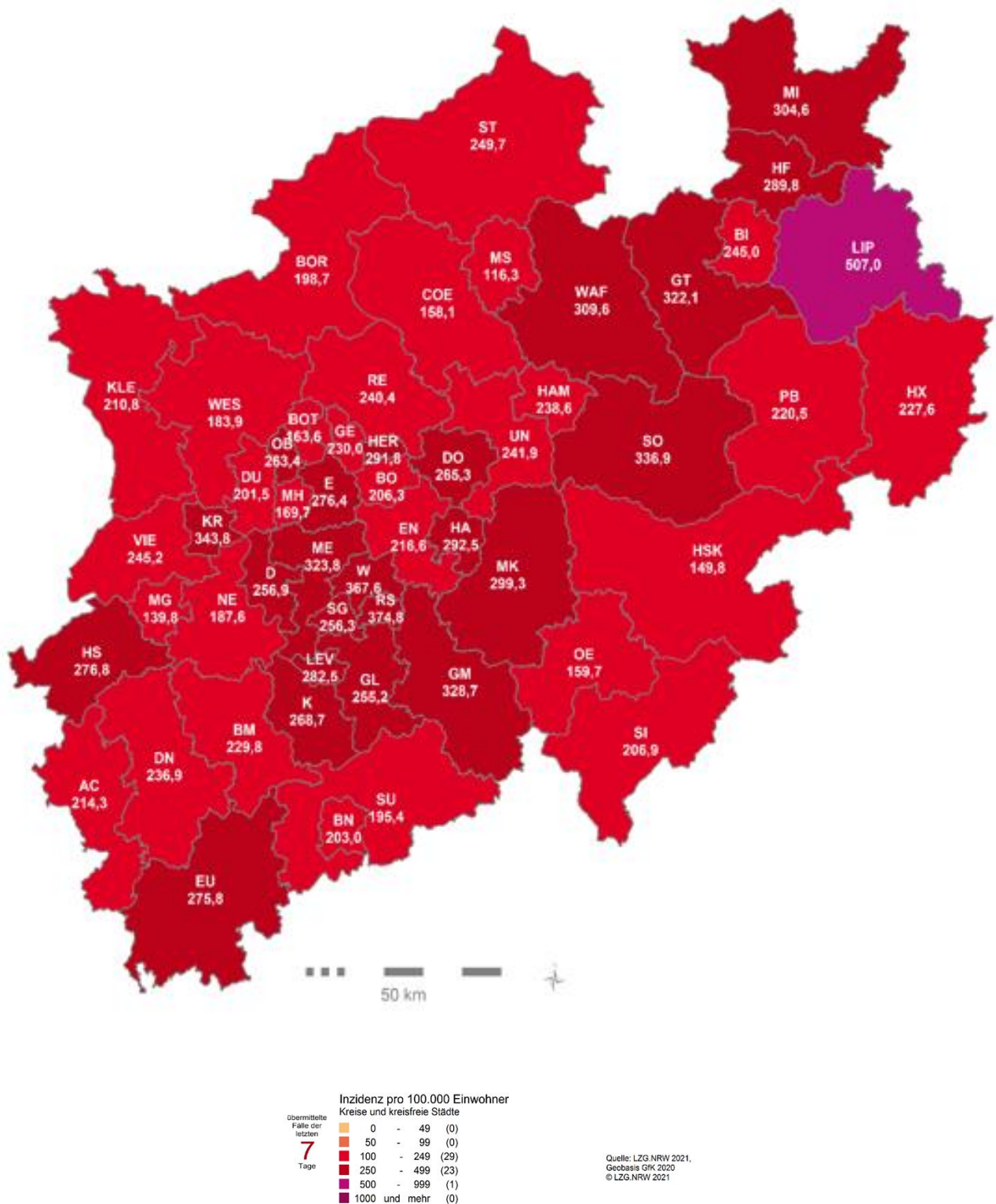
Quelle: LZG.NRW, Elektronische Meldedaten der Gesundheitsämter gem. § 11 IfSG, Datenstand 16.12.2021 00:00 Uhr - *7-Tage-Fallzahlen nach Meldedatum je 100.000 der jeweiligen Altersgruppe.

Todesfälle nach Altersgruppen im Zeitverlauf in NRW* - Absolute Fallzahlen -



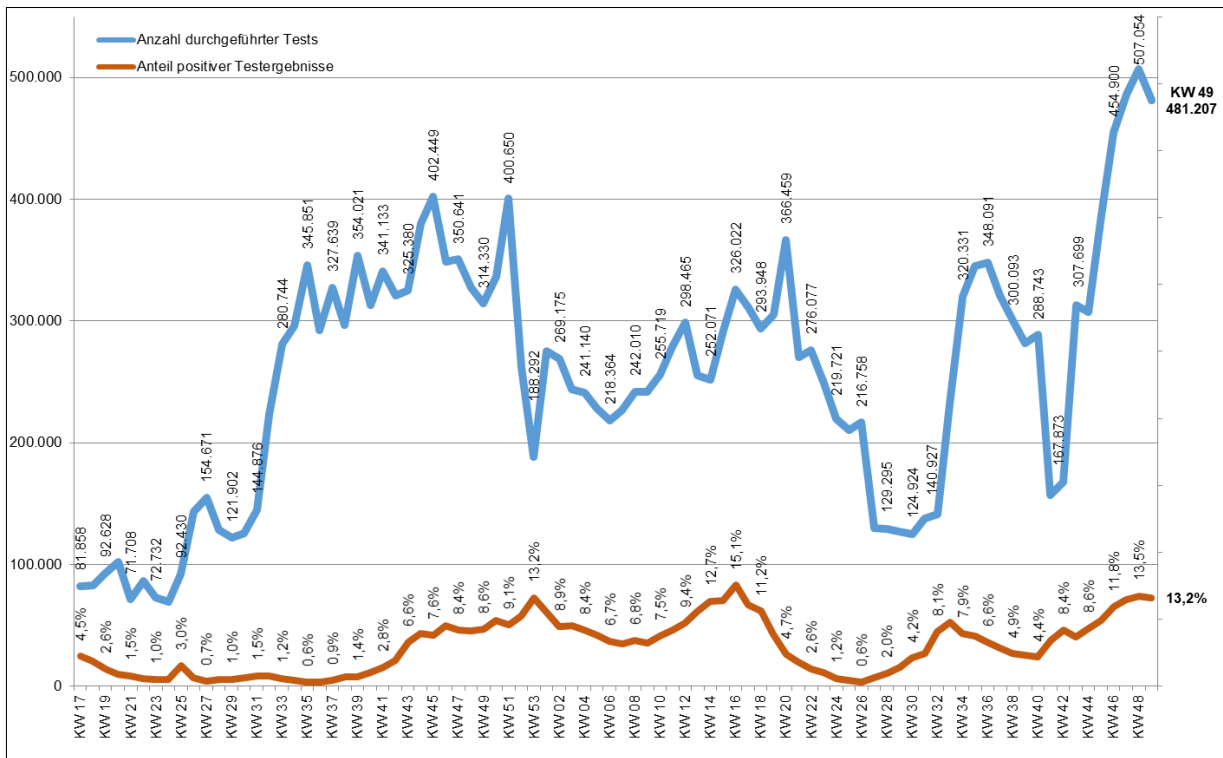
Quelle: Elektronische Meldedaten der Gesundheitsämter gem. § 11 IfSG, Datenstand 16.12.2021 00:00 Uhr. Eigene Berechnung LZG.NRW. * Gleitender 7-Tage-Mittelwert nach Sterbedatum, ersatzweise Meldedatum.

**7-Tage-Inzidenz der SARS-CoV-2 Fälle in den Kreisen und kreisfreien Städten:
Neue Meldungen vom 09.12.2021 bis 15.12.2021 pro 100.000 Einwohner***



Quelle: Elektronische Meldedaten der Gesundheitsämter gem. § 11 IfSG, Datenstand 16.12.2021 00:00 Uhr.
Eigene Berechnung LZG.NRW.

Anzahl durchgeführter PCR-Tests und positiver Testergebnisse in NRW



Quelle: ALM (Akkreditierte Labore in der Medizin e. V.), Datenstand 14.12.2021. Eigene Berechnung LZG.NRW.

Bürgerfestungen in NRW (PoC-Antigen-Tests)

KW 50	Wochensumme	Mo., 13.12.	Di., 14.12.	Mi., 15.12.	Do., 16.12.	Fr., 17.12.	Sa., 18.12.	So., 19.12.
Tägliche Testungen	1.765.073	595.883	597.566	571.624	0	0	0	0
Positive Tests	6.323	2.384	1.914	2.025	0	0	0	0
Positivquote (%)	0,36%	0,40%	0,32%	0,35%	0	0	0	0

KW 49	Wochensumme	GESAMT Bürgerfestungen, seit 08.03.2021	
Gesamt	3.924.220	Gesamt	85.453.818
Positive Tests	14.308	Positive Tests	223.583
Positivquote (%)	0,36%	Positivquote (%)	0,25%

Quelle: MAGS, Datenstand: 16.12.2021

Quelle: MAGS, 16.12.2021, 10:21 Uhr

Impfungen in NRW

Gesamt*	31.511.293	Gesamtzahl mindestens einmal Geimpfte**	13.761.513	Gesamtzahl vollständig Geimpfte**	13.106.872	Gesamtzahl Personen mit Auffrischimpfung	5.441.178
Impfquote mindestens einmal Geimpfte* in Prozent							
Gesamt	12-17 Jahre	18-59 Jahre***	60+ Jahre***	Gesamt 18+ Jahre	Position im Impfranking		
76,8	64,2	80,8	91,4	88,0	4/16		
Impfquote vollständig Geimpfte* in Prozent							
Gesamt	12-17 Jahre	18-59 Jahre***	60+ Jahre***	Gesamt 18+ Jahre	Position im Impfranking		
73,1	56,3	81,3	89,6	84,1	5/16		

* Laut RKI-Impfquotenmonitoring umfasst die "Gesamtzahl mindestens einmal Geimpfte" alle Personen, die Erstimpfungen mit den Impfstoffen von BioNTech, Moderna oder AstraZeneca oder eine Impfung mit dem Impfstoff Janssen erhalten haben. Als vollständig geimpft gelten alle Personen, die Zweitimpfungen mit BioNTech, Moderna oder AstraZeneca oder eine Impfung mit Janssen erhalten haben.
** Die Anzahl "Gesamt" ist geringer als die Summe aus "Gesamtzahl mindestens einmal Geimpfte", der "Gesamtzahl vollständig Geimpfte" und der "Gesamtzahl Auffrischimpfungen", da bei "Gesamt" die einmalige Impfung mit dem Impfstoff Janssen auch nur einmal berücksichtigt wird. Quelle: www.rki.de/DE/Content/InfAZ/N/Neuartiges_Coronavirus/Daten/Impfquoten-Tab.html
*** In den Impfquoten der mindestens einmal geimpften Erwachsenen (Altersgruppe 18+ Jahre insgesamt) werden alle Janssen-Impfungen der Vertragsärztinnen zusammengefasst unter der Annahme, dass mit diesem Impfstoff entsprechend der Zulassung ausschließlich Personen ab 18 Jahre geimpft wurden. Eine weitere Aufschlüsselung in die beiden Gruppen 18-59 Jahre und 60+ Jahre ist jedoch nicht möglich. In diesen beiden Altersgruppen werden die Impfquoten der mindestens einmal Geimpften systematisch zu niedrig ausgewiesen, da hierin die Janssen-Impfungen der Vertragsärztinnen nicht enthalten sind. In den aggregierten Daten der Vertragsärztinnen, die über die KBV bezogen werden, werden Janssen-Impfungen immer als Zweitimpfungen übermittelt, eine Zuordnung der Impfstoffe nach Altersgruppe fehlt jedoch. Quelle: www.rki.de/DE/Content/InfAZ/N/Neuartiges_Coronavirus/Daten/
Datenstand laut RKI: 16.12.2021, 08:00 Uhr; ausgelesen am: 16.12.2021, 11:30 Uhr

Quelle: RKI-Monitoring, Datenstand 16.12.2021, 08:00 Uhr

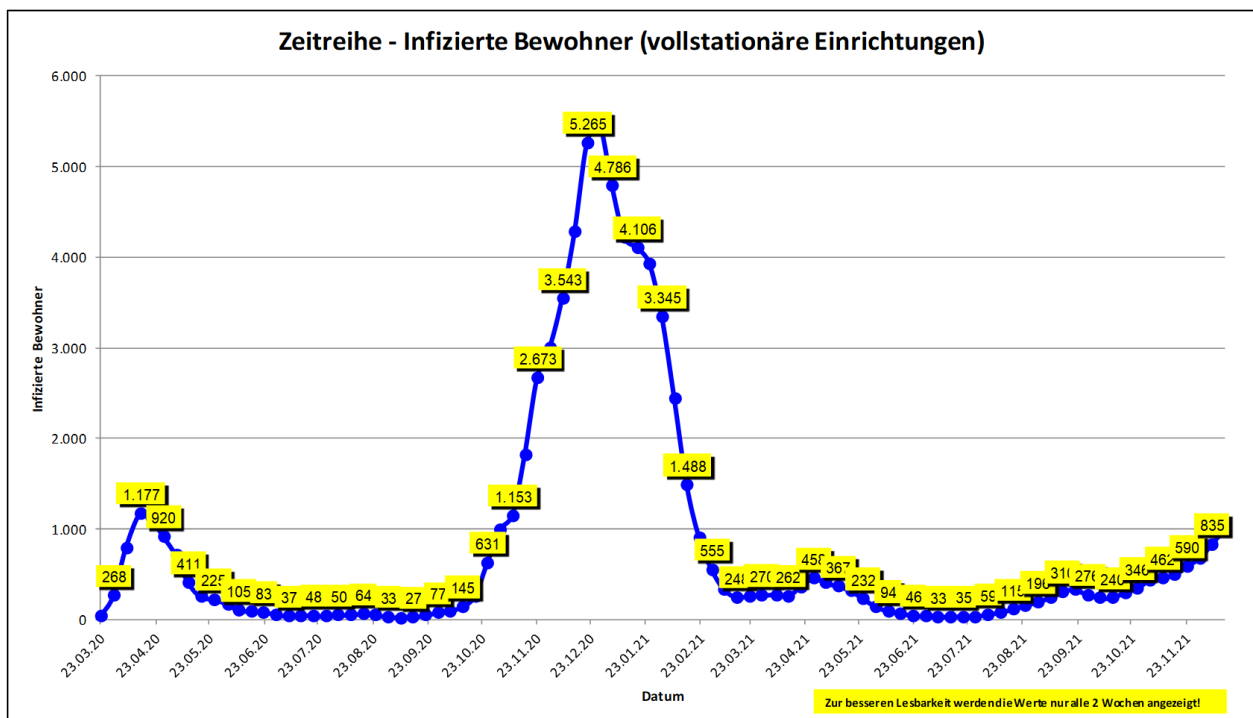
Aktuelle Corona-Situation in vollstationären Alten- und Pflegeeinrichtungen Aktuelle Situation der Bewohnerinnen und Bewohner*

	15.12.	14.12.
Anzahl vollstationärer Einrichtungen mit infizierten Bewohnerinnen / Bewohnern	238	241
Anzahl aktuell infizierter Bewohnerinnen/ Bewohner in vollstationären Einrichtungen	993	997
Anzahl Todesfälle in vollstationären Einrichtungen (kumuliert)	6.164	6.151

Aktuelle Situation des Personals

	15.12.	14.12.
Anzahl vollstationärer Einrichtungen mit infiziertem Personal	479	492
Anzahl aktuell infiziertes Personal in vollstationären Einrichtungen	867	903
Anzahl Personal in vollstationären Einrichtungen in Quarantäne	864	896

*Kleinere Abweichungen kommen aufgrund unklarer Eingaben bei der Einrichtungsart zustande.



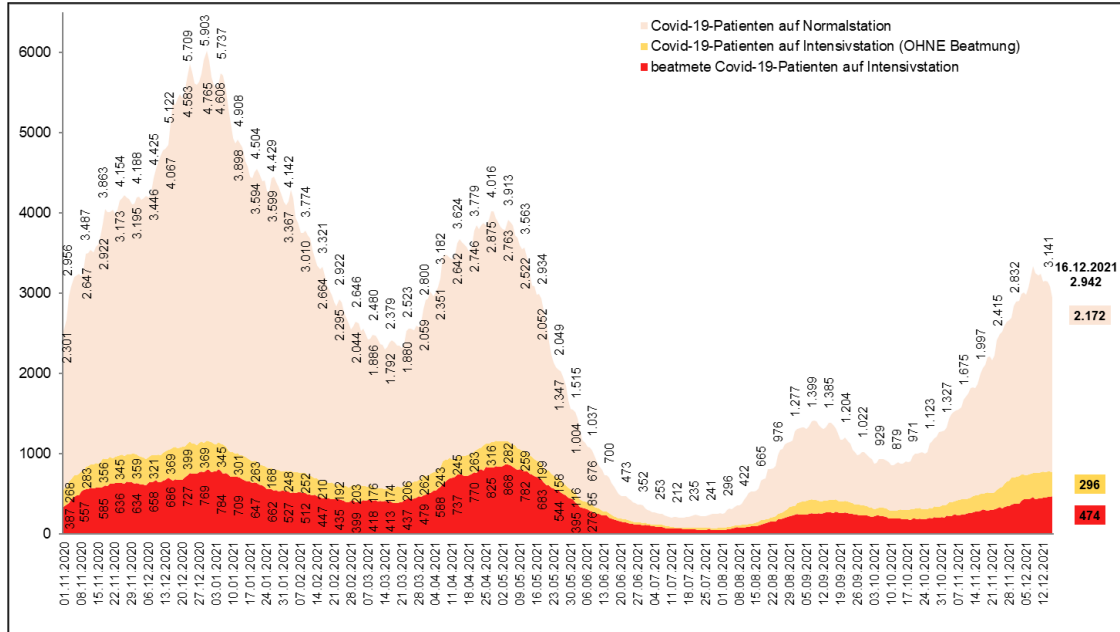
Datenstand Tabelle 15.12.2021 / Wochengrafik 14.12.2021: Die Abfrage der Daten bei den Alten- und Pflegeeinrichtungen erfolgt durch die Behörden nach dem Wohn- und Teilhabegesetz nur von Montag-Freitag (außer an Feiertagen). Zu beachten ist ferner, dass alle Zahlen jeweils den aktuellen Wert angeben. D. h. insbesondere, dass bei den infizierten Menschen nur diejenigen erfasst sind, die an dem jeweils genannten Datum auch noch infiziert waren. Nach Erkrankung negativ getestete Personen werden nicht mehr erfasst. Die Anzahl der verstorbenen Menschen beinhaltet alle verstorbenen Infizierten einer Einrichtung, unabhängig vom Sterbeort. Das Sterbedatum kann vom Meldedatum abweichen.

Fälle in stationärer Behandlung

Gesamtfallzahl stationäre Behandlung*	davon intensivmedizinische Behandlung*	davon mit Beatmung*
2.942 (- 147 / - 4,8 %)**	770 (- 5 / - 0,6 %)**	474 (+ 10 / + 2,2 %)**

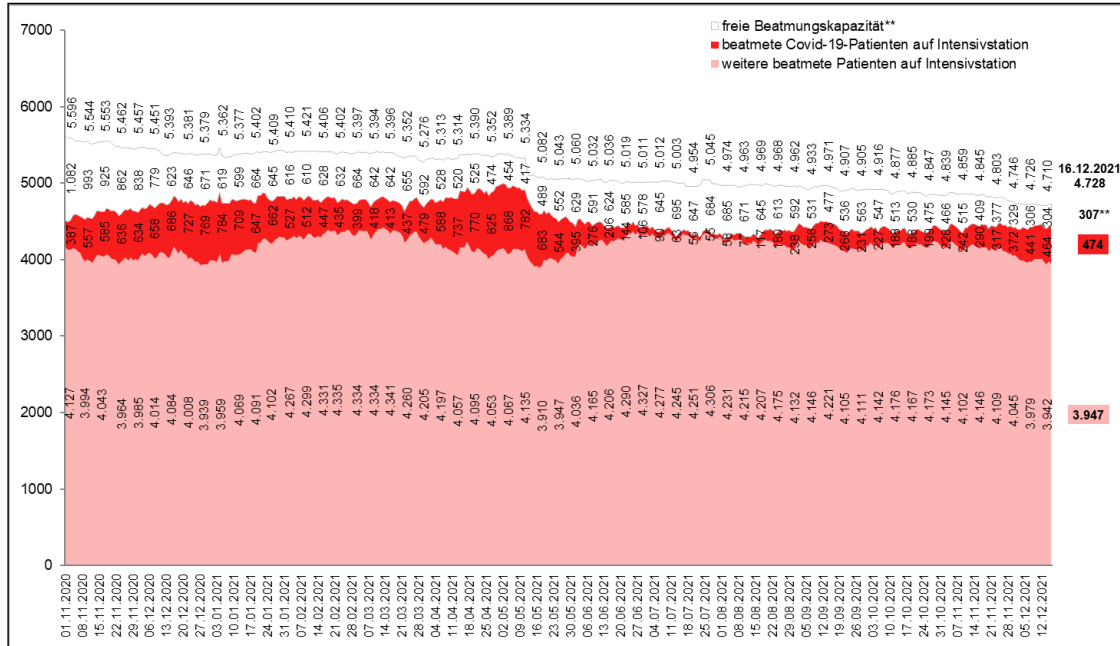
*Stand: 16.12.2021, 00.01 Uhr – Quelle: IG-NRW **Änderung gegenüber Vortag

Covid-19 Patienten in Krankenhäusern



Quelle: IG-NRW, Datenstand 16.12.2021 00.21 Uhr. Eigene Berechnung LZG.NRW

Intensivbetten MIT Beatmung (ICU High Care): Kapazität und Nutzung*



Quelle: IG-NRW, Datenstand 16.12.2021 00.21 Uhr. Eigene Berechnung LZG.NRW.

* Hier tragen die Kliniken - anders als in der KH-Planung - ihre Bestände selbst ein. Deshalb sind Abweichungen zu den Zahlen aus dem Feststellungsbescheid möglich. **Ab dem 12.05.2021 erfolgt eine vollständige Abgrenzung der Kapazitäten für Erwachsene und Kinder. Dargestellt sind die Erwachsenenkapazitäten.

**Personelle Unterstützung durch die Bundeswehr (Bw)
in Nordrhein-Westfalen***

	Anzahl Kreise/ Kreisfreie Städte	Anzahl der unterstützten Einrichtungen	Anzahl Einsatzkräfte Bw	davon Anzahl Sanitätspersonal
Gesundheitsämter				
Kontaktpersonen- nachverfolgung (KPNV)	43		677	
Abstrich-Teams (PCR- Tests)	0		0	
Alten- und Pflegeheime				
Schnelltests (PoC- Antigen)	0	0	0	
Entlastung Pflegepersonal	0	0	0	
Krankenhäuser				
Entlastung Pflegepersonal	1	0	10	
Impfzentren/ Mobile Impfteams				
Unterstützungskräfte	16	0	171	
Impfmodul (SanKr)	0	0	0	0
Bürgerberatung				
Unterstützungskräfte	0	0	0	
Gesamtstärke Einsatzkräfte Bw			858	0

*Die Auswertung wird täglich aktualisiert.

** Quelle: Bundeswehr, Landeskommando Nordrhein-Westfalen, Lagezentrum / Stand: 16.12.2021*

Weitere Informationen und Grafiken zu den nordrhein-westfälischen Fallzahlen sowie kommunale Einzelauswertungen sind täglich auch der Seite des LZG.NRW unter folgendem Link zu entnehmen:

https://www.lzg.nrw.de/inf_schutz/corona_meldelage/index.html

.....

3. Informationsquellen

Lageberichte, Sofortmeldungen, LZG.NRW, bis einschließlich 13:00 Uhr.

4. Allgemeine Lage / Überblick in Deutschland

Das RKI meldet mit Stand 16.12.2021 (00:00 Uhr) für **Deutschland** insgesamt **6.670.407 bestätigte Fälle** (+ 56.677 im Vergleich zum Vortag).

Das RKI stuft die Gefährdung der Gesundheit der nicht oder unvollständig geimpften Bevölkerung in Deutschland insgesamt als **sehr hoch** ein. Für vollständig Geimpfte wird die Gefährdung als **moderat** eingeschätzt, steigt aber mit zunehmenden Infektionszahlen an.

Laut RKI gibt es zum o. g. Meldezeitpunkt **107.202 bestätigte Todesfälle** (+ 522 Fälle im Vergleich zum Vortag) in Deutschland.

Gemäß RKI-Bericht vom 16.12.2021 werden die Reproduktionszahlen aktuell wie folgt geschätzt:

Deutschland: 7-Tage R-Wert = 0,86

NRW: 7-Tage R-Wert = 0,90

5. Maßnahmen (Schadenabwehr/Gefahrenabwehr)

Die wesentlichen Rechtsnormen des MAGS mit Bezug zur Corona-Pandemie sind abrufbar unter: <https://www.mags.nrw/coronavirus-rechtlicheregelungen-nrw>.