



Ereignis: Neuartiges Coronavirus (SARS-CoV-2)

Bearbeiter/in: Désirée Missall

Berichtszeitpunkt: 18. März 2021, 12:00 Uhr

1. Zahlen kompakt – Lage in Nordrhein-Westfalen

Inzidenz (7-Tage)	Bestätigte Fälle	Genesene*	Todesfälle	Infizierte*
92,1	567.940	521.700	13.803	32.500

Quelle: Elektronische Meldedaten der Gesundheitsämter gem. § 11 IfSG, Datenstand 18.03.2021, 00:00 Uhr.
*Schätzwerte auf Basis des Algorithmus des RKI.

Fallzahlen Corona in NRW 10.03. – 17.03.2021 *

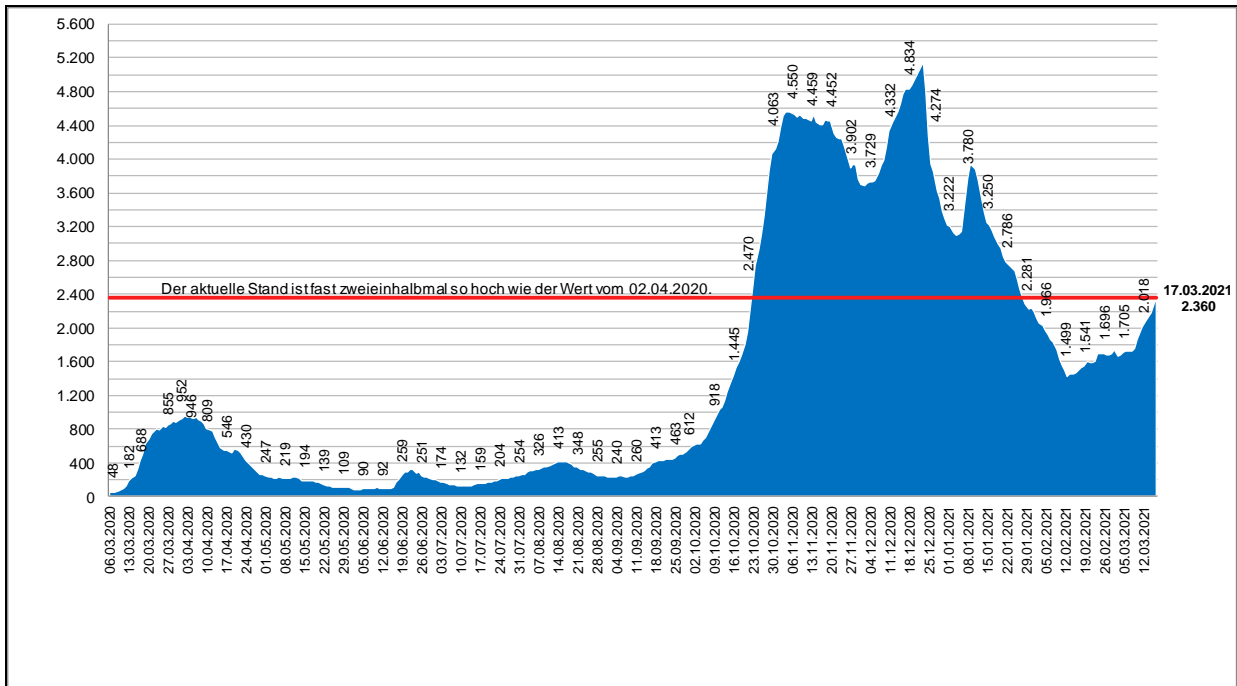
Datum	10. Mrz	11. Mrz	12. Mrz	13. Mrz	14. Mrz	15. Mrz	16. Mrz	17. Mrz
Infizierte	551.418	554.145	556.765	558.970	560.050	561.325	564.372	567.940
Täglicher Zuwachs (absolut)	2.917	2.727	2.620	2.205	1.080	1.275	3.047	3.568
Täglicher Zuwachs (prozentual)	0,53%	0,49%	0,47%	0,40%	0,19%	0,23%	0,54%	0,63%
Infizierte je 100.000 Einwohner*	3.072	3.088	3.102	3.115	3.121	3.128	3.145	3.165
Inzidenz (pro 100.000 EW) letzte 7-Tage	72,4	75,4	78,7	81,2	83,1	84,9	88,4	92,1
Todesfälle	13.630	13.645	13.676	13.701	13.725	13.744	13.757	13.803**

Quelle: Elektronische Meldedaten der Gesundheitsämter gem. § 11 IfSG, Datenstand 18.03.2021, 00:00 Uhr. Die Fallzahlen nach § 11 IfSG werden fortlaufend und rückwirkend für das jeweilige Datum gemeldet, sodass die gemeldeten Fallzahlen für die einzelnen Tage im vorliegenden Bericht regelmäßig jeweils höher sein werden als im vorangegangenen Bericht.

*Berechnungsgrundlage: 17.947.221 Einwohner in NRW.

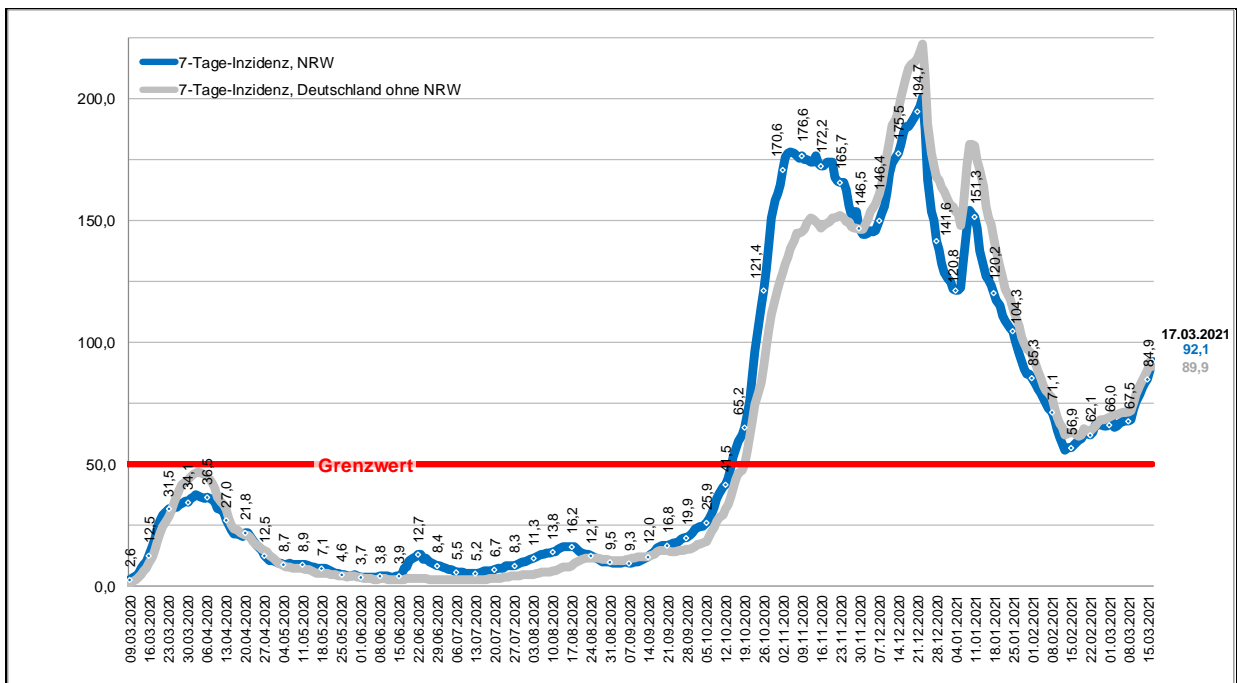
**Einschließlich 43 Todesfällen ohne Sterbedatum.

Gleitender 7-Tages-Durchschnitt* der neu gemeldeten Infektionen mit SARS-CoV-2 in NRW



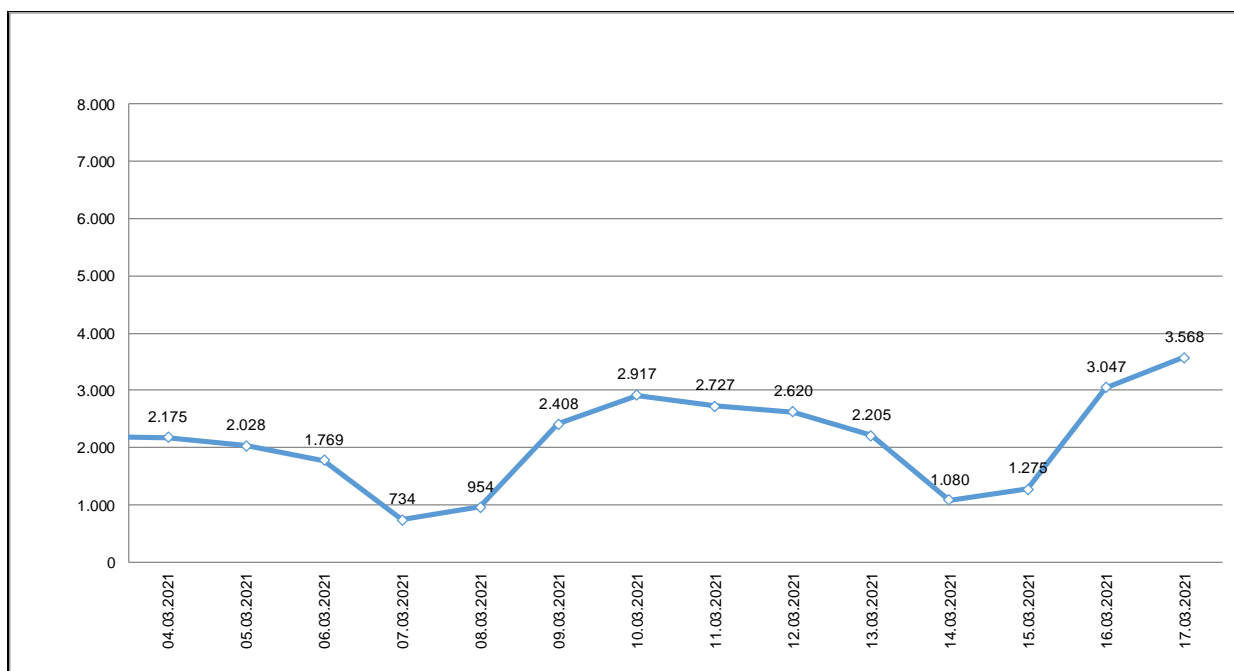
Quelle: Elektronische Meldedaten der Gesundheitsämter gem. § 11 IfSG, Datenstand 18.03.2021 00:00 Uhr. Eigene Berechnung LZG NRW* Mittelwert der neu gemeldeten Infektionen in den letzten sieben Tagen.

7-Tages-Inzidenz der SARS-CoV-2 Fälle in NRW pro 100.000 Einwohner im Vergleich



Quellen: Blaue Linie: Elektronische Meldedaten der Gesundheitsämter gem. § 11 IfSG, Datenstand 18.03.2021 00:00 Uhr. Graue Linie: RKI Dashboard, Datenstand 18.03.2021 00:00 Uhr, ausgelesen um 10:00 Uhr. Eigene Berechnung LZG.NRW.

In den letzten 14 Tagen neu gemeldete Infektionen mit SARS-CoV-2 in NRW



Quelle: Elektronische Meldedaten der Gesundheitsämter gem. § 11 IfSG, Datenstand 18.03.2021 00:00 Uhr.
Eigene Berechnung LZG.NRW.

Impfungen in Nordrhein-Westfalen

Impfungen					
Gesamt:*	2.052.678	Erstimpfungen:*	1.425.136	Zweitimpfungen:*	627.542
Veränderung zum Vortag:	+16.063	Veränderung zum Vortag:	+15.924	Veränderung zum Vortag:	+11.499
Davon BioNTech	1.631.222	Davon BioNTech	1.017.457	Davon BioNTech	613.765
Davon Moderna:	44.339	Davon Moderna:	30.701	Davon Moderna:	13.638
Davon AstraZeneca	377.117	Davon AstraZeneca	376.978	Davon AstraZeneca	139
	Indikation nach Alter	Berufliche Indikation	Medizinische Indikation	PflegeheimbewohnerIn	
Erstimpfungen	527.513	755.428	28.318	195.535	
Zweitimpfungen	212.694	316.121	15.593	152.728	
				ausgelesen am:	18.03.2021 10.30 Uhr
				Datenstand laut RKI:	18.03.2021 08:00 Uhr
*jeweils kumulierte Werte					
Quelle: www.rki.de/DE/Content/InfAZ/N/Neuartiges_Coronavirus/Daten/Impfquoten-Tab.html					
Anmerkung zu den indikationen: Es können mehrere Indikationen je geimpfter Person vorliegen					

Quelle: RKI-Monitoring, Datenstand 18.03.2021, 08:00 Uhr

Todesfälle nach Alter und Geschlecht in NRW

Altersgruppe	Alle		Männer		Frauen	
	Fälle	in % aller Todesfälle	Fälle	in % der männl. Todesfälle	Fälle	in % der weibl. Todesfälle
0 - 9 Jahre	3	0,0 %	1	0,0 %	2	0,0 %
10 - 19 Jahre	2	0,0 %	2	0,0 %	0	0,0 %
20 - 29 Jahre	10	0,1 %	6	0,1 %	4	0,1 %
30 - 39 Jahre	27	0,2 %	18	0,3 %	9	0,1 %
40 - 49 Jahre	92	0,7 %	64	0,9 %	28	0,4 %
50 - 59 Jahre	476	3,4 %	337	4,7 %	138	2,1 %
60 - 69 Jahre	1.164	8,4 %	804	11,2 %	356	5,4 %
70 - 79 Jahre	2.801	20,3 %	1.778	24,8 %	1.016	15,4 %
80 - 89 Jahre	6.220	45,1 %	3.144	43,9 %	3.051	46,4 %
90 Jahre und älter	3.007	21,8 %	1.015	14,2 %	1.976	30,0 %
Insgesamt*	13.803**	100,0 %	7.169	100,0 %	6.581***	100,0 %
Anteil Männer/Frauen			51,9 %		47,7 %	

Quelle: Elektronische Meldedaten der Gesundheitsämter gem. § 11 IfSG, Datenstand 18.03.2021 00:00 Uhr.
Eigene Berechnung.

*Die Werte "Insgesamt" ergeben sich nicht automatisch aus der Summe der Fälle, vgl. Anmerkungen ** und ***.

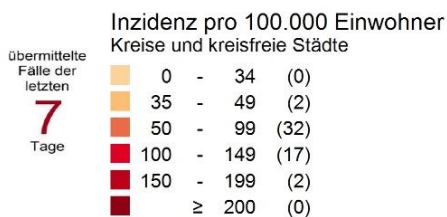
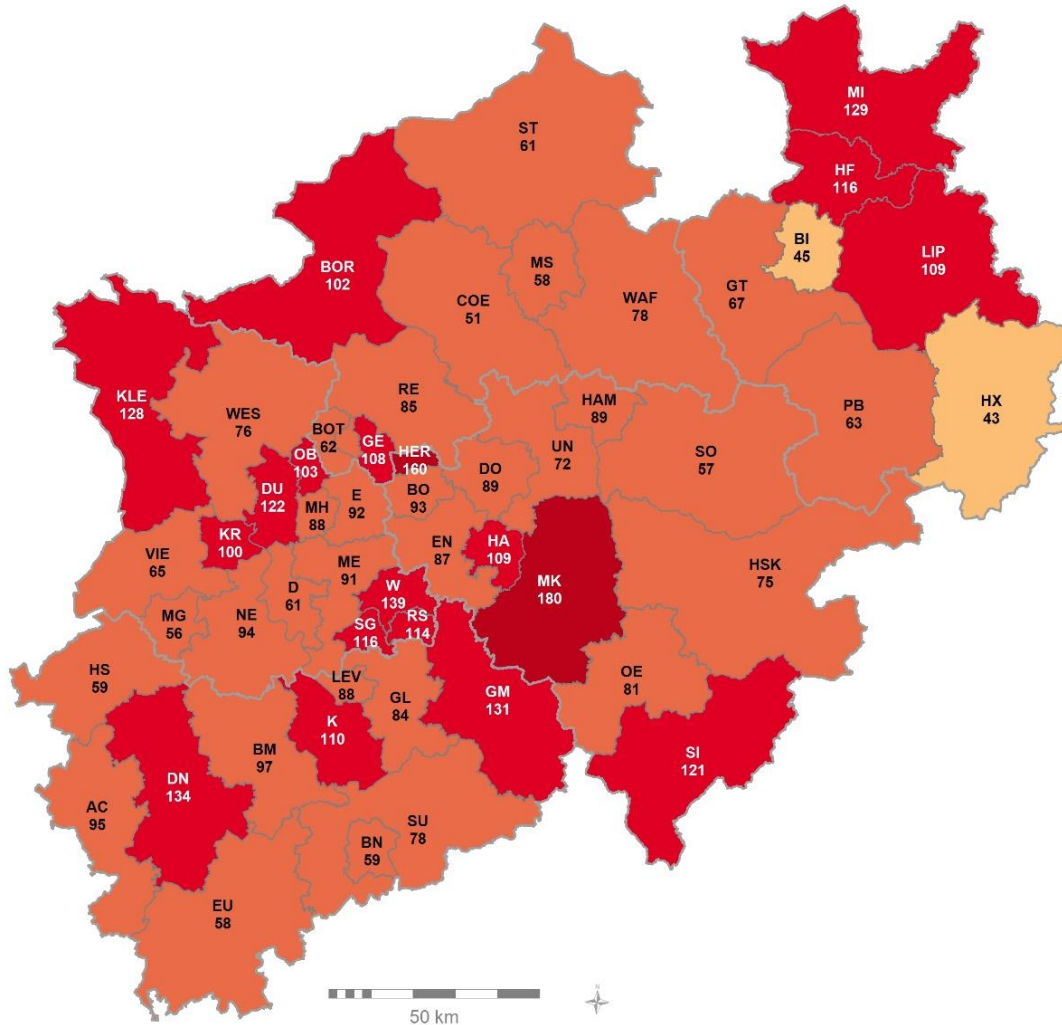
**Für 53 Personen liegt keine Angabe zum Geschlecht vor.

***Für eine Frau wurde keine Altersangabe gemacht.

Weitere Informationen und Grafiken zu den nordrhein-westfälischen Fallzahlen sowie kommunale Einzelauswertungen sind täglich auch der Seite des LZG.NRW unter folgendem Link zu entnehmen:

https://www.lzg.nrw.de/inf_schutz/corona_meldelage/index.html

7-Tages-Inzidenz der SARS-CoV-2 Fälle in den Kreisen und kreisfreien Städten:
 Neue Meldungen vom 11.03.2021 bis 17.03.2021 pro 100.000 Einwohner*



— Kreise und kreisfreie Städte
 — Regierungsbezirke

Quelle: LZG NRW 2021,
 Geobasis GfK 2019
 © LZG.NRW 2021

Quelle: Elektronische Meldedaten der Gesundheitsämter gem. § 11 IfSG, Datenstand 18.03.2021
 00:00 Uhr. Eigene Berechnung LZG.NRW.

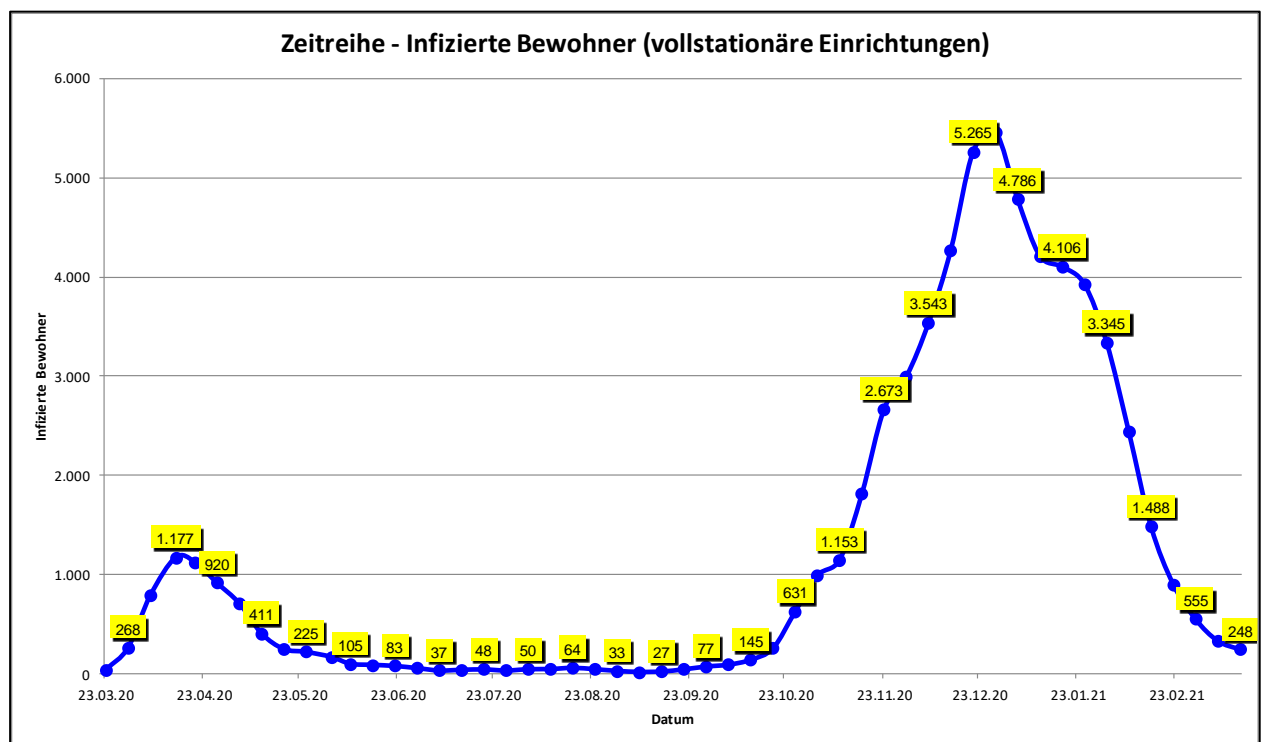
Aktuelle Corona-Situation in vollstationären Alten- und Pflegeeinrichtungen*
Aktuelle Situation der Bewohnerinnen und Bewohner

	17.03.	16.03.
Anzahl vollstationärer Einrichtungen mit infizierten Bewohnerinnen / Bewohnern	120	127
Anzahl aktuell infizierter Bewohnerinnen/ Bewohner in vollstationären Einrichtungen	242	243
Anzahl Todesfälle in vollstationären Einrichtungen (kumuliert)	5.373	5.370

Aktuelle Situation des Personals

	17.03.	16.03.
Anzahl vollstationärer Einrichtungen mit infiziertem Personal	172	168
Anzahl aktuell infiziertes Personal in vollstationären Einrichtungen	238	239
Anzahl Personal in vollstationären Einrichtungen in Quarantäne	481	462

**Kleinere Abweichungen kommen aufgrund unklarer Eingaben bei der Einrichtungsart zustande.*



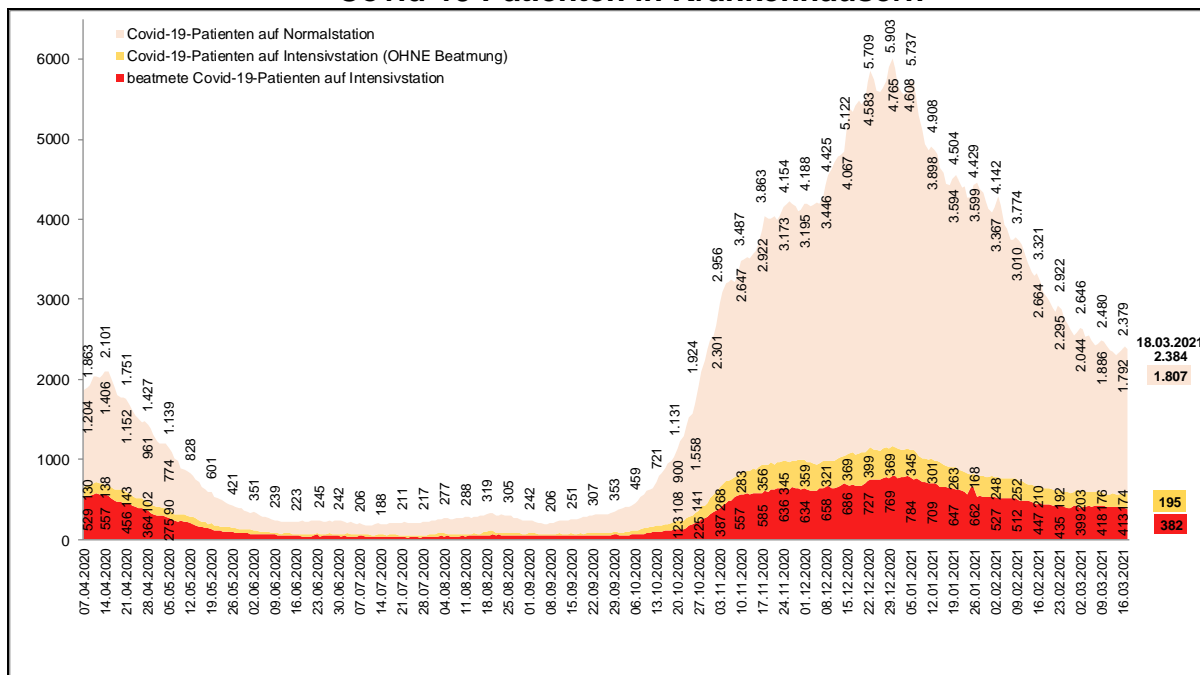
Datenstand Tabelle 17.03.2021 / Wochengrafik 15.03.2021: Die Abfrage der Daten bei den Alten- und Pflegeeinrichtungen erfolgt durch die Behörden nach dem Wohn- und Teilhabegesetz nur von Montag-Freitag (außer an Feiertagen). Zu beachten ist ferner, dass alle Zahlen jeweils den aktuellen Wert angeben. D. h. insbesondere, dass bei den infizierten Menschen nur diejenigen erfasst sind, die an dem jeweils genannten Datum auch noch infiziert waren. Nach Erkrankung negativ getestete Personen werden nicht mehr erfasst. Die Anzahl der verstorbenen Menschen beinhaltet alle verstorbenen Infizierten einer Einrichtung, unabhängig vom Sterbeort. Das Sterbedatum kann vom Meldedatum abweichen.

Fälle in stationärer Behandlung

Gesamtfallzahl stationäre Behandlung*	davon intensivmedizinische Behandlung*	davon mit Beatmung*
2.384 (- 32 / - 1,3 %)**	577 (+ 4 / + 0,7 %)**	382 (- 16 / - 4,2 %)**

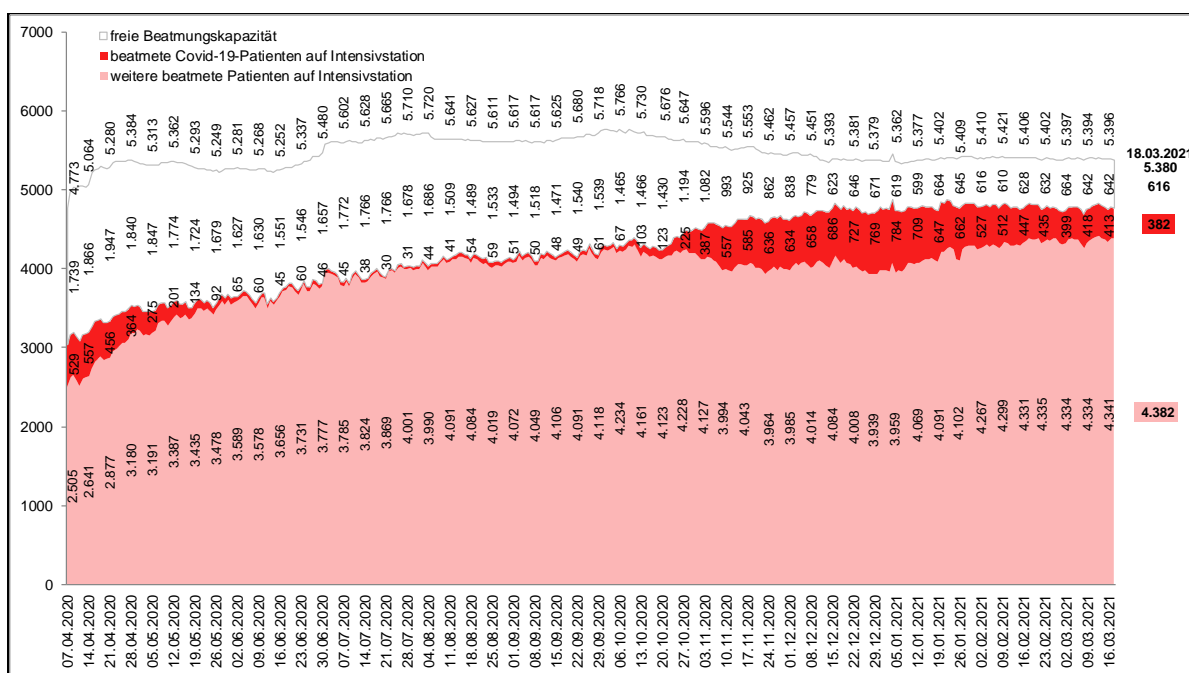
*Stand: 18.03.2021, 00:01 Uhr – Quelle: IG-NRW **Änderung gegenüber Vortag.

Covid-19 Patienten in Krankenhäusern



Quelle: IG-NRW, Datenstand 18.03.2021 00:01 Uhr. Eigene Berechnung LZG.NRW.

Intensivbetten MIT Beatmung (ICU High Care): Kapazität und Nutzung*



Quelle: IG-NRW, Datenstand 18.03.2021 00:01 Uhr. Eigene Berechnung LZG.NRW.

*Die Kliniken tragen ihre Bestände selbst ein. Abweichungen zum Feststellungsbescheid möglich.

Übersicht personelle Unterstützung durch die Bundeswehr (Bw) in
Nordrhein-Westfalen*

Personelle Unterstützung durch die Bundeswehr (Bw) in Nordrhein-Westfalen*				
	Anzahl Kreise/ Kreisfreie Städte	Anzahl der unterstützten Einrichtungen	Anzahl Einsatzkräfte Bw	davon Anzahl Sanitätspersonal
Gesundheitsämter				
Kontaktpersonen- nachverfolgung (KPNV)	38	38	712	
Abstrich-Teams (PCR- Tests)	6		39	10
Alten- und Pflegeheime				
Schnelltests (PoC- Antigen)	34	432	718	4
Entlastung Pflegepersonal			21	
Krankenhäuser				
Entlastung Pflegepersonal	3	3	36	
Impfzentren				
Unterstützungskräfte	13	13	166	
Impfmodul (SanKr)	1	1	5	5
Gesamtstärke Einsatzkräfte Bw	41	487	1.697	19

**Die Auswertung wird wöchentlich, jeweils mit dem Lagebericht am Mittwoch, aktualisiert.
Quelle: Bundeswehr, Landeskommmando Nordrhein-Westfalen, Lagezentrum / Stand: 17.03.2021*

2. Informationsquellen

Lageberichte, Sofortmeldungen, LZG.NRW, bis einschließlich 12:00 Uhr.

3. Allgemeine Lage / Überblick in Deutschland

Das RKI meldet mit Stand 18.03.2021 (00:00 Uhr) für **Deutschland** insgesamt **2.612.268 bestätigte Fälle** (+ 17.504 im Vergleich zum Vortag). Die Gefährdung für die Gesundheit der Bevölkerung in Deutschland wird vom RKI als insgesamt hoch eingeschätzt, für Risikogruppen als sehr hoch.

Die Wahrscheinlichkeit für schwere und auch tödliche Krankheitsverläufe nimmt mit zunehmendem Alter und bestehenden Vorerkrankungen zu. Laut RKI gibt es zum o. g. Meldezeitpunkt **74.132 bestätigte Todesfälle** (+ 227 Fälle im Vergleich zum Vortag) in Deutschland aus allen 16 Bundesländern.

.....
Gemäß RKI-Bericht vom 17.03.2021 werden die Reproduktionszahlen aktuell wie folgt geschätzt:

Deutschland:	sensitiver R-Wert	= 0,95	(95%-Prädiktionsintervall: 0,83 – 1,08)
	7-Tage R-Wert	= 1,06	(95%-Prädiktionsintervall: 0,98 – 1,13)
NRW:	sensitiver R-Wert	= 0,96	(95%-Prädiktionsintervall: 0,82 – 1,09)
	7-Tage R-Wert	= 1,06	(95%-Prädiktionsintervall: 0,98 – 1,12)

Das **Helmholtz-Zentrum für Infektionsforschung (HZI)** weist im Bericht vom 18.03.2021 aktuelle Reproduktionszahlen von **R = 1,16 (Bund)** und **R = 1,17 (NRW)** aus.

4. Maßnahmen (Schadenabwehr/Gefahrenabwehr)

Die wesentlichen Rechtsnormen des MAGS mit Bezug zur Corona-Pandemie sind abrufbar unter: <https://www.mags.nrw/coronavirus-rechtlicheregelungen-nrw> .