



Ereignis: Neuartiges Coronavirus (SARS-CoV-2)

Bearbeiter/in: Joanna Agu

Berichtszeitpunkt: 02. März 2021, 12:00 Uhr

1. Zahlen kompakt – Lage in Nordrhein-Westfalen

Inzidenz (7-Tage)	Bestätigte Fälle	Genesene*	Todesfälle	Infizierte*
64,3	533.859	495.000	13.141	25.700

Quelle: Elektronische Meldedaten der Gesundheitsämter gem. § 11 IfSG, Datenstand 02.03.2021, 00:00 Uhr.
*Schätzwerte auf Basis des Algorithmus des RKI.

Fallzahlen Corona in NRW 22.02. – 01.03.2021 *

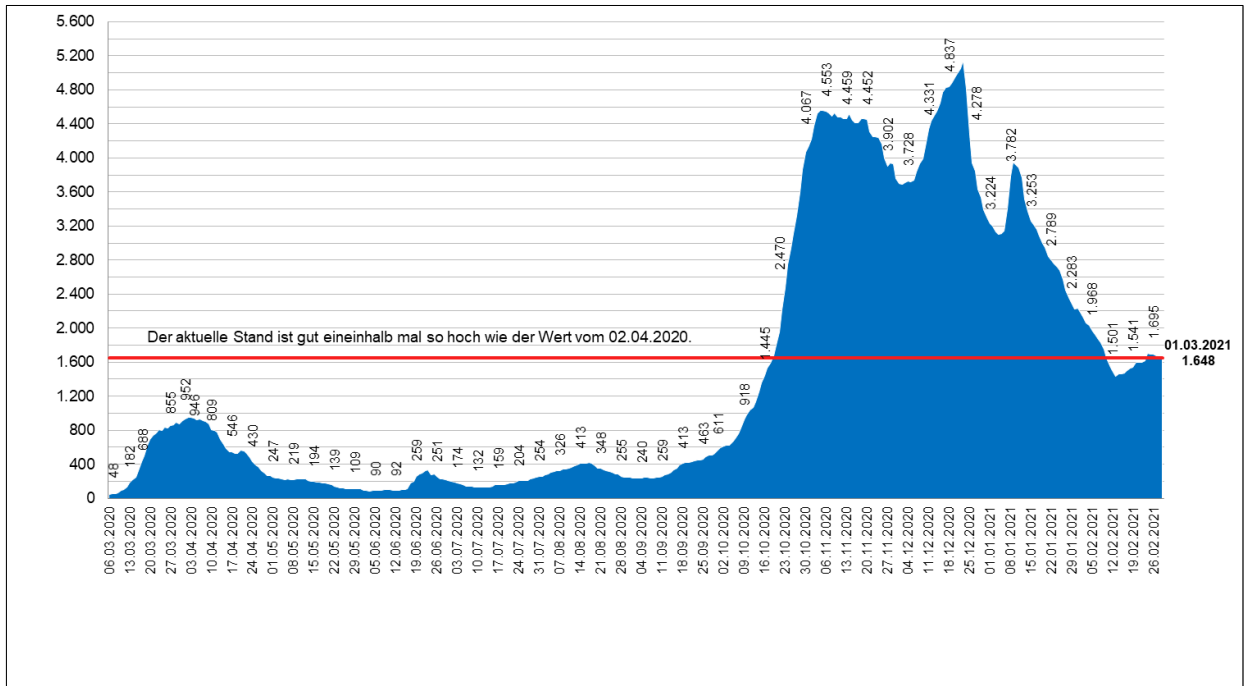
Datum	22. Feb	23. Feb	24. Feb	25. Feb	26. Feb	27. Feb	28. Feb	01. Mrz
Infizierte	522.323	524.293	526.995	529.019	530.887	532.476	533.186	533.859
Täglicher Zuwachs (absolut)	805	1.970	2.702	2.024	1.868	1.589	710	673
Täglicher Zuwachs (prozentual)	0,15%	0,38%	0,52%	0,38%	0,35%	0,30%	0,13%	0,13%
Infizierte je 100.000 Einwohner*	2.910	2.921	2.936	2.948	2.958	2.967	2.971	2.975
Inzidenz (pro 100.000 EW) letzte 7-Tage	62,1	62,8	66,3	66,0	66,1	65,2	65,0	64,3
Todesfälle	12.903	12.940	12.977	13.012	13.040	13.066	13.087	13.141**

Quelle: Elektronische Meldedaten der Gesundheitsämter gem. § 11 IfSG, Datenstand 02.03.2021, 00:00 Uhr. Die Fallzahlen nach § 11 IfSG werden fortlaufend und rückwirkend für das jeweilige Datum gemeldet, sodass die gemeldeten Fallzahlen für die einzelnen Tage im vorliegenden Bericht regelmäßig jeweils höher sein werden als im vorangegangenen Bericht.

*Berechnungsgrundlage: 17.947.221 Einwohner in NRW.

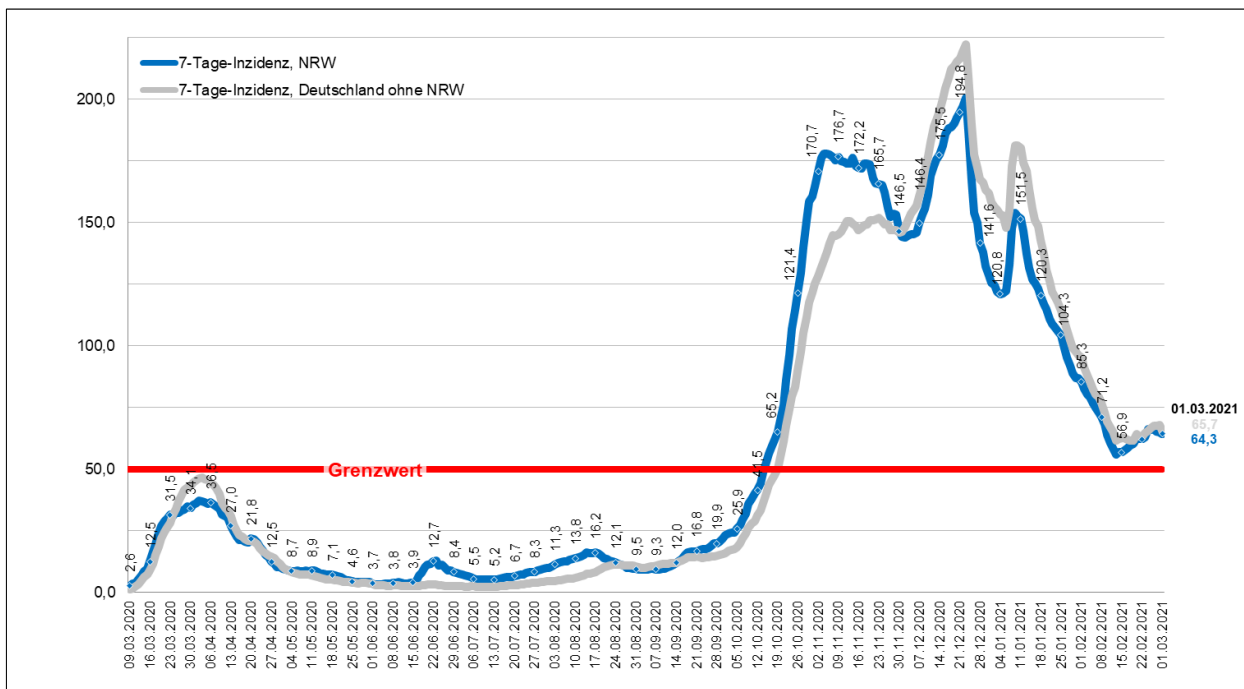
**Einschließlich 45 Todesfällen ohne Sterbedatum.

Gleitender 7-Tages-Durchschnitt* der neu gemeldeten Infektionen mit SARS-CoV-2 in NRW



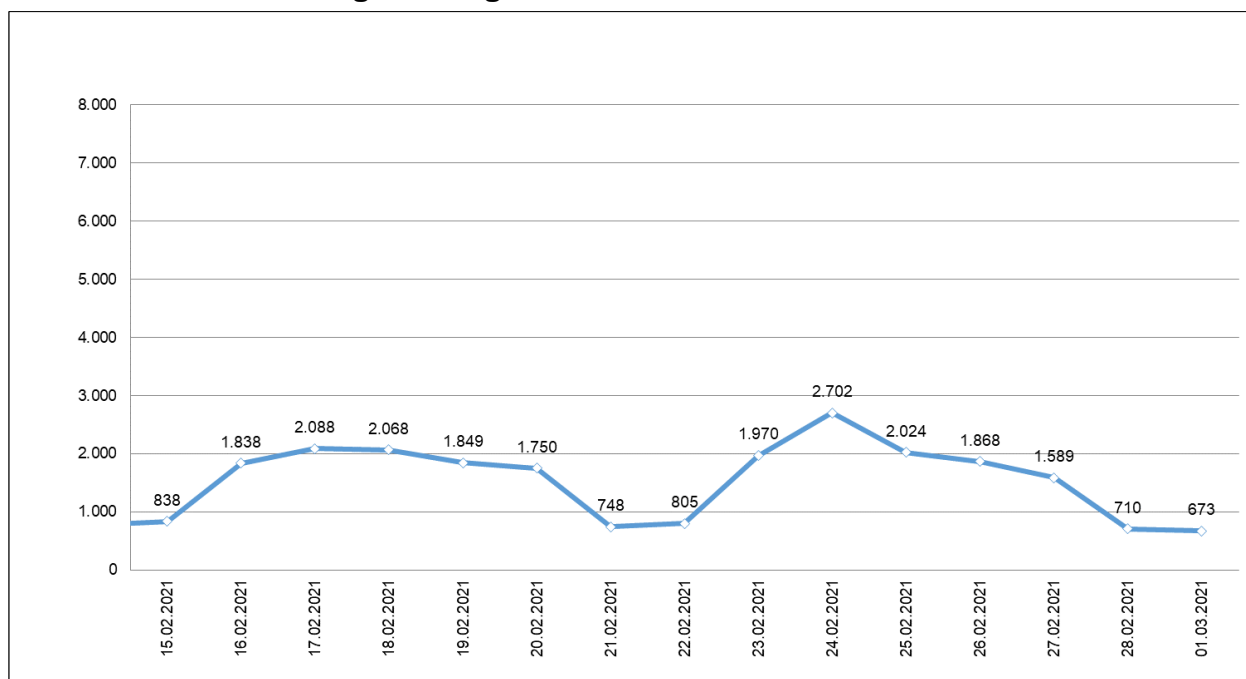
Quelle: Elektronische Meldedaten der Gesundheitsämter gem. § 11 IfSG, Datenstand 02.03.2021 00:00 Uhr. Eigene Berechnung LZG NRW* Mittelwert der neu gemeldeten Infektionen in den letzten sieben Tagen.

7-Tages-Inzidenz der SARS-CoV-2 Fälle in NRW pro 100.000 Einwohner im Vergleich



Quellen: Blaue Linie: Elektronische Meldedaten der Gesundheitsämter gem. § 11 IfSG, Datenstand 02.03.2021 00:00 Uhr. Graue Linie: RKI Dashboard, Datenstand 02.03.2021 03:10 Uhr, ausgelesen um 08.30 Uhr. Eigene Berechnung LZG.NRW.

In den letzten 14 Tagen neu gemeldete Infektionen mit SARS-CoV-2 in NRW



Quelle: Elektronische Meldedaten der Gesundheitsämter gem. § 11 IfSG, Datenstand 02.03.2021 00:00 Uhr.
Eigene Berechnung LZG.NRW.

Impfungen in Nordrhein-Westfalen

Impfungen					
Gesamt:*	1.311.951	Erstimpfungen:*	895.128	Zweitimpfungen:*	416.823
Veränderung zum Vortag:	+37.070	Veränderung zum Vortag:	+24.025	Veränderung zum Vortag:	+13.045
Davon BioNTech	1.163.066	Davon BioNTech	752.161	Davon BioNTech	410.905
Davon Moderna:	25.975	Davon Moderna:	20.057	Davon Moderna:	5.918
Davon AstraZeneca	122.910	Davon AstraZeneca	122.910	Davon AstraZeneca	Daten noch nicht vorhanden
	Indikation nach Alter	Berufliche Indikation	Medizinische Indikation	PflegeheimbewohnerIn	
Erstimpfungen	290.565	476.845	17.279	181.218	
Zweitimpfungen	63.312	262.368	12.330	137.739	
				ausgelesen am:	02.03.2021 10:30 Uhr
				Datenstand laut RKI:	02.03.2021 08:00 Uhr
					*jeweils kumulierte Werte
Quelle: www.rki.de/DE/Content/InfAZ/N/Neuartiges_Coronavirus/Daten/Impfquoten-Tab.html					
Anmerkung zu den Indikationen: Es können mehrere Indikationen je geimpfter Person vorliegen					

Quelle: RKI-Monitoring, Datenstand 02.03.2021, 08:00 Uhr

Todesfälle nach Alter und Geschlecht in NRW

Altersgruppe	Alle		Männer		Frauen	
	Fälle	in % aller Todesfälle	Fälle	in % der männl. Todesfälle	Fälle	in % der weibl. Todesfälle
0 - 9 Jahre	4	0,0 %	2	0,0 %	2	0,0 %
10 - 19 Jahre	2	0,0 %	2	0,0 %	0	0,0 %
20 - 29 Jahre	10	0,1 %	6	0,1 %	4	0,1 %
30 - 39 Jahre	21	0,2 %	16	0,2 %	5	0,1 %
40 - 49 Jahre	89	0,7 %	62	0,9 %	27	0,4 %
50 - 59 Jahre	454	3,5 %	321	4,7 %	132	2,1 %
60 - 69 Jahre	1.092	8,3 %	763	11,3 %	325	5,2 %
70 - 79 Jahre	2.626	20,0 %	1.654	24,4 %	965	15,3 %
80 - 89 Jahre	5.936	45,2 %	2.975	43,9 %	2.938	46,6 %
90 Jahre und älter	2.905	22,1 %	981	14,5 %	1.908	30,2 %
Insgesamt*	13.141**	100,0 %	6.782	100,0 %	6.308***	100,0 %
Anteil Männer/Frauen			51,6 %		48,0 %	

Quelle: Elektronische Meldedaten der Gesundheitsämter gem. § 11 IfSG, Datenstand 02.03.2021 00:00 Uhr.
Eigene Berechnung.

*Die Werte "Insgesamt" ergeben sich nicht automatisch aus der Summe der Fälle, vgl. Anmerkungen ** und ***.

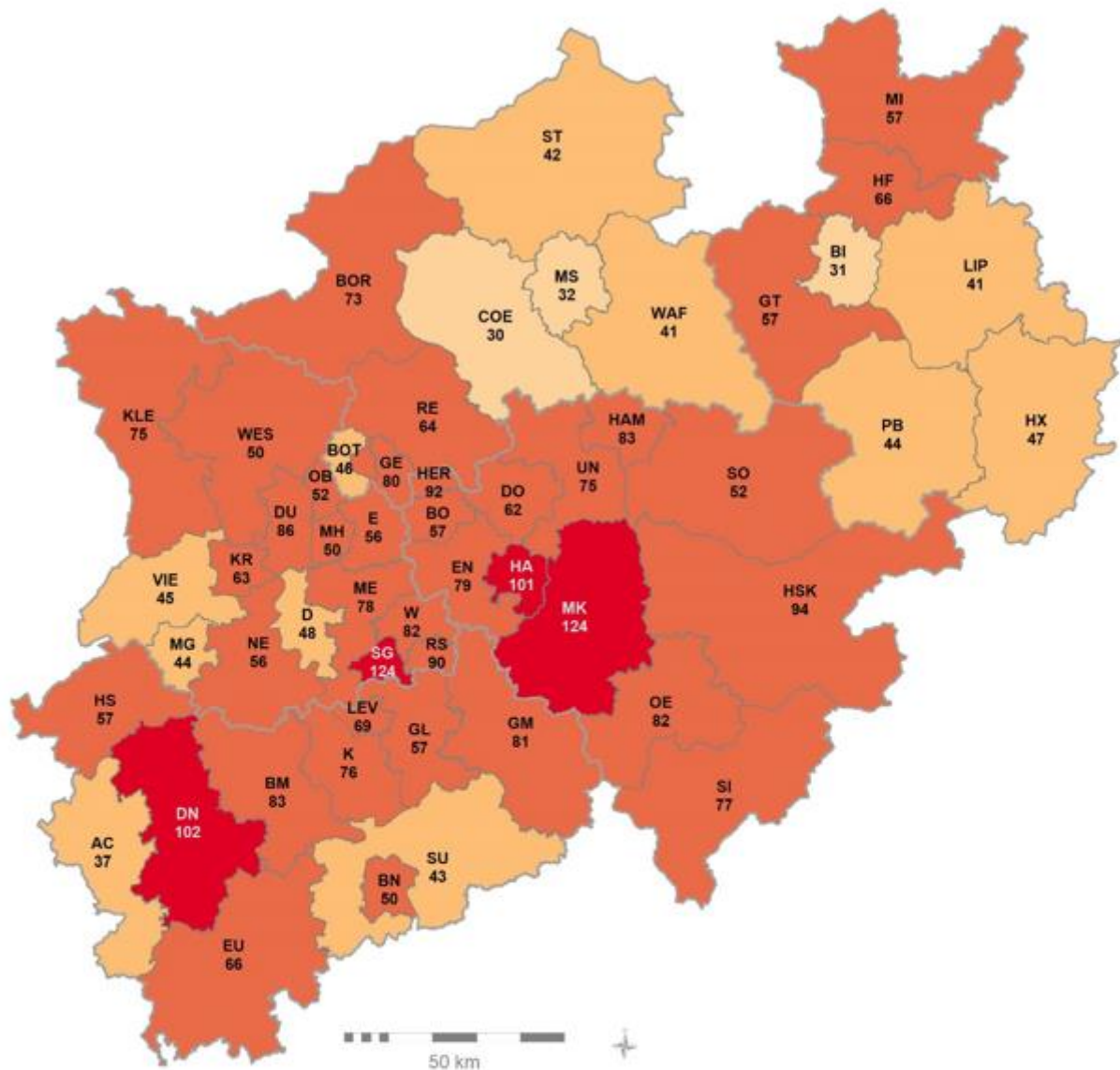
**Für 51 Personen liegt keine Angabe zum Geschlecht vor.

***Für 2 Frauen wurde keine Altersangabe gemacht.

Weitere Informationen und Grafiken zu den nordrhein-westfälischen Fallzahlen sowie kommunale Einzelauswertungen sind täglich auch der Seite des LZG.NRW unter folgendem Link zu entnehmen:

https://www.lzg.nrw.de/inf_schutz/corona_meldelage/index.html

7-Tages-Inzidenz der SARS-CoV-2 Fälle in den Kreisen und kreisfreien Städten:
 Neue Meldungen vom 23.02.2021 bis 01.03.2021 pro 100.000 Einwohner*



Quelle: Elektronische Meldedaten der Gesundheitsämter gem. § 11 IfSG, Datenstand 02.03.2021 00:00 Uhr. Eigene Berechnung LZG.NRW.

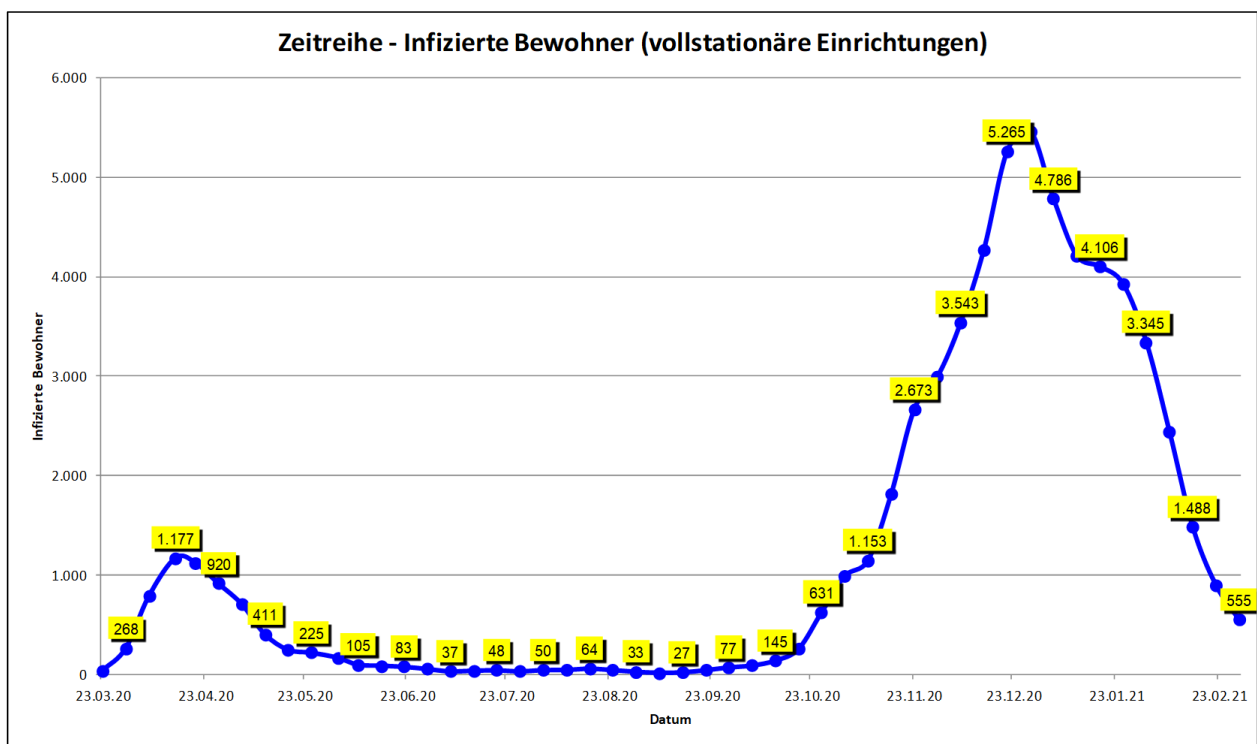
Aktuelle Corona-Situation in vollstationären Alten- und Pflegeeinrichtungen*
Aktuelle Situation der Bewohnerinnen und Bewohner

	02.03.	26.02.
Anzahl vollstationärer Einrichtungen mit infizierten Bewohnerinnen / Bewohnern	225	232
Anzahl aktuell infizierter Bewohnerinnen/ Bewohner in vollstationären Einrichtungen	555	623
Anzahl Todesfälle in vollstationären Einrichtungen (kumuliert)	5.309	5.291

Aktuelle Situation des Personals

	02.03.	26.02.
Anzahl vollstationärer Einrichtungen mit infiziertem Personal	174	184
Anzahl aktuell infiziertes Personal in vollstationären Einrichtungen	307	370
Anzahl Personal in vollstationären Einrichtungen in Quarantäne	476	534

**Kleinere Abweichungen kommen aufgrund unklarer Eingaben bei der Einrichtungsart zustande.*



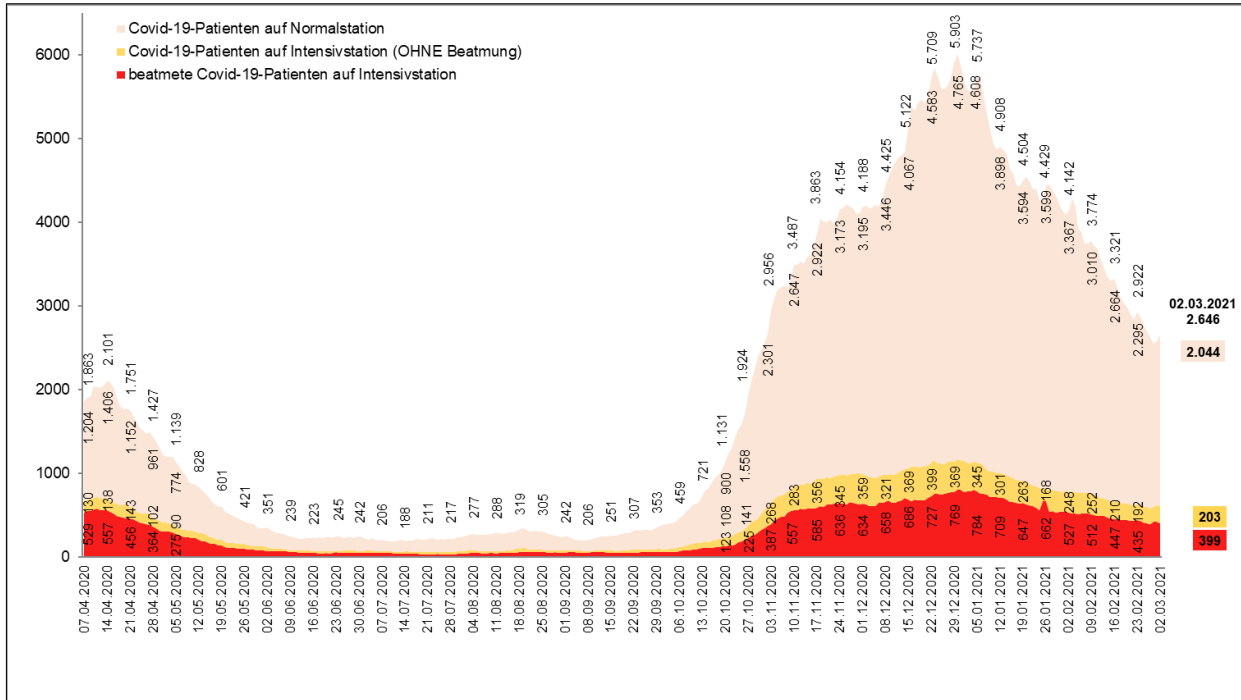
Datenstand Tabelle 02.03.2021 / Wochengrafik 02.03.2021: Die Abfrage der Daten bei den Alten- und Pflegeeinrichtungen erfolgt durch die Behörden nach dem Wohn- und Teilhabegesetz nur von Montag-Freitag (außer an Feiertagen). Zu beachten ist ferner, dass alle Zahlen jeweils den aktuellen Wert angeben. D. h. insbesondere, dass bei den infizierten Menschen nur diejenigen erfasst sind, die an dem jeweils genannten Datum auch noch infiziert waren. Nach Erkrankung negativ getestete Personen werden nicht mehr erfasst. Die Anzahl der verstorbenen Menschen beinhaltet alle verstorbenen Infizierten einer Einrichtung, unabhängig vom Sterbeort. Das Sterbedatum kann vom Meldedatum abweichen.

Fälle in stationärer Behandlung

Gesamtfallzahl stationäre Behandlung*	davon intensivmedizinische Behandlung*	davon mit Beatmung*
2.646 (+ 64 / + 2,4 %)**	602 (- 17 / - 2,8 %)**	399 (- 20 / - 5,0 %)**

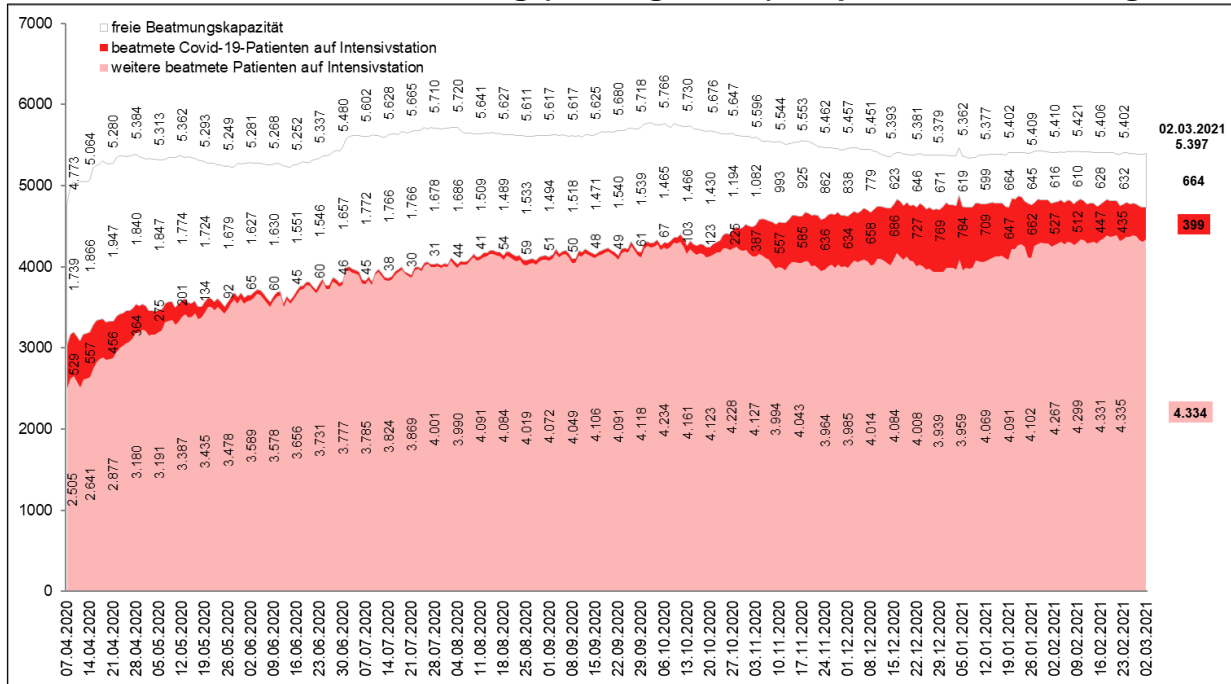
*Stand: 02.03.2021, 00:01 Uhr – Quelle: IG-NRW **Änderung gegenüber Vortag.

Covid-19 Patienten in Krankenhäusern



Quelle: IG-NRW, Datenstand 02.03.2021 00:01 Uhr. Eigene Berechnung LZG.NRW.

Intensivbetten MIT Beatmung (ICU High Care): Kapazität und Nutzung*



Quelle: IG-NRW, Datenstand 02.03.2021 00:01 Uhr. Eigene Berechnung LZG.NRW.

*Die Kliniken tragen ihre Bestände selbst ein. Abweichungen zum Feststellungsbescheid möglich.

.....

2. Informationsquellen

Lageberichte, Sofortmeldungen, LZG.NRW, bis einschließlich 13:00 Uhr.

3. Allgemeine Lage / Überblick in Deutschland

Das RKI meldet mit Stand 02.03.2021 (00:00 Uhr) für **Deutschland** insgesamt **2.451.011 bestätigte Fälle** (+ 3.943 im Vergleich zum Vortag). Die Gefährdung für die Gesundheit der Bevölkerung in Deutschland wird vom RKI als insgesamt hoch eingeschätzt, für Risikogruppen als sehr hoch.

Die Wahrscheinlichkeit für schwere und auch tödliche Krankheitsverläufe nimmt mit zunehmendem Alter und bestehenden Vorerkrankungen zu. Laut RKI gibt es zum o. g. Meldezeitpunkt **70.463 bestätigte Todesfälle** (+ 358 Fälle im Vergleich zum Vortag) in Deutschland aus allen 16 Bundesländern.

Gemäß RKI-Bericht vom 01.03.2021 werden die Reproduktionszahlen aktuell wie folgt geschätzt:

Deutschland:	sensitiver R-Wert	= 1,10	(95%-Prädiktionsintervall: 0,96 – 1,24)
	7-Tage R-Wert	= 1,01	(95%-Prädiktionsintervall: 0,95 – 1,09)
NRW:	sensitiver R-Wert	= 1,10	(95%-Prädiktionsintervall: 0,93 - 1,23)
	7-Tage R-Wert	= 1,01	(95%-Prädiktionsintervall: 0,93 - 1,07)

Das **Helmholtz-Zentrum für Infektionsforschung (HZI)** weist im Bericht vom 01.03.2021 aktuelle Reproduktionszahlen von **R = 1,06 (Bund) und R = 1,11 (NRW)** aus.

4. Maßnahmen (Schadenabwehr/Gefahrenabwehr)

Die wesentlichen Rechtsnormen des MAGS mit Bezug zur Corona-Pandemie sind abrufbar unter: <https://www.mags.nrw/coronavirus-rechtlicheregelungen-nrw> .