



**Ereignis:** Neuartiges Coronavirus (SARS-CoV-2)

**Bearbeiter/in:** Kerstin Sauerborn

**Berichtszeitpunkt:** 26. Februar 2021, 13:00 Uhr

## 1. Zahlen kompakt – Lage in Nordrhein-Westfalen

Inzidenz (7-Tage)	Bestätigte Fälle	Genesene*	Todesfälle	Infizierte*
<b>63,9</b>	<b>528.679</b>	<b>489.200</b>	<b>12.958</b>	<b>26.500</b>

Quelle: Elektronische Meldedaten der Gesundheitsämter gem. § 11 IfSG, Datenstand 26.02.2021, 00:00 Uhr.  
\*Schätzwerte auf Basis des Algorithmus des RKI.

### Fallzahlen Corona in NRW 18.02. – 25.02.2021 \*

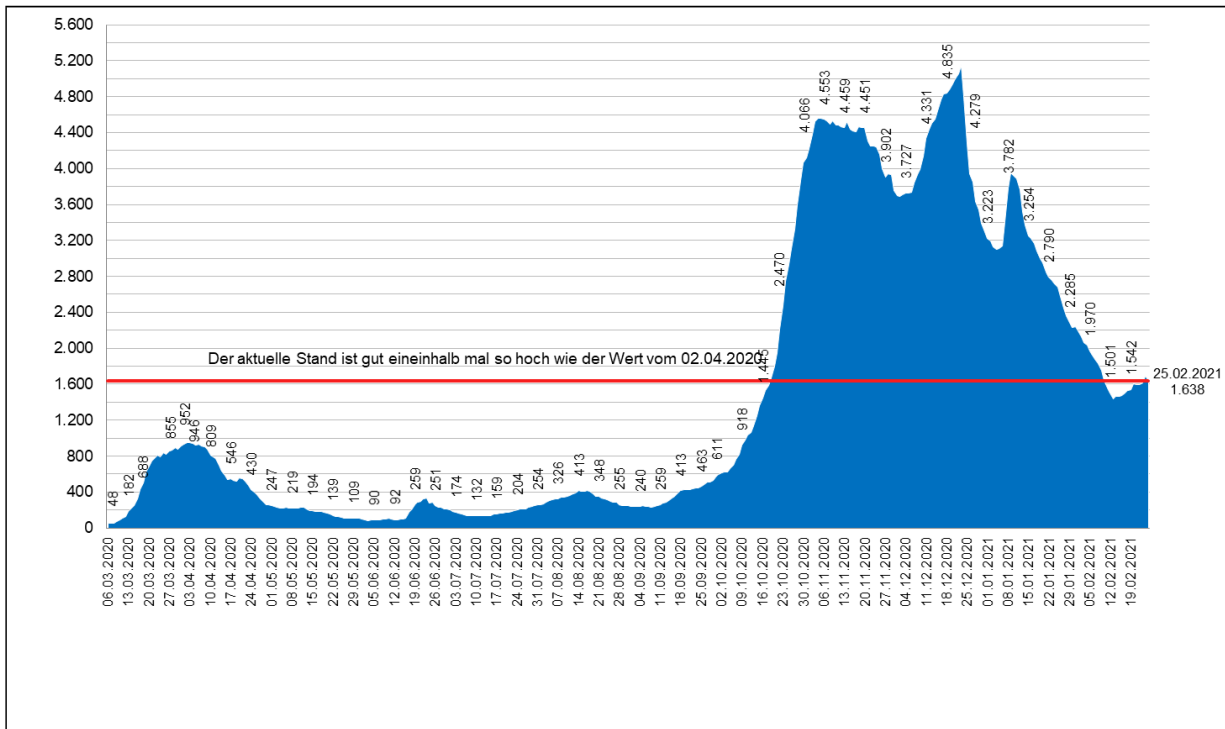
Datum	18. Feb	19. Feb	20. Feb	21. Feb	22. Feb	23. Feb	24. Feb	25. Feb
<b>Infizierte</b>	517.211	519.061	520.809	521.557	522.358	524.322	526.977	<b>528.679</b>
<b>Täglicher Zuwachs (absolut)</b>	2.067	1.850	1.748	748	801	1.964	2.655	<b>1.702</b>
<b>Täglicher Zuwachs (prozentual)</b>	0,40%	0,36%	0,34%	0,14%	0,15%	0,38%	0,51%	<b>0,32%</b>
<b>Infizierte je 100.000 Einwohner*</b>	2.882	2.892	2.902	2.906	2.911	2.921	2.936	<b>2.946</b>
<b>Inzidenz (pro 100.000 EW) letzte 7-Tage</b>	59,6	60,1	62,4	62,3	62,1	62,8	65,9	<b>63,9</b>
<b>Todesfälle</b>	12.682	12.719	12.761	12.802	12.841	12.871	12.899	<b>12.958**</b>

Quelle: Elektronische Meldedaten der Gesundheitsämter gem. § 11 IfSG, Datenstand 26.02.2021, 00:00 Uhr. Die Fallzahlen nach § 11 IfSG werden fortlaufend und rückwirkend für das jeweilige Datum gemeldet, sodass die gemeldeten Fallzahlen für die einzelnen Tage im vorliegenden Bericht regelmäßig jeweils höher sein werden als im vorangegangenen Bericht.

\*Berechnungsgrundlage: 17.947.221 Einwohner in NRW.

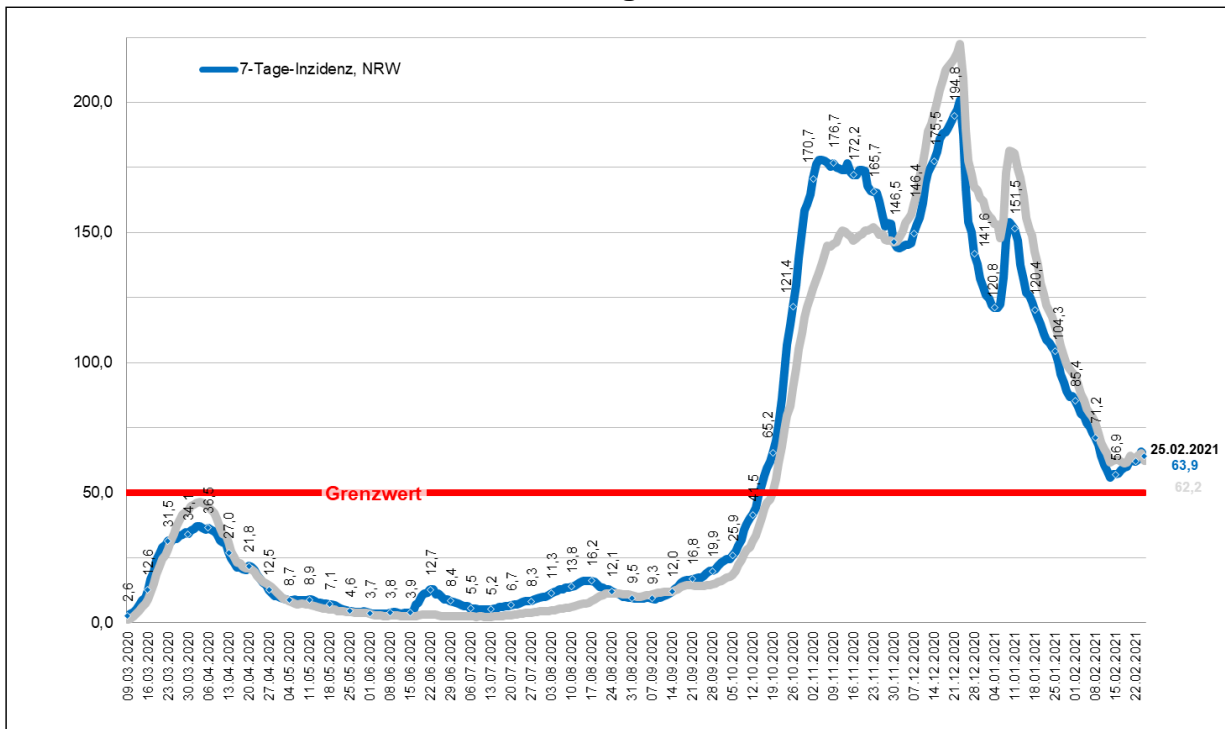
\*\*Einschließlich 44 Todesfällen ohne Sterbedatum.

## Gleitender 7-Tages-Durchschnitt\* der neu gemeldeten Infektionen mit SARS-CoV-2 in NRW



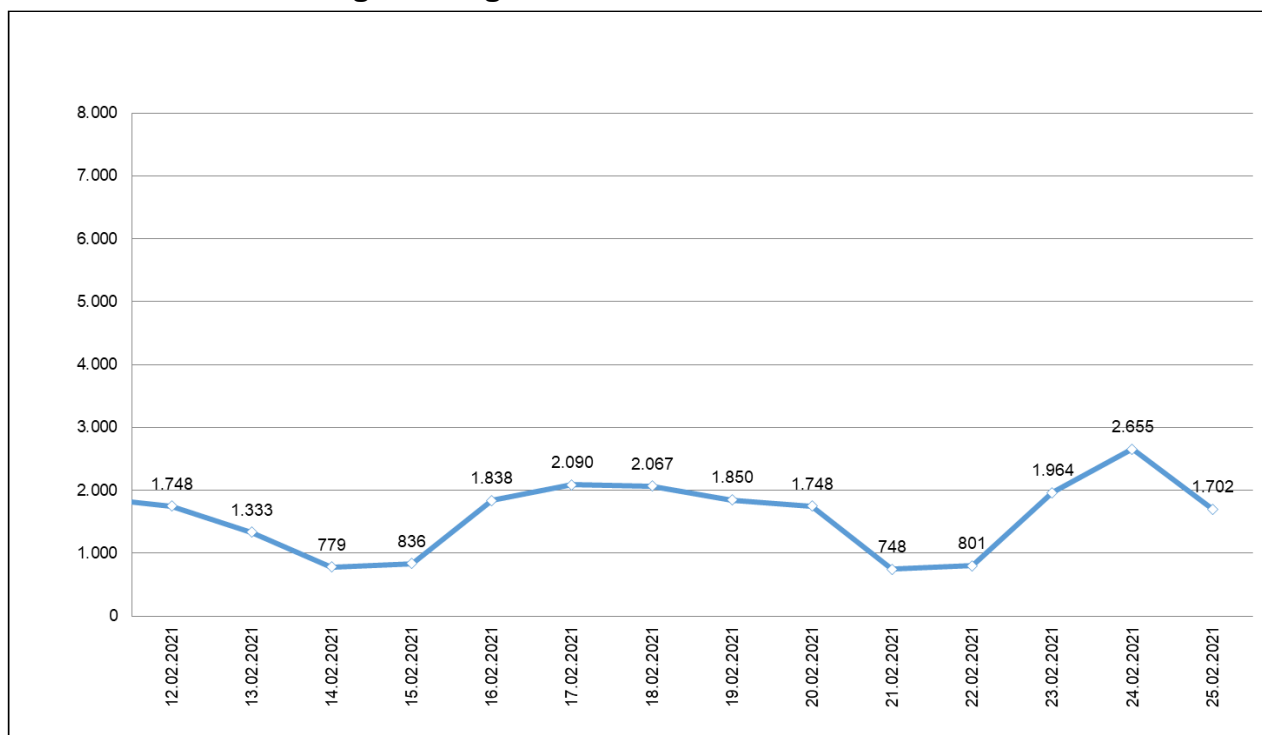
Quelle: Elektronische Meldedaten der Gesundheitsämter gem. § 11 IfSG, Datenstand 26.02.2021 00:00 Uhr. Eigene Berechnung LZG NRW\* Mittelwert der neu gemeldeten Infektionen in den letzten sieben Tagen.

## 7-Tages-Inzidenz der SARS-CoV-2 Fälle in NRW pro 100.000 Einwohner im Vergleich



Quellen: Blaue Linie: Elektronische Meldedaten der Gesundheitsämter gem. § 11 IfSG, Datenstand 26.02.2021 00:00 Uhr. Graue Linie: RKI Dashboard, Datenstand 26.02.2021 00:00 Uhr, ausgelesen um 10:00 Uhr. Eigene Berechnung LZG.NRW.

## In den letzten 14 Tagen neu gemeldete Infektionen mit SARS-CoV-2 in NRW



Quelle: Elektronische Meldedaten der Gesundheitsämter gem. § 11 IfSG, Datenstand 26.02.2021 00:00 Uhr.  
Eigene Berechnung LZG.NRW.

## Impfungen in Nordrhein-Westfalen

Impfungen					
<b>Gesamt:*</b>	<b>1.167.105</b>	<b>Erstimpfungen:*</b>	<b>803.674</b>	<b>Zweitimpfungen:*</b>	<b>363.431</b>
Veränderung zum Vortag:	+22.761	Veränderung zum Vortag:	+17.297	Veränderung zum Vortag:	+5.464
Davon BioNTech	<b>1.050.705</b>	Davon BioNTech	<b>692.694</b>	Davon BioNTech	<b>358.011</b>
Davon Moderna:	<b>24.637</b>	Davon Moderna:	<b>19.217</b>	Davon Moderna:	<b>5.420</b>
Davon AstraZeneca	<b>91.763</b>	Davon AstraZeneca	<b>91.763</b>	Davon AstraZeneca	Daten noch nicht vorhanden
	Indikation nach Alter	Berufliche Indikation	Medizinische Indikation	PflegeheimbewohnerIn	
Erstimpfungen	<b>238.913</b>	<b>438.155</b>	<b>16.212</b>	<b>179.993</b>	
Zweitimpfungen	<b>52.730</b>	<b>223.996</b>	<b>11.567</b>	<b>131.568</b>	
				ausgelesen am:	26.02.2021 11:00 Uhr
				Datenstand laut RKI:	26.02.2021 10:00 Uhr
					*jeweils kumulierte Werte
					Quelle: <a href="http://www.rki.de/DE/Content/InfAZ/N/Neuartiges_Coronavirus/Daten/Impfquoten-Tab.html">www.rki.de/DE/Content/InfAZ/N/Neuartiges_Coronavirus/Daten/Impfquoten-Tab.html</a>
					Anmerkung zu den Indikationen: Es können mehrere Indikationen je geimpfter Person vorliegen

Quelle: RKI-Monitoring, Datenstand 26.02.2021, 10:00 Uhr

**Todesfälle nach Alter und Geschlecht in NRW**

Altersgruppe	Alle		Männer		Frauen	
	Fälle	in % aller Todesfälle	Fälle	in % der männl. Todesfälle	Fälle	in % der weibl. Todesfälle
0 - 9 Jahre	3	0,0 %	1	0,0 %	2	0,0 %
10 - 19 Jahre	2	0,0 %	2	0,0 %	0	0,0 %
20 - 29 Jahre	10	0,1 %	6	0,1 %	4	0,1 %
30 - 39 Jahre	21	0,2 %	16	0,2 %	5	0,1 %
40 - 49 Jahre	89	0,7 %	62	0,9 %	27	0,4 %
50 - 59 Jahre	449	3,5 %	318	4,8 %	130	2,1 %
60 - 69 Jahre	1.074	8,3 %	749	11,2 %	321	5,2 %
70 - 79 Jahre	2.587	20,0 %	1.626	24,3 %	954	15,3 %
80 - 89 Jahre	5.856	45,2 %	2.935	43,9 %	2.898	46,6 %
90 Jahre und älter	2.865	22,1 %	970	14,5 %	1.879	30,2 %
<b>Insgesamt*</b>	<b>12.958*</b>	100,0 %	<b>6.685</b>	100,0 %	<b>6.222**</b>	100,0 %
Anteil Männer/Frauen			51,6 %		48,0 %	

Quelle: Elektronische Meldedaten der Gesundheitsämter gem. § 11 IfSG, Datenstand 26.02.2021 00:00 Uhr.  
Eigene Berechnung.

\*Die Werte "Insgesamt" ergeben sich nicht automatisch aus der Summe der Fälle, vgl. Anmerkungen \*\* und \*\*\*.

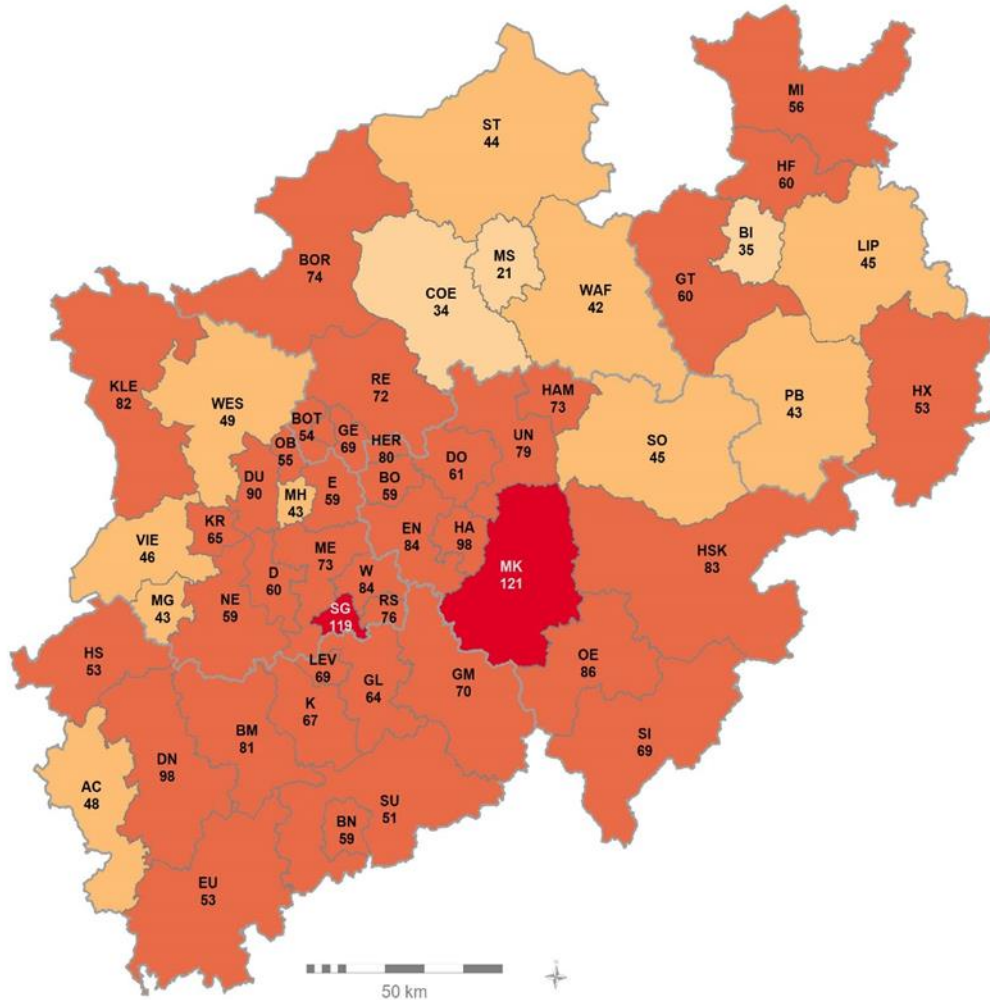
\*\*Für 51 Personen liegt keine Angabe zum Geschlecht vor.

\*\*\*Für 2 Frauen wurde keine Altersangabe gemacht.

Weitere Informationen und Grafiken zu den nordrhein-westfälischen Fallzahlen sowie kommunale Einzelauswertungen sind täglich auch der Seite des LZG.NRW unter folgendem Link zu entnehmen:

[https://www.lzg.nrw.de/inf\\_schutz/corona\\_meldelage/index.html](https://www.lzg.nrw.de/inf_schutz/corona_meldelage/index.html)

7-Tages-Inzidenz der SARS-CoV-2 Fälle in den Kreisen und kreisfreien Städten:  
 Neue Meldungen vom 19.02.2021 bis 25.02.2021 pro 100.000 Einwohner\*



Quelle: Elektronische Meldedaten der Gesundheitsämter gem. § 11 IfSG, Datenstand 26.02.2021  
 00:00 Uhr. Eigene Berechnung LZG.NRW.

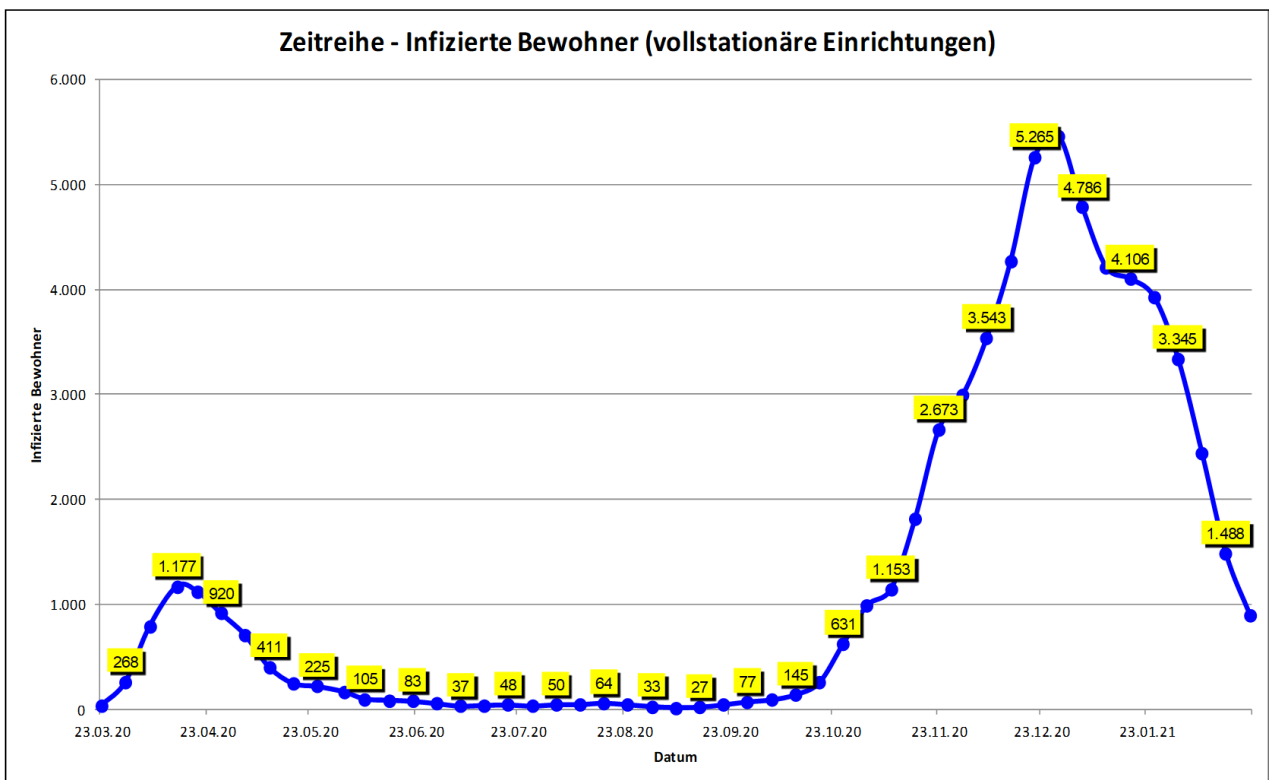
**Aktuelle Corona-Situation in vollstationären Alten- und Pflegeeinrichtungen\***  
**Aktuelle Situation der Bewohnerinnen und Bewohner**

	25.02.	24.02.
Anzahl vollstationärer Einrichtungen mit infizierten Bewohnerinnen / Bewohnern	<b>237</b>	<b>251</b>
Anzahl aktuell infizierter Bewohnerinnen/ Bewohner in vollstationären Einrichtungen	<b>682</b>	<b>749</b>
Anzahl Todesfälle in vollstationären Einrichtungen (kumuliert)	<b>5.285</b>	<b>5.277</b>

**Aktuelle Situation des Personals**

	25.02.	24.02.
Anzahl vollstationärer Einrichtungen mit infiziertem Personal	<b>191</b>	<b>208</b>
Anzahl aktuell infiziertes Personal in vollstationären Einrichtungen	<b>384</b>	<b>428</b>
Anzahl Personal in vollstationären Einrichtungen in Quarantäne	<b>548</b>	<b>617</b>

*\*Kleinere Abweichungen kommen aufgrund unklarer Eingaben bei der Einrichtungsart zustande.*



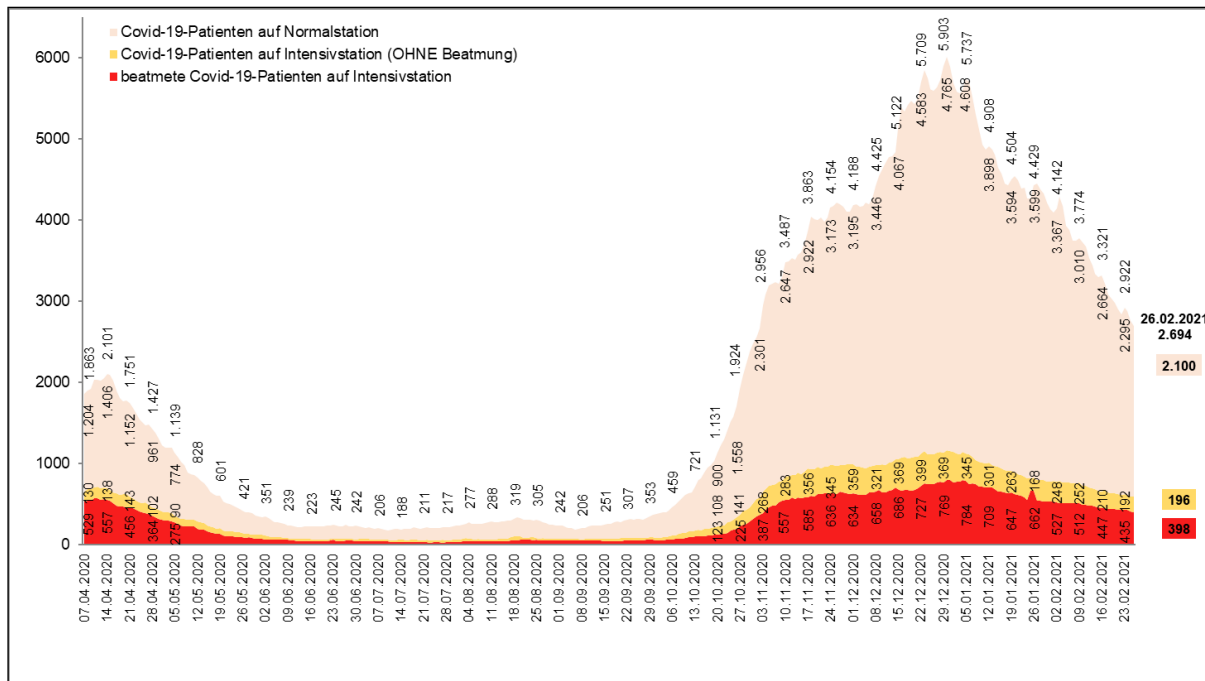
*Datenstand Tabelle 26.02.2021 / Wochengrafik 22.02.2021: Die Abfrage der Daten bei den Alten- und Pflegeeinrichtungen erfolgt durch die Behörden nach dem Wohn- und Teilhabegesetz nur von Montag-Freitag (außer an Feiertagen). Zu beachten ist ferner, dass alle Zahlen jeweils den aktuellen Wert angeben. D. h. insbesondere, dass bei den infizierten Menschen nur diejenigen erfasst sind, die an dem jeweils genannten Datum auch noch infiziert waren. Nach Erkrankung negativ getestete Personen werden nicht mehr erfasst. Die Anzahl der verstorbenen Menschen beinhaltet alle verstorbenen Infizierten einer Einrichtung, unabhängig vom Sterbeort. Das Sterbedatum kann vom Meldedatum abweichen.*

## Fälle in stationärer Behandlung

Gesamtfallzahl stationäre Behandlung*	davon intensivmedizinische Behandlung*	davon mit Beatmung*
<b>2.694</b> ( - 67 / - 2,5 % )**	<b>594</b> ( - 1 / - 0,2 % )**	<b>398</b> ( - 16 / - 4,0 % )**

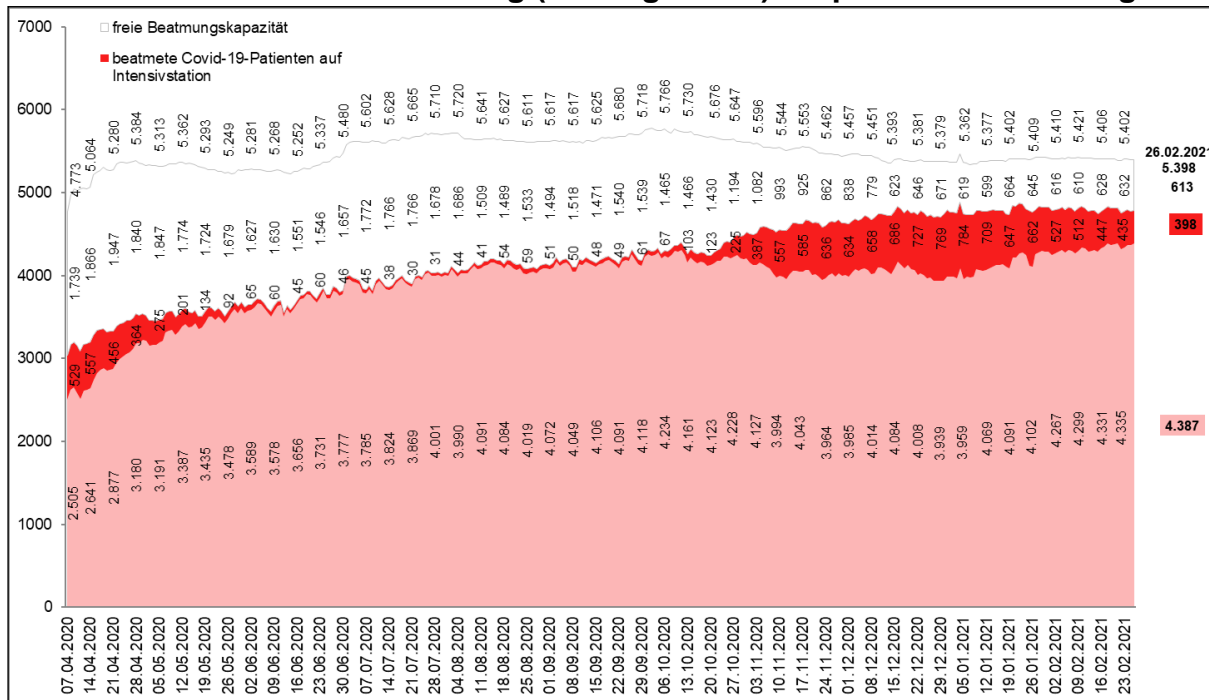
\*Stand: 26.02.2021, 00:01 Uhr – Quelle: IG-NRW \*\*Änderung gegenüber Vortag.

## Covid-19 Patienten in Krankenhäusern



Quelle: IG-NRW, Datenstand 26.02.2021 00:01 Uhr. Eigene Berechnung LZG.NRW.

## Intensivbetten MIT Beatmung (ICU High Care): Kapazität und Nutzung\*



Quelle: IG-NRW, Datenstand 26.02.2021 00:01 Uhr. Eigene Berechnung LZG.NRW.

\*Die Kliniken tragen ihre Bestände selbst ein. Abweichungen zum Feststellungsbescheid möglich.

.....

## 2. Informationsquellen

Lageberichte, Sofortmeldungen, LZG.NRW, bis einschließlich 13:00 Uhr.

## 3. Allgemeine Lage / Überblick in Deutschland

Das RKI meldet mit Stand 26.02.2021 (00:00 Uhr) für **Deutschland** insgesamt **2.424.684 bestätigte Fälle** (+ 9.997 im Vergleich zum Vortag). Die Gefährdung für die Gesundheit der Bevölkerung in Deutschland wird vom RKI als insgesamt hoch eingeschätzt, für Risikogruppen als sehr hoch.

Die Wahrscheinlichkeit für schwere und auch tödliche Krankheitsverläufe nimmt mit zunehmendem Alter und bestehenden Vorerkrankungen zu. Laut RKI gibt es zum o. g. Meldezeitpunkt **69.519 bestätigte Todesfälle** (+ 394 Fälle im Vergleich zum Vortag) in Deutschland aus allen 16 Bundesländern.

Gemäß RKI-Bericht vom 25.02.2021 werden die Reproduktionszahlen aktuell wie folgt geschätzt:

<b>Deutschland:</b>	<b>sensitiver R-Wert</b>	<b>= 0,92</b>	(95%-Prädiktionsintervall: 0,78 – 1,06)
	<b>7-Tage R-Wert</b>	<b>= 1,05</b>	(95%-Prädiktionsintervall: 0,96 – 1,13)
<b>NRW:</b>	<b>sensitiver R-Wert</b>	<b>= 0,95</b>	(95%-Prädiktionsintervall: 0,81 - 1,08)
	<b>7-Tage R-Wert</b>	<b>= 1,07</b>	(95%-Prädiktionsintervall: 0,98 - 1,15)

Das **Helmholtz-Zentrum für Infektionsforschung (HZI)** weist im Bericht vom 22.02.2021 aktuelle Reproduktionszahlen von **R = 0,84 (Bund) und R = 0,85 (NRW)** aus.

## 4. Maßnahmen (Schadenabwehr/Gefahrenabwehr)

### **Verordnung zum Schutz vor Neuinfizierungen mit dem Coronavirus SARS-CoV-2 in Bezug auf Ein- und Rückreisende aus Risikogebieten (Corona-Einreiseverordnung) - in der ab dem 27. Februar 2021 gültigen Fassung**

Die Corona-Einreiseverordnung wurde aktualisiert. Es gelten besondere Regeln für alle Personen, die aus Virusvarianten-Gebieten nach Nordrhein-Westfalen einreisen. Diese müssen sich unverzüglich in eine 10-tägige Quarantäne begeben, die nur unter bestimmten Auflagen frühestens nach einer Testung ab dem fünften Tag nach der Einreise beendet werden kann. Alle Personen, die aus anderen ausländischen Risikogebieten einreisen, müssen sich ebenfalls unverzüglich in Quarantäne begeben, wenn sie kein aktuelles negatives Testergebnis vorlegen können.

- [Corona-Einreiseverordnung für Einreisende aus ausländischen Risikogebieten - gültig seit 27. Februar 2021](#)
- [Aktuelle Einreiseverordnung mit farblich markierten wesentlichen Änderungen \(Stand: 27. Februar 2021\)](#)

Die wesentlichen Rechtsnormen des MAGS mit Bezug zur Corona-Pandemie sind abrufbar unter: <https://www.mags.nrw/coronavirus-rechtlicheregelungen-nrw> .

.....