



Ereignis: Neuartiges Coronavirus (SARS-CoV-2)

Bearbeiter/in: Kerstin Sauerborn

Berichtszeitpunkt: 23. Februar 2021, 13:00 Uhr

1. Zahlen kompakt – Lage in Nordrhein-Westfalen

Inzidenz (7-Tage)	Bestätigte Fälle	Genesene*	Todesfälle	Infizierte*
60,6	522.179	483.600	12.721	25.900

Quelle: Elektronische Meldedaten der Gesundheitsämter gem. § 11 IfSG, Datenstand 23.02.2021, 00:00 Uhr.
*Schätzwerte auf Basis des Algorithmus des RKI.

Fallzahlen Corona in NRW 15.02. – 22.02.2021 *

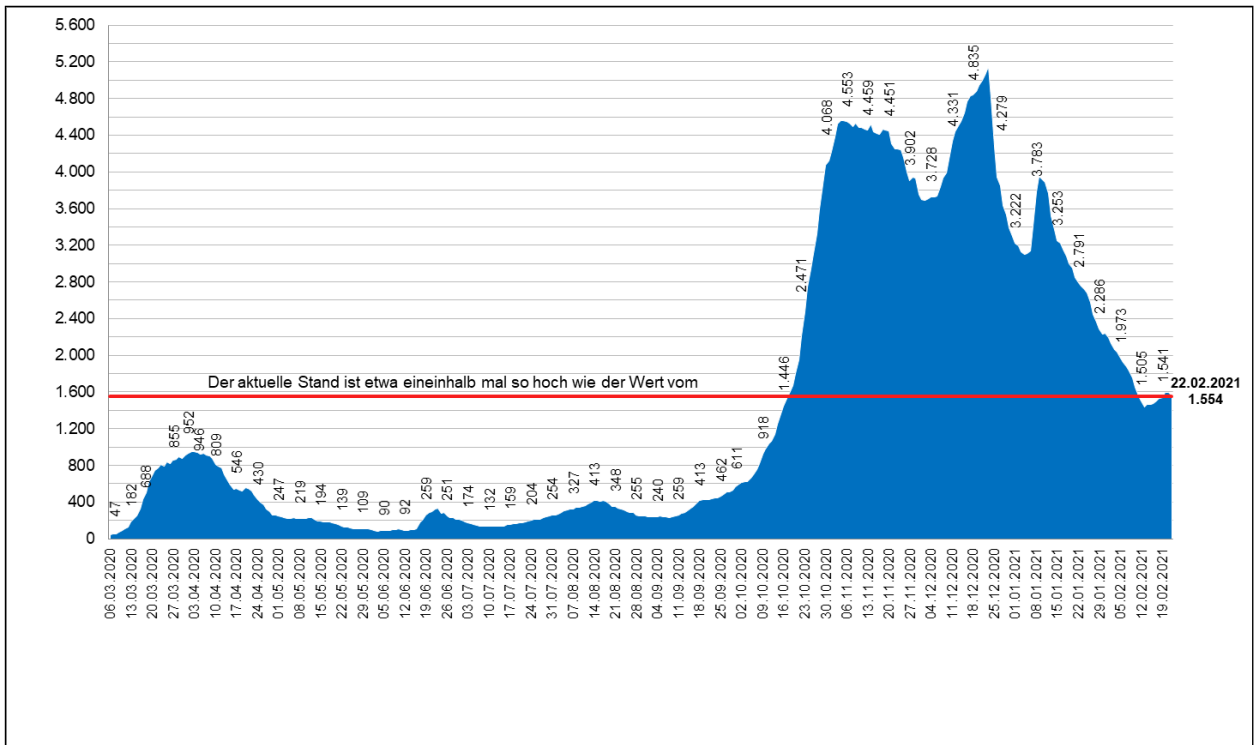
Datum	15. Feb	16. Feb	17. Feb	18. Feb	19. Feb	20. Feb	21. Feb	22. Feb
Infizierte	511.299	513.138	515.225	517.284	519.128	520.872	521.607	522.179
Täglicher Zuwachs (absolut)	837	1.839	2.087	2.059	1.844	1.744	735	572
Täglicher Zuwachs (prozentual)	0,16%	0,36%	0,41%	0,40%	0,36%	0,34%	0,14%	0,11%
Infizierte je 100.000 Einwohner*	2.849	2.859	2.871	2.882	2.893	2.902	2.906	2.910
Inzidenz (pro 100.000 EW) letzte 7-Tage	57,1	57,6	58,7	59,6	60,1	62,3	62,1	60,6
Todesfälle	12.460	12.512	12.552	12.597	12.626	12.649	12.668	12.721**

Quelle: Elektronische Meldedaten der Gesundheitsämter gem. § 11 IfSG, Datenstand 23.02.2021, 00:00 Uhr. Die Fallzahlen nach § 11 IfSG werden fortlaufend und rückwirkend für das jeweilige Datum gemeldet, sodass die gemeldeten Fallzahlen für die einzelnen Tage im vorliegenden Bericht regelmäßig jeweils höher sein werden als im vorangegangenen Bericht.

*Berechnungsgrundlage: 17.947.221 Einwohner in NRW.

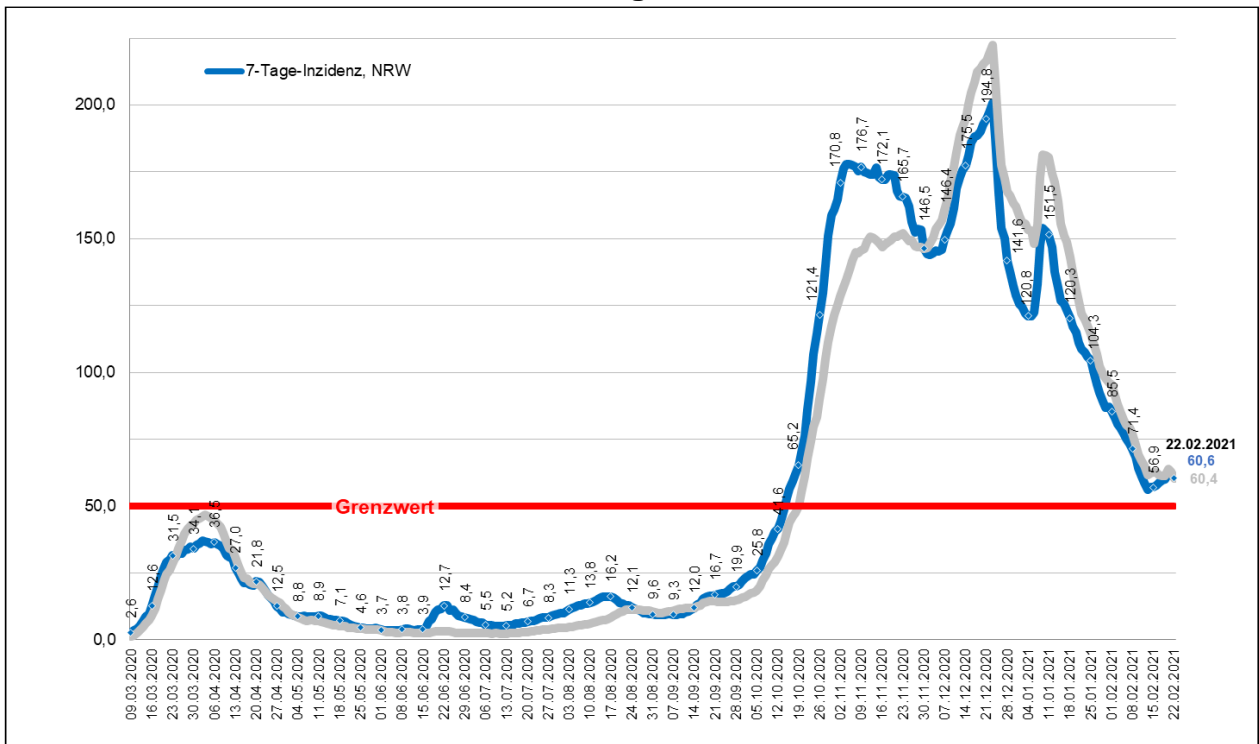
**Einschließlich 43 Todesfällen ohne Sterbedatum.

Gleitender 7-Tages-Durchschnitt* der neu gemeldeten Infektionen mit SARS-CoV-2 in NRW



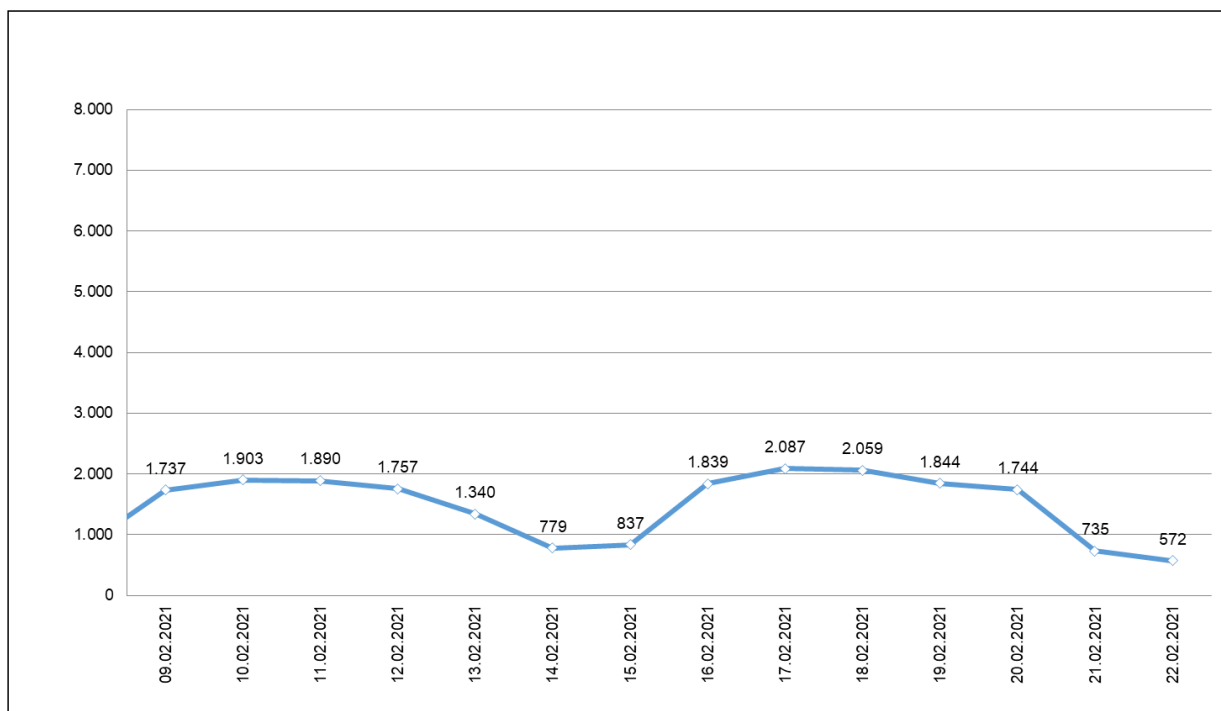
Quelle: Elektronische Meldedaten der Gesundheitsämter gem. § 11 IfSG, Datenstand 23.02.2021 00:00 Uhr. Eigene Berechnung LZG NRW* Mittelwert der neu gemeldeten Infektionen in den letzten sieben Tagen.

7-Tages-Inzidenz der SARS-CoV-2 Fälle in NRW pro 100.000 Einwohner im Vergleich



Quellen: Blaue Linie: Elektronische Meldedaten der Gesundheitsämter gem. § 11 IfSG, Datenstand 23.02.2021 00:00 Uhr. Graue Linie: RKI Dashboard, Datenstand 23.02.2021 00:00 Uhr, ausgelesen um 07:00 Uhr. Eigene Berechnung LZG.NRW.

In den letzten 14 Tagen neu gemeldete Infektionen mit SARS-CoV-2 in NRW



Quelle: Elektronische Meldedaten der Gesundheitsämter gem. § 11 IfSG, Datenstand 23.02.2021 00:00 Uhr.
Eigene Berechnung LZG.NRW.

Impfungen in Nordrhein-Westfalen

Impfungen					
Gesamt:*	1.062.790	Erstimpfungen:*	743.908	Zweitimpfungen:*	318.882
Veränderung zum Vortag:	+18.034	Veränderung zum Vortag:	+17.090	Veränderung zum Vortag:	+944
Davon BioNTech	971.265	Davon BioNTech	656.866	Davon BioNTech	314.399
Davon Moderna:	22.074	Davon Moderna:	17.591	Davon Moderna:	4.483
Davon AstraZeneca	69.451	Davon AstraZeneca	69.451	Davon AstraZeneca	Daten noch nicht vorhanden
	Indikation nach Alter	Berufliche Indikation	Medizinische Indikation	PflegeheimbewohnerIn	
Erstimpfungen	214.638	404.477	15.533	178.482	
Zweitimpfungen	51.077	184.613	10.587	127.396	
	ausgelesen am:			23.02.2021	10.30 Uhr
	Datenstand laut RKI:			23.02.2021	10:00 Uhr
*jeweils kumulierte Werte					
Quelle: www.rki.de/DE/Content/InfAZ/N/Neuartiges_Coronavirus/Daten/Impfquoten-Tab.html					
Anmerkung zu den Indikationen: Es können mehrere Indikationen je geimpfter Person vorliegen					

Quelle: RKI-Monitoring, Datenstand 23.02.2021, 10:00 Uhr

Todesfälle nach Alter und Geschlecht in NRW

Altersgruppe	Alle		Männer		Frauen	
	Fälle	in % aller Todesfälle	Fälle	in % der männl. Todesfälle	Fälle	in % der weibl. Todesfälle
0 - 9 Jahre	3	0,0 %	1	0,0 %	2	0,0 %
10 - 19 Jahre	2	0,0 %	2	0,0 %	0	0,0 %
20 - 29 Jahre	10	0,1 %	6	0,1 %	4	0,1 %
30 - 39 Jahre	21	0,2 %	16	0,2 %	5	0,1 %
40 - 49 Jahre	86	0,7 %	60	0,9 %	26	0,4 %
50 - 59 Jahre	440	3,5 %	313	4,8 %	126	2,1 %
60 - 69 Jahre	1.055	8,3 %	734	11,2 %	317	5,2 %
70 - 79 Jahre	2.535	19,9 %	1.599	24,4 %	929	15,2 %
80 - 89 Jahre	5.755	45,2 %	2.874	43,8 %	2.858	46,8 %
90 Jahre und älter	2.812	22,1 %	956	14,6 %	1.840	30,1 %
Insgesamt*	12.721**	100,0 %	6.561	100,0 %	6.109***	100,0 %
Anteil Männer/Frauen			51,6 %		48,0 %	

Quelle: Elektronische Meldedaten der Gesundheitsämter gem. § 11 IfSG, Datenstand 23.02.2021 00:00 Uhr. Eigene Berechnung.

*Die Werte "Insgesamt" ergeben sich nicht automatisch aus der Summe der Fälle, vgl. Anmerkungen **, *** und ****.

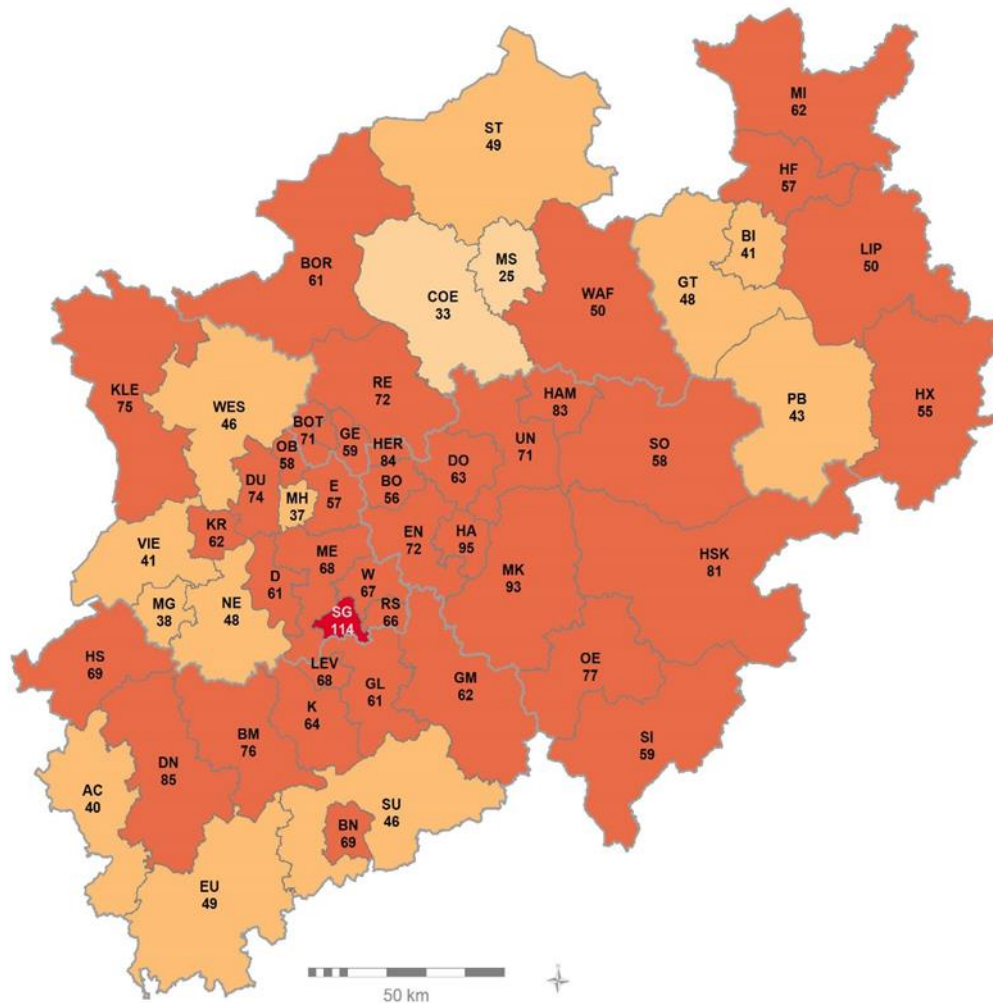
**Für 51 Personen liegt keine Angabe zum Geschlecht vor.

***Für 2 Frauen wurde keine Altersangabe gemacht.

Weitere Informationen und Grafiken zu den nordrhein-westfälischen Fallzahlen sowie kommunale Einzelauswertungen sind täglich auch der Seite des LZG.NRW unter folgendem Link zu entnehmen:

https://www.lzg.nrw.de/inf_schutz/corona_meldelage/index.html

7-Tages-Inzidenz der SARS-CoV-2 Fälle in den Kreisen und kreisfreien Städten:
 Neue Meldungen vom 16.02.2021 bis 22.02.2021 pro 100.000 Einwohner*



Quelle: Elektronische Meldedaten der Gesundheitsämter gem. § 11 IfSG, Datenstand 23.02.2021 00:00 Uhr. Eigene Berechnung LZG.NRW.

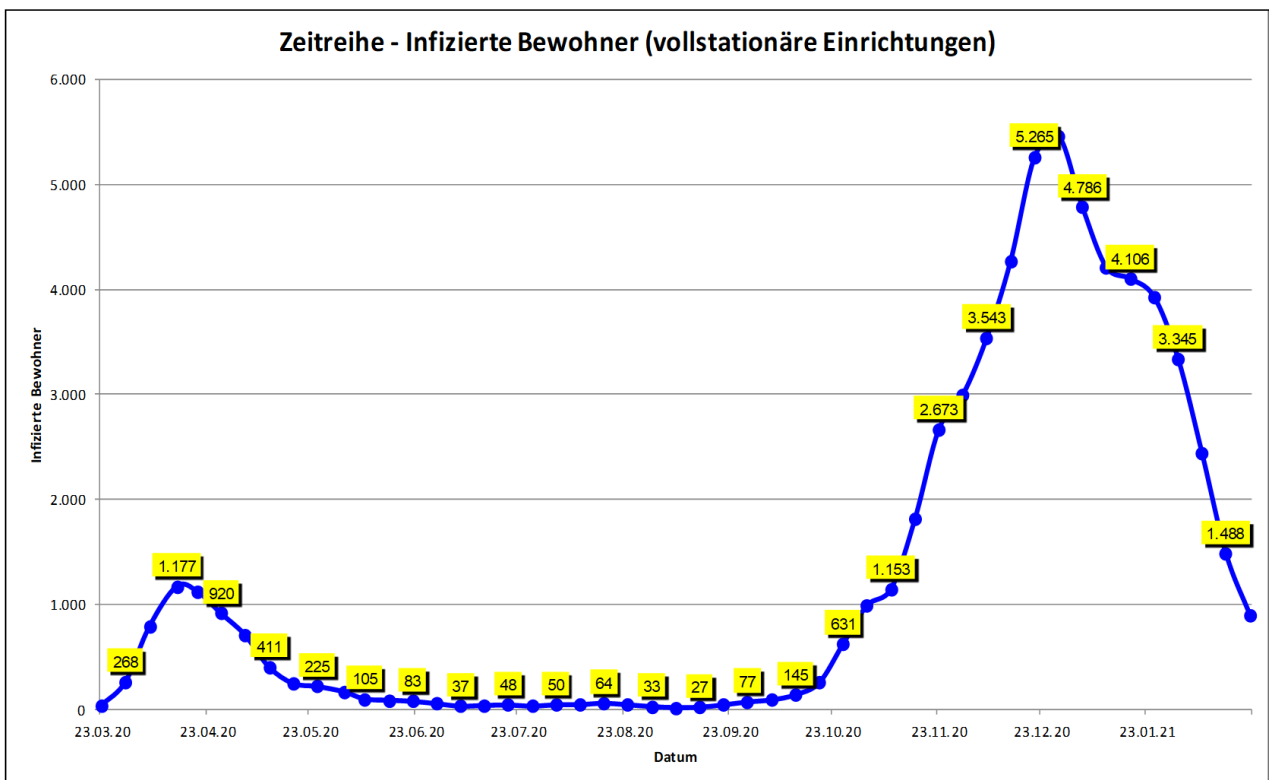
Aktuelle Corona-Situation in vollstationären Alten- und Pflegeeinrichtungen*
Aktuelle Situation der Bewohnerinnen und Bewohner

	22.02.	19.02.
Anzahl vollstationärer Einrichtungen mit infizierten Bewohnerinnen / Bewohnern	273	300
Anzahl aktuell infizierter Bewohnerinnen/ Bewohner in vollstationären Einrichtungen	905	1.048
Anzahl Todesfälle in vollstationären Einrichtungen (kumuliert)	5.257	5.221

Aktuelle Situation des Personals

	22.02.	19.02.
Anzahl vollstationärer Einrichtungen mit infiziertem Personal	229	258
Anzahl aktuell infiziertes Personal in vollstationären Einrichtungen	469	525
Anzahl Personal in vollstationären Einrichtungen in Quarantäne	656	725

**Kleinere Abweichungen kommen aufgrund unklarer Eingaben bei der Einrichtungsart zustande.*



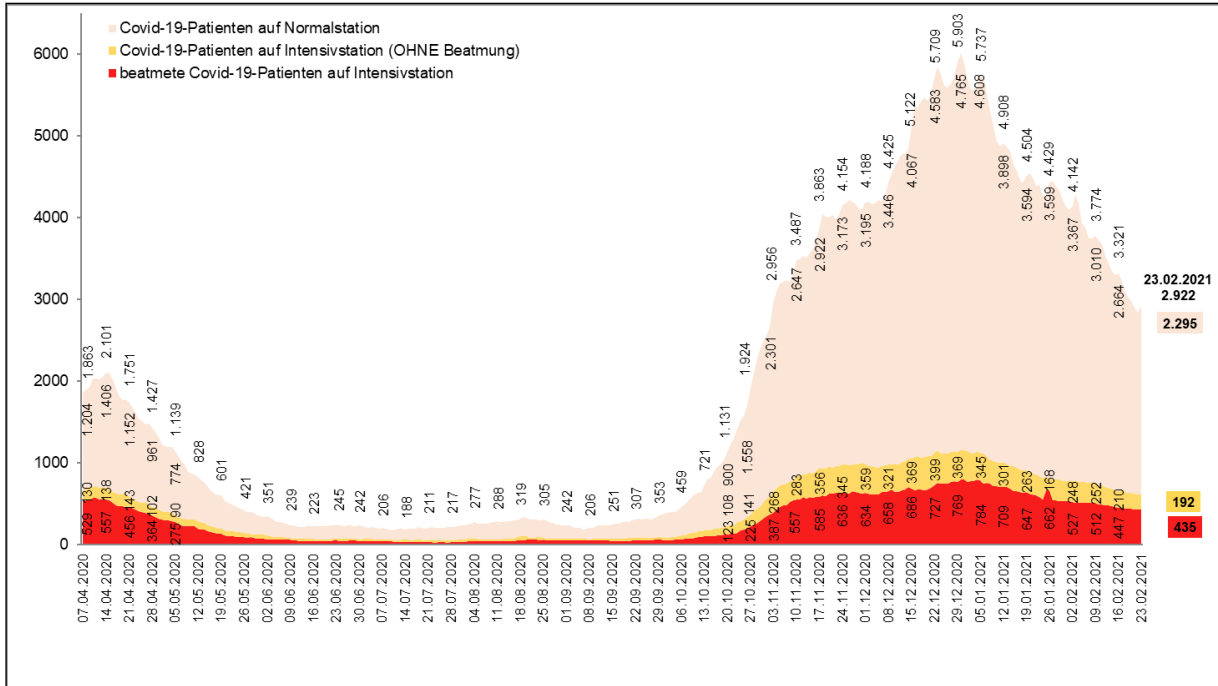
Datenstand Tabelle 23.02.2021 / Wochengrafik 23.02.2021: Die Abfrage der Daten bei den Alten- und Pflegeeinrichtungen erfolgt durch die Behörden nach dem Wohn- und Teilhabegesetz nur von Montag-Freitag (außer an Feiertagen). Zu beachten ist ferner, dass alle Zahlen jeweils den aktuellen Wert angeben. D. h. insbesondere, dass bei den infizierten Menschen nur diejenigen erfasst sind, die an dem jeweils genannten Datum auch noch infiziert waren. Nach Erkrankung negativ getestete Personen werden nicht mehr erfasst. Die Anzahl der verstorbenen Menschen beinhaltet alle verstorbenen Infizierten einer Einrichtung, unabhängig vom Sterbeort. Das Sterbedatum kann vom Meldedatum abweichen.

Fälle in stationärer Behandlung

Gesamtfallzahl stationäre Behandlung*	davon intensivmedizinische Behandlung*	davon mit Beatmung*
2.922 (+ 85 / + 2,9 %)**	627 (+ 11 / + 1,8 %)**	435 (+ 6 / + 1,4 %)**

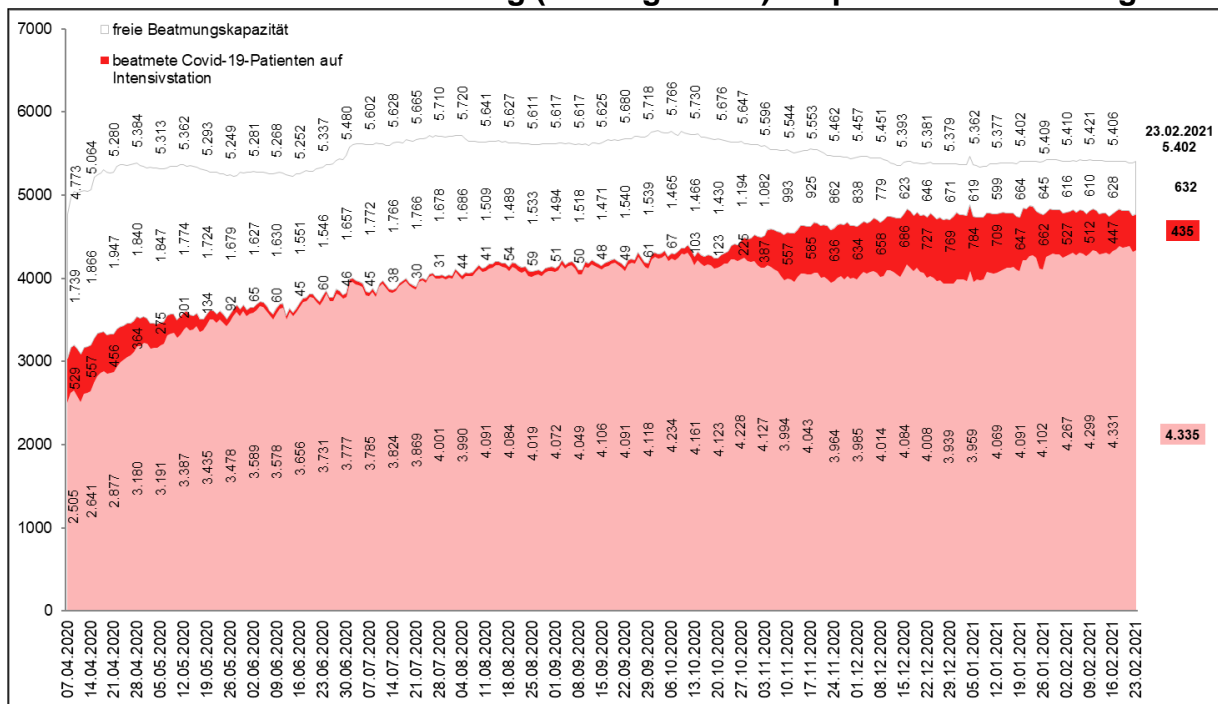
*Stand: 23.02.2021, 00:01 Uhr – Quelle: IG-NRW **Änderung gegenüber Vortag.

Covid-19 Patienten in Krankenhäusern



Quelle: IG-NRW, Datenstand 23.02.2021 00:01 Uhr. Eigene Berechnung LZG.NRW.

Intensivbetten MIT Beatmung (ICU High Care): Kapazität und Nutzung*



Quelle: IG-NRW, Datenstand 23.02.2021 00:01 Uhr. Eigene Berechnung LZG.NRW.
*Die Kliniken tragen ihre Bestände selbst ein. Abweichungen zum Feststellungsbescheid möglich.

.....

2. Informationsquellen

Lageberichte, Sofortmeldungen, LZG.NRW, bis einschließlich 13:00 Uhr.

3. Allgemeine Lage / Überblick in Deutschland

Das RKI meldet mit Stand 23.02.2021 (00:00 Uhr) für **Deutschland** insgesamt **2.394.811 bestätigte Fälle** (+ 3.883 im Vergleich zum Vortag). Die Gefährdung für die Gesundheit der Bevölkerung in Deutschland wird vom RKI als insgesamt hoch eingeschätzt, für Risikogruppen als sehr hoch.

Die Wahrscheinlichkeit für schwere und auch tödliche Krankheitsverläufe nimmt mit zunehmendem Alter und bestehenden Vorerkrankungen zu. Laut RKI gibt es zum o. g. Meldezeitpunkt **68.318 bestätigte Todesfälle** (+ 415 Fälle im Vergleich zum Vortag) in Deutschland aus allen 16 Bundesländern.

Gemäß RKI-Bericht vom 22.02.2021 werden die Reproduktionszahlen aktuell wie folgt geschätzt:

Deutschland:	sensitiver R-Wert	= 1,19 (95%-Prädiktionsintervall: 1,04 – 1,33)
	7-Tage R-Wert	= 1,05 (95%-Prädiktionsintervall: 0,96 – 1,12)
NRW:	sensitiver R-Wert	= 1,26 (95%-Prädiktionsintervall: 1,10 – 1,44)
	7-Tage R-Wert	= 1,08 (95%-Prädiktionsintervall: 0,99 – 1,17)

Das **Helmholtz-Zentrum für Infektionsforschung (HZI)** weist im Bericht vom 22.02.2021 aktuelle Reproduktionszahlen von **R = 0,84 (Bund) und R = 0,85 (NRW)** aus.

4. Maßnahmen (Schadenabwehr/Gefahrenabwehr)

Die wesentlichen Rechtsnormen des MAGS mit Bezug zur Corona-Pandemie sind abrufbar unter: <https://www.mags.nrw/coronavirus-rechtlicheregelungen-nrw> .