



**Ereignis:** Neuartiges Coronavirus (SARS-CoV-2)

**Bearbeiter/in:** Kerstin Sauerborn

**Berichtszeitpunkt:** 16. Februar 2021, 13:00 Uhr

## 1. Zahlen kompakt – Lage in Nordrhein-Westfalen

Inzidenz (7-Tage)	Bestätigte Fälle	Genesene*	Todesfälle	Infizierte*
<b>56,2</b>	<b>511.229</b>	<b>470.300</b>	<b>12.213</b>	<b>28.700</b>

Quelle: Elektronische Meldedaten der Gesundheitsämter gem. § 11 IfSG, Datenstand 16.02.2021, 00:00 Uhr.  
\*Schätzwerte auf Basis des Algorithmus des RKI.

### Fallzahlen Corona in NRW 08.02. – 15.02.2021 \*

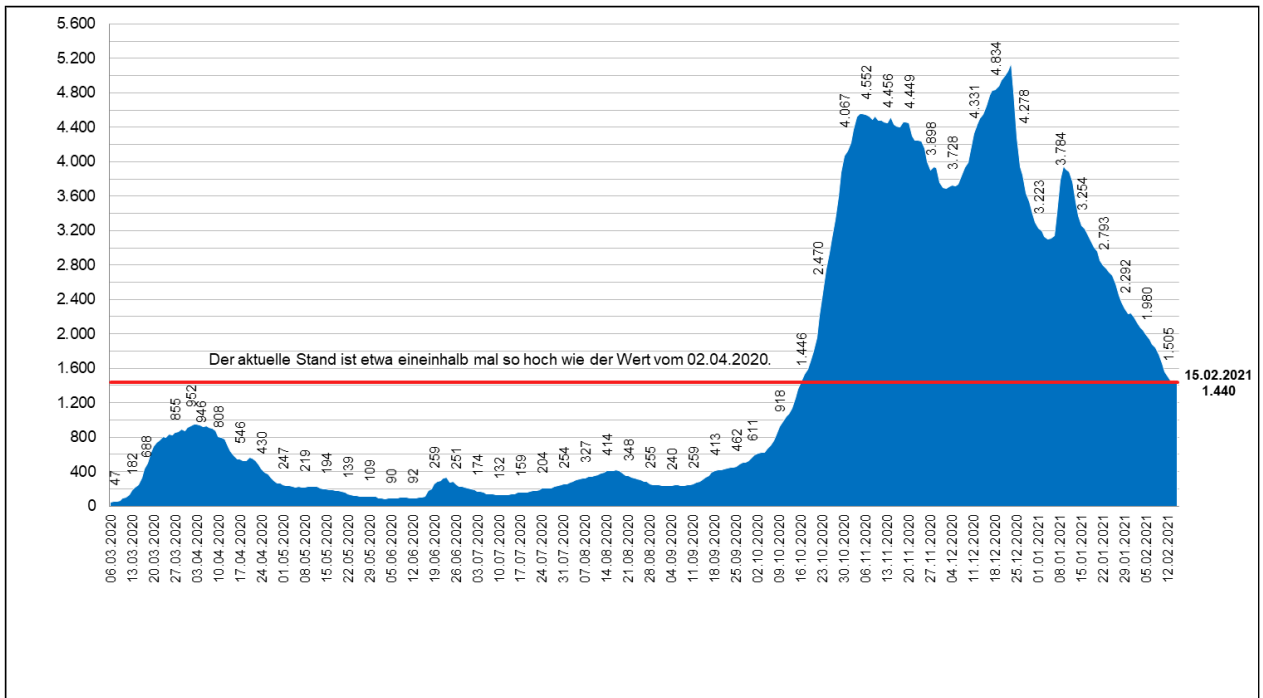
Datum	08. Feb	09. Feb	10. Feb	11. Feb	12. Feb	13. Feb	14. Feb	15. Feb
<b>Infizierte</b>	501.147	502.891	504.796	506.681	508.429	509.772	510.544	<b>511.229</b>
<b>Täglicher Zuwachs (absolut)</b>	839	1.744	1.905	1.885	1.748	1.343	772	<b>685</b>
<b>Täglicher Zuwachs (prozentual)</b>	0,17%	0,35%	0,38%	0,37%	0,34%	0,26%	0,15%	<b>0,13%</b>
<b>Infizierte je 100.000 Einwohner*</b>	2.792	2.802	2.813	2.823	2.833	2.840	2.845	<b>2.849</b>
<b>Inzidenz (pro 100.000 EW) letzte 7-Tage</b>	71,6	68,7	64,4	60,9	58,7	56,1	57,0	<b>56,2</b>
<b>Todesfälle</b>	11.914	11.975	12.010	12.058	12.100	12.136	12.158	<b>12.213**</b>

Quelle: Elektronische Meldedaten der Gesundheitsämter gem. § 11 IfSG, Datenstand 16.02.2021, 00:00 Uhr. Die Fallzahlen nach § 11 IfSG werden fortlaufend und rückwirkend für das jeweilige Datum gemeldet, sodass die gemeldeten Fallzahlen für die einzelnen Tage im vorliegenden Bericht regelmäßig jeweils höher sein werden als im vorangegangenen Bericht.

\*Berechnungsgrundlage: 17.947.221 Einwohner in NRW.

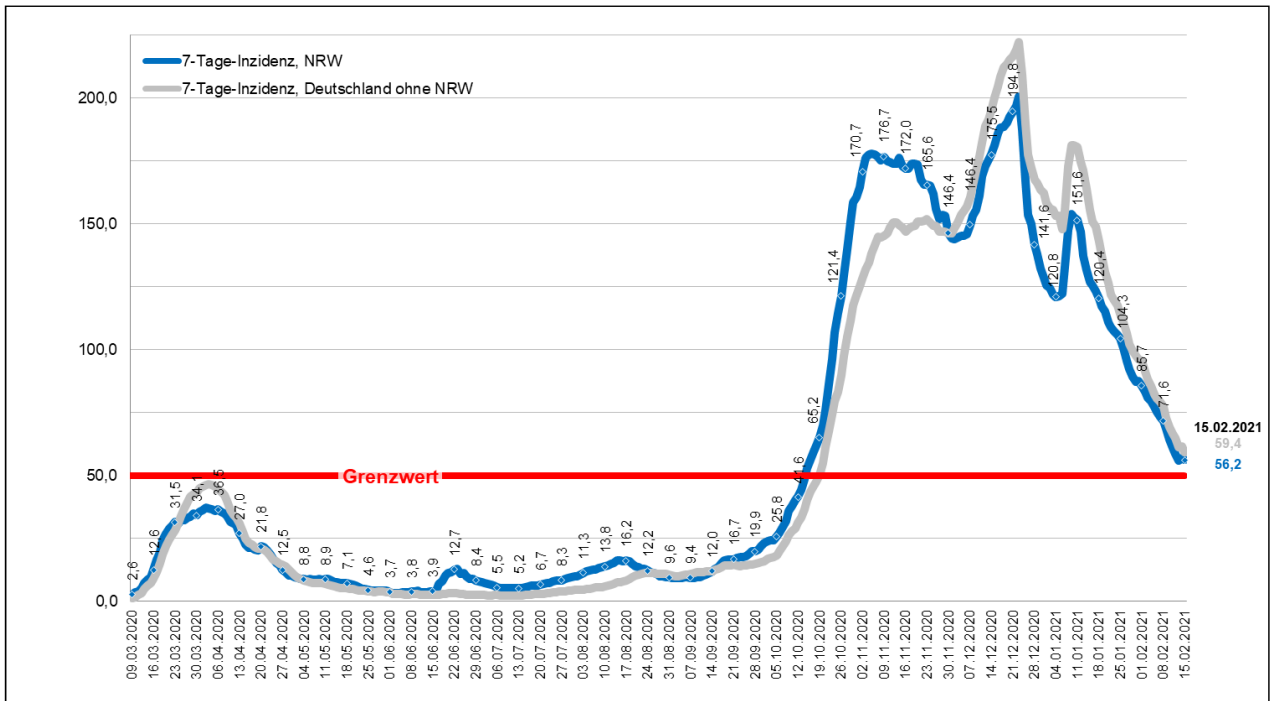
\*\*Einschließlich 43 Todesfällen ohne Sterbedatum.

## Gleitender 7-Tages-Durchschnitt\* der neu gemeldeten Infektionen mit SARS-CoV-2 in NRW



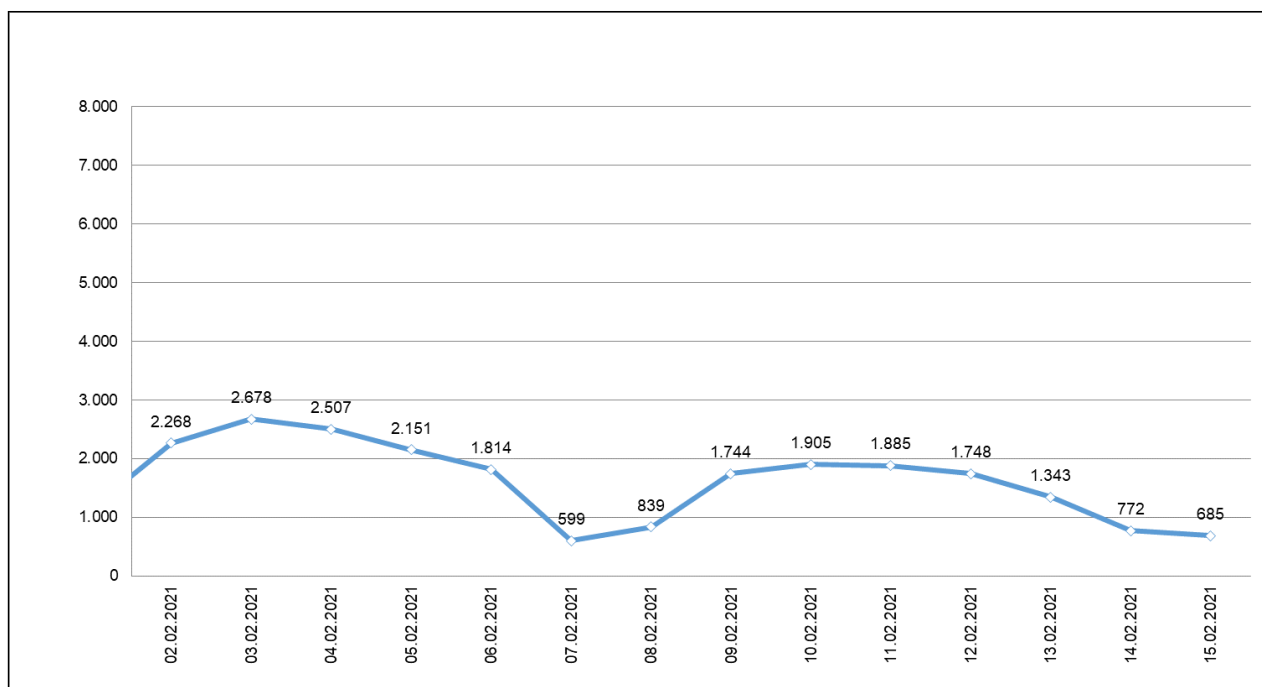
Quelle: Elektronische Meldedaten der Gesundheitsämter gem. § 11 IfSG, Datenstand 16.02.2021 00:00 Uhr. Eigene Berechnung LZG NRW\* Mittelwert der neu gemeldeten Infektionen in den letzten sieben Tagen.

## 7-Tages-Inzidenz der SARS-CoV-2 Fälle in NRW pro 100.000 Einwohner im Vergleich



Quellen: Blaue Linie: Elektronische Meldedaten der Gesundheitsämter gem. § 11 IfSG, Datenstand 16.02.2021 00:00 Uhr. Graue Linie: RKI Dashboard, Datenstand 16.02.2021 00:00 Uhr, ausgelesen um 08:15 Uhr. Eigene Berechnung LZG.NRW.

## In den letzten 14 Tagen neu gemeldete Infektionen mit SARS-CoV-2 in NRW



Quelle: Elektronische Meldedaten der Gesundheitsämter gem. § 11 IfSG, Datenstand 16.02.2021 00:00 Uhr.  
Eigene Berechnung LZG.NRW.

## Impfungen in Nordrhein-Westfalen

Impfungen					
<b>Gesamt:*</b>	<b>905.357</b>	<b>Erstimpfungen:*</b>	<b>609.357</b>	<b>Zweitimpfungen:*</b>	<b>296.000</b>
Veränderung zum Vortag:	+19.598	Veränderung zum Vortag:	+17.842	Veränderung zum Vortag:	+1.756
Davon BioNTech	<b>861.277</b>	Davon BioNTech	<b>565.277</b>	Davon BioNTech	<b>296.000</b>
Davon Moderna:	<b>15.572</b>	Davon Moderna:	<b>15.572</b>	Davon Moderna:	<b>0</b>
Davon AstraZeneca	<b>28.508</b>	Davon AstraZeneca	<b>28.508</b>	Davon AstraZeneca	Daten noch nicht vorhanden
	Indikation nach Alter	Berufliche Indikation	Medizinische Indikation	PflegeheimbewohnerIn	
Erstimpfungen	<b>142.608</b>	<b>345.899</b>	<b>14.152</b>	<b>172.676</b>	
Zweitimpfungen	<b>48.648</b>	<b>167.871</b>	<b>10.189</b>	<b>121.947</b>	
ausgelesen am: 16.02.2021 13:00 Uhr					
*jeweils kumulierte Werte					
Quelle: <a href="http://www.rki.de/DE/Content/InfAZ/N/Neuartiges_Coronavirus/Daten/Impfquoten-Tab.html">www.rki.de/DE/Content/InfAZ/N/Neuartiges_Coronavirus/Daten/Impfquoten-Tab.html</a>					
Anmerkung zu den Indikationen: Es können mehrere Indikationen je geimpfter Person vorliegen.					

Quelle: RKI-Monitoring, Datenstand 16.02.2021, 08:00 Uhr

**Todesfälle nach Alter und Geschlecht in NRW**

Altersgruppe	Alle		Männer		Frauen	
	Fälle	in % aller Todesfälle	Fälle	in % der männl. Todesfälle	Fälle	in % der weibl. Todesfälle
0 - 9 Jahre	3	0,0 %	1	0,0 %	2	0,0 %
10 - 19 Jahre	1	0,0 %	1	0,0 %	0	0,0 %
20 - 29 Jahre	10	0,1 %	7	0,1 %	3	0,1 %
30 - 39 Jahre	21	0,2 %	16	0,3 %	5	0,1 %
40 - 49 Jahre	83	0,7 %	57	0,9 %	26	0,4 %
50 - 59 Jahre	422	3,5 %	300	4,8 %	121	2,1 %
60 - 69 Jahre	1.017	8,3 %	707	11,2 %	307	5,2 %
70 - 79 Jahre	2.422	19,8 %	1.529	24,3 %	886	15,1 %
80 - 89 Jahre	5.523	45,2 %	2.768	43,9 %	2.734	46,6 %
90 Jahre und älter	2.709	22,2 %	914	14,5 %	1.781	30,4 %
<b>Insgesamt*</b>	<b>12.213**</b>	100,0 %	<b>6.300</b>	100,0 %	<b>5.867***</b>	100,0 %
Anteil Männer/Frauen			51,6 %		48,0 %	

Quelle: Elektronische Meldedaten der Gesundheitsämter gem. § 11 IfSG, Datenstand 16.02.2021 00:00 Uhr. Eigene Berechnung.

\*Die Werte "Insgesamt" ergeben sich nicht automatisch aus der Summe der Fälle, vgl. Anmerkungen \*\*, \*\*\* und \*\*\*\*.

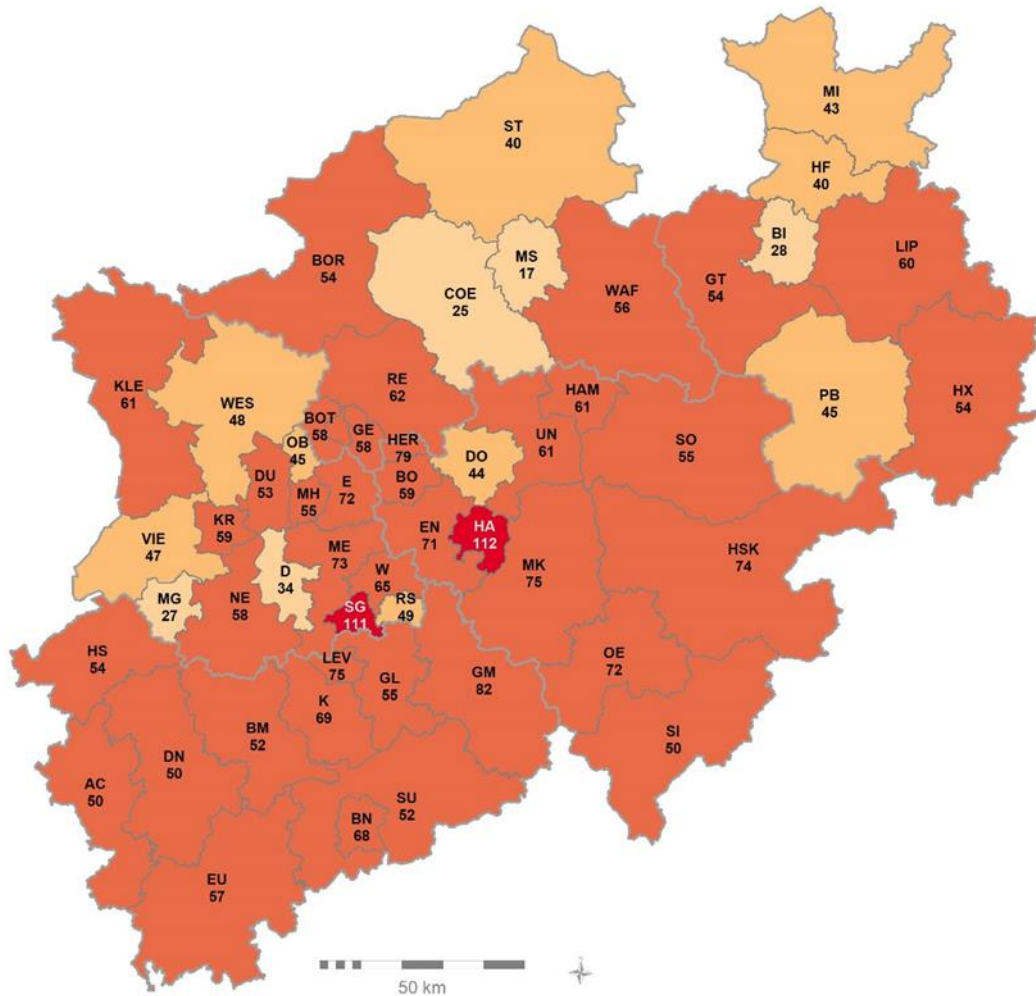
\*\*Für 46 Personen liegt keine Angabe zum Geschlecht vor.

\*\*\*Für 2 Frauen wurde keine Altersangabe gemacht.

Weitere Informationen und Grafiken zu den nordrhein-westfälischen Fallzahlen sowie kommunale Einzelauswertungen sind täglich auch der Seite des LZG.NRW unter folgendem Link zu entnehmen:

[https://www.lzg.nrw.de/inf\\_schutz/corona\\_meldelage/index.html](https://www.lzg.nrw.de/inf_schutz/corona_meldelage/index.html)

7-Tages-Inzidenz der SARS-CoV-2 Fälle in den Kreisen und kreisfreien Städten:  
 Neue Meldungen vom 09.02.2021 bis 15.02.2021 pro 100.000 Einwohner\*



Inzidenz pro 100.000 Einwohner  
 Kreise und kreisfreie Städte

Übermittelte Fälle der letzten 7 Tage	Inzidenz pro 100.000 Einwohner	Anzahl
0 - 34	(5)	
35 - 49	(9)	
50 - 99	(37)	
100 - 149	(2)	
150 - 200	(0)	
> 200	(0)	

— Kreise und kreisfreie Städte  
 — Regierungsbezirke

Quelle: LZG.NRW 2021,  
 Geobasis GfK 2019  
 © LZG.NRW 2021

Quelle: Elektronische Meldedaten der Gesundheitsämter gem. § 11 IfSG, Datenstand 16.02.2021  
 00:00 Uhr. Eigene Berechnung LZG.NRW.

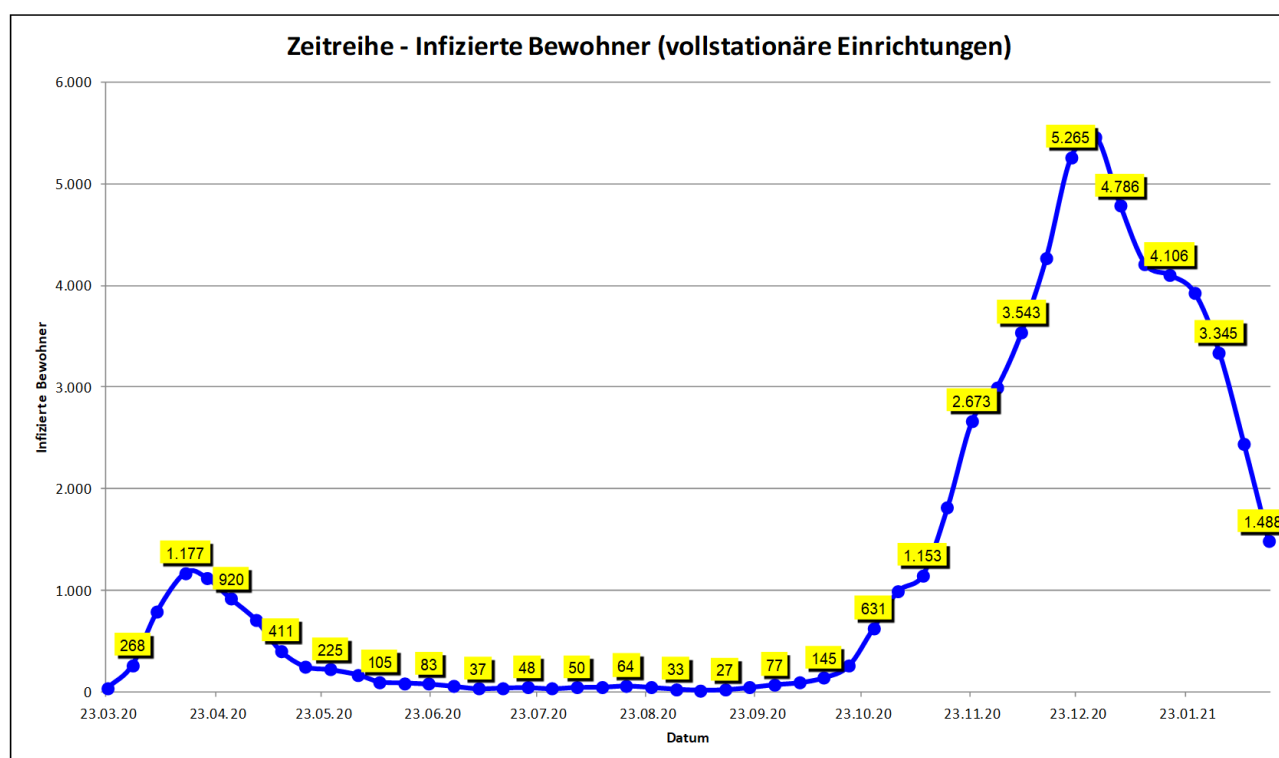
**Aktuelle Corona-Situation in vollstationären Alten- und Pflegeeinrichtungen\***  
**Aktuelle Situation der Bewohnerinnen und Bewohner**

	<b>15.02.</b>	<b>12.02.</b>
Anzahl vollstationärer Einrichtungen mit infizierten Bewohnerinnen / Bewohnern	<b>355</b>	<b>390</b>
Anzahl aktuell infizierter Bewohnerinnen/ Bewohner in vollstationären Einrichtungen	<b>1.488</b>	<b>1.711</b>
Anzahl Todesfälle in vollstationären Einrichtungen (kumuliert)	<b>5.157</b>	<b>5.099</b>

**Aktuelle Situation des Personals**

	<b>15.02.</b>	<b>12.02.</b>
Anzahl vollstationärer Einrichtungen mit infiziertem Personal	<b>278</b>	<b>299</b>
Anzahl aktuell infiziertes Personal in vollstationären Einrichtungen	<b>666</b>	<b>764</b>
Anzahl Personal in vollstationären Einrichtungen in Quarantäne	<b>926</b>	<b>1.053</b>

*\*Kleinere Abweichungen kommen aufgrund unklarer Eingaben bei der Einrichtungsart zustande.*



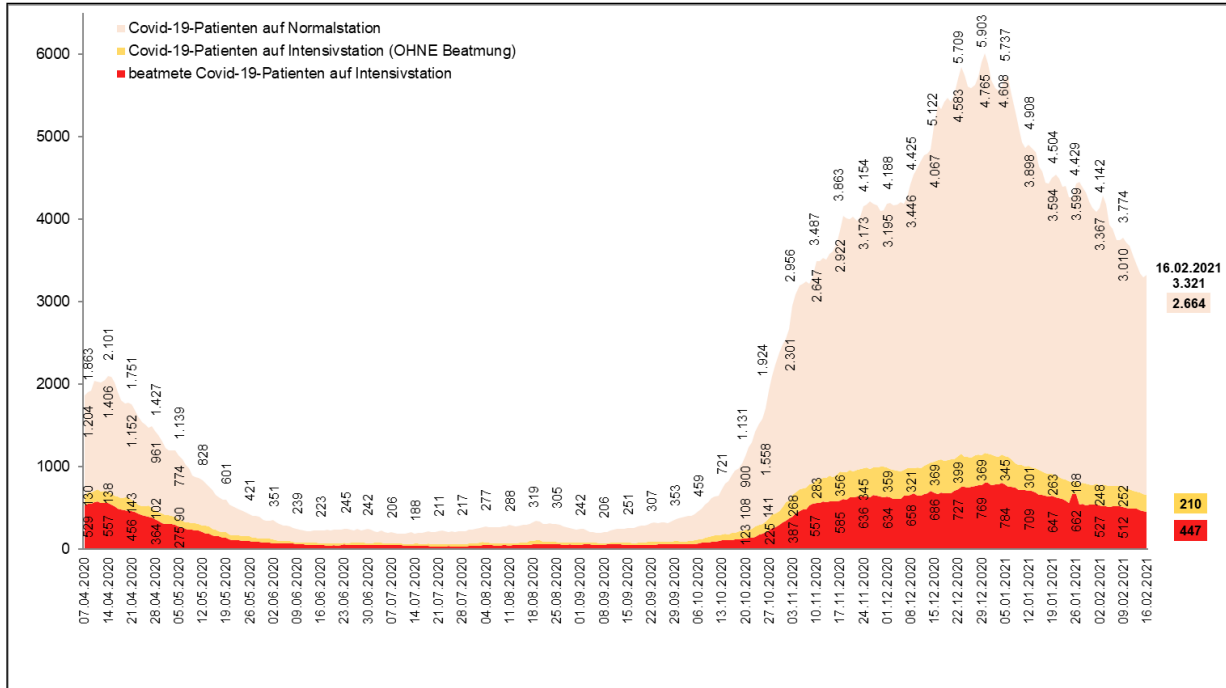
*Datenstand Tabelle 16.02.2021 / Wochengrafik 16.02.2021: Die Abfrage der Daten bei den Alten- und Pflegeeinrichtungen erfolgt durch die Behörden nach dem Wohn- und Teilhabegesetz nur von Montag-Freitag (außer an Feiertagen). Zu beachten ist ferner, dass alle Zahlen jeweils den aktuellen Wert angeben. D. h. insbesondere, dass bei den infizierten Menschen nur diejenigen erfasst sind, die an dem jeweils genannten Datum auch noch infiziert waren. Nach Erkrankung negativ getestete Personen werden nicht mehr erfasst. Die Anzahl der verstorbenen Menschen beinhaltet alle verstorbenen Infizierten einer Einrichtung, unabhängig vom Sterbeort. Das Sterbedatum kann vom Meldedatum abweichen.*

## Fälle in stationärer Behandlung

Gesamtfallzahl stationäre Behandlung*	davon intensivmedizinische Behandlung*	davon mit Beatmung*
3.321 ( + 24 / + 0,7 % )**	657 ( - 10 / - 1,5 % )**	447 ( - 11 / - 2,5 % )**

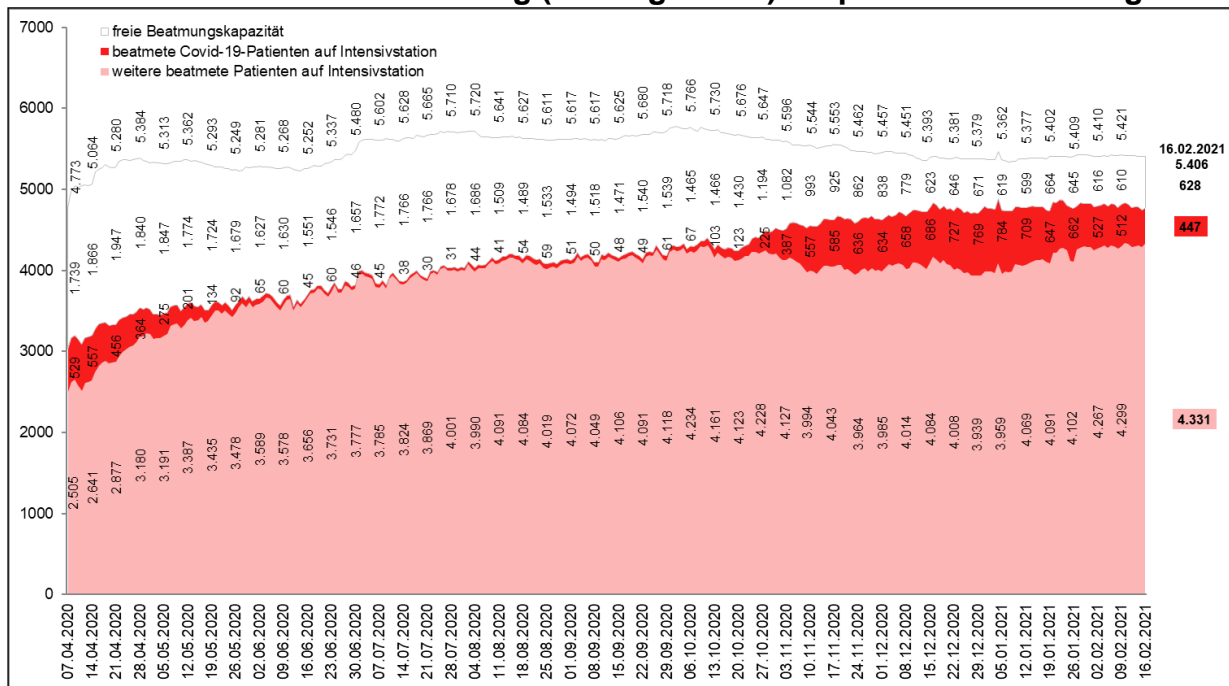
\*Stand: 16.02.2021, 00:01 Uhr – Quelle: IG-NRW \*\*Änderung gegenüber Vortag.

## Covid-19 Patienten in Krankenhäusern



Quelle: IG-NRW, Datenstand 16.02.2021 00:01 Uhr. Eigene Berechnung LZG.NRW.

## Intensivbetten MIT Beatmung (ICU High Care): Kapazität und Nutzung\*



Quelle: IG-NRW, Datenstand 16.02.2021 00:01 Uhr. Eigene Berechnung LZG.NRW.

\*Die Kliniken tragen ihre Bestände selbst ein. Abweichungen zum Feststellungsbescheid möglich.

.....

## 2. Informationsquellen

Lageberichte, Sofortmeldungen, LZG.NRW, bis einschließlich 12:00 Uhr.

## 3. Allgemeine Lage / Überblick in Deutschland

Das RKI meldet mit Stand 14.02.2021 (00:00 Uhr) für **Deutschland** insgesamt **2.342.843 bestätigte Fälle** (+ 3.856 im Vergleich zum Vortag). Die Gefährdung für die Gesundheit der Bevölkerung in Deutschland wird vom RKI als insgesamt hoch eingeschätzt, für Risikogruppen als sehr hoch.

Die Wahrscheinlichkeit für schwere und auch tödliche Krankheitsverläufe nimmt mit zunehmendem Alter und bestehenden Vorerkrankungen zu. Laut RKI gibt es zum o. g. Meldezeitpunkt **65.604 bestätigte Todesfälle** (+ 528 Fälle im Vergleich zum Vortag) in Deutschland aus allen 16 Bundesländern.

Gemäß RKI-Bericht vom 15.02.2021 werden die Reproduktionszahlen aktuell wie folgt geschätzt:

<b>Deutschland:</b>	<b>sensitiver R-Wert</b>	<b>= 1,0</b>	(95%-Prädiktionsintervall: 0,89 – 1,11)
	<b>7-Tage R-Wert</b>	<b>= 0,86</b>	(95%-Prädiktionsintervall: 0,80 – 0,91)
<b>NRW:</b>	<b>sensitiver R-Wert</b>	<b>= 1,06</b>	(95%-Prädiktionsintervall: 0,92 – 1,20)
	<b>7-Tage R-Wert</b>	<b>= 0,87</b>	(95%-Prädiktionsintervall: 0,81 – 0,95)

Das **Helmholtz-Zentrum für Infektionsforschung (HZI)** weist im Bericht vom 15.02.2021 aktuelle Reproduktionszahlen von **R = 0,76 (Bund)** und **R = 0,77 (NRW)** aus.

## 4. Maßnahmen (Schadenabwehr/Gefahrenabwehr)

### **Verordnung zum Schutz vor Neuinfizierungen mit dem Coronavirus SARS-CoV-2 (Corona-Schutzverordnung) - in der seit 16. Februar 2021 gültigen Fassung**

Der Corona-Lockdown wurde bundesweit verlängert. Die Regeln für Nordrhein-Westfalen in dieser Zeit stehen in der aktualisierten und von der Gültigkeit her ebenfalls verlängerten Corona-Schutzverordnung. Sie ist gegenüber der Vorgängerversion inhaltlich kaum verändert worden.

- [Corona-Schutzverordnung \(CoronaSchVO\) - gültig seit 16. Februar 2021](#)
- [Aktuelle Schutzverordnung mit farblich markierten wesentlichen Änderungen \(Stand: 15. Februar 2021\)](#)
- [Bußgeldkatalog zur Corona-Schutzverordnung \(Stand: 25. Januar 2021\)](#)
- [Sonderseite mit den wichtigsten Erläuterungen zur Corona-Schutzverordnung](#)



.....

**Verordnung zum Schutz vor Neuinfizierungen mit dem Coronavirus SARS-CoV-2 im Bereich der Betreuungsinfrastruktur (Corona-Betreuungsverordnung) - in der seit 16. Februar 2020 gültigen Fassung**

Die Corona-Betreuungsverordnung enthält Regelungen für Schulen, Kitas und andere Betreuungseinrichtungen während des Lockdowns. In der aktualisierten Fassung sind insbesondere Pflichten zum Tragen von Schutzmasken neu geregelt worden.

- [Corona-Betreuungsverordnung \(CoronaBetrVO\) - gültig seit 16. Februar 2021](#)
- [Aktuelle Betreuungsverordnung mit farblich markierten wesentlichen Änderungen \(Stand: 15. Februar 2021\)](#)
- [Anlage zur Corona-Betreuungsverordnung \(Stand: 7. Januar 2021\)](#)

Die wesentlichen Rechtsnormen des MAGS mit Bezug zur Corona-Pandemie sind abrufbar unter: <https://www.mags.nrw/coronavirus-rechtlicheregelungen-nrw> .