



**Ereignis:** Neuartiges Coronavirus (SARS-CoV-2)

**Bearbeiter/in:** Kerstin Sauerborn

**Berichtszeitpunkt:** 15. Februar 2021, 12:00 Uhr

## 1. Zahlen kompakt – Lage in Nordrhein-Westfalen

Inzidenz (7-Tage)	Bestätigte Fälle	Genesene*	Todesfälle	Infizierte*
<b>56,7</b>	<b>510.510</b>	<b>467.800</b>	<b>12.118</b>	<b>30.600</b>

Quelle: Elektronische Meldedaten der Gesundheitsämter gem. § 11 IfSG, Datenstand 15.02.2021, 00:00 Uhr.  
\*Schätzwerte auf Basis des Algorithmus des RKI.

### Fallzahlen Corona in NRW 07.02. – 14.02.2021 \*

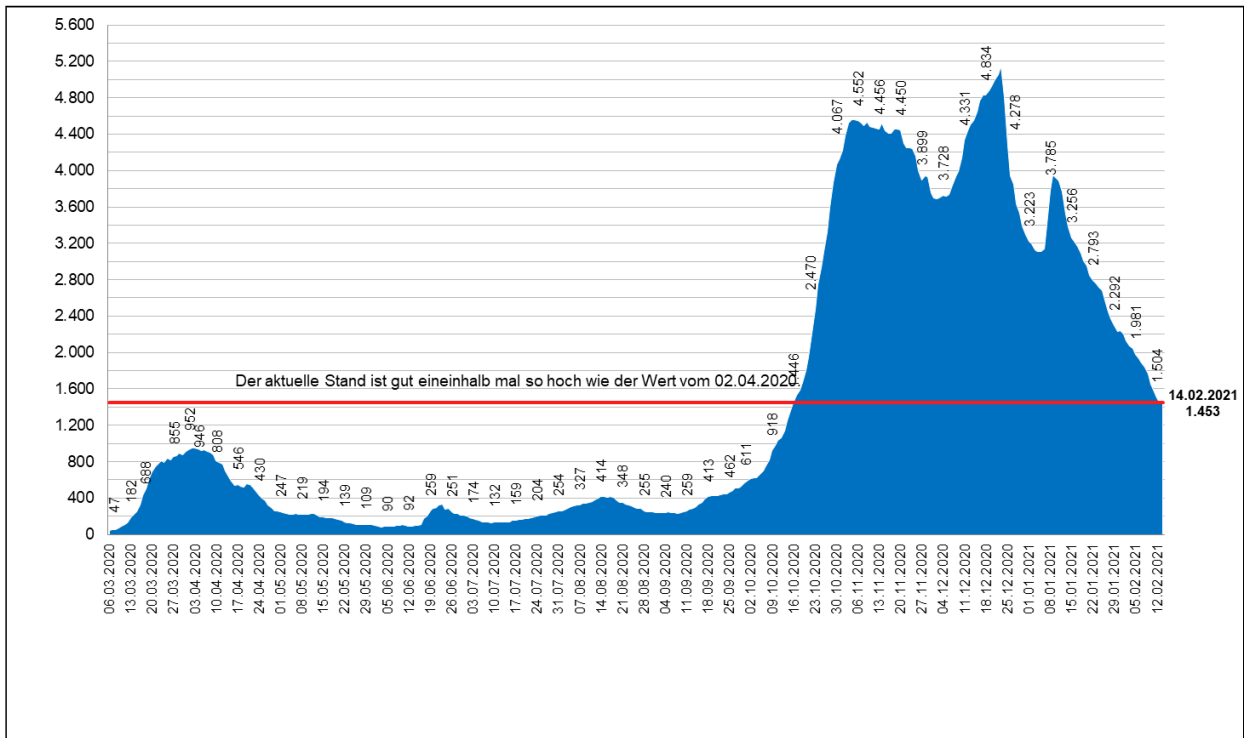
Datum	07. Feb	08. Feb	09. Feb	10. Feb	11. Feb	12. Feb	13. Feb	14. Feb
<b>Infizierte</b>	500.340	501.177	502.922	504.829	506.713	508.451	509.790	<b>510.510</b>
<b>Täglicher Zuwachs (absolut)</b>	598	837	1.745	1.907	1.884	1.738	1.339	<b>720</b>
<b>Täglicher Zuwachs (prozentual)</b>	0,12%	0,17%	0,35%	0,38%	0,37%	0,34%	0,26%	<b>0,14%</b>
<b>Infizierte je 100.000 Einwohner*</b>	2.788	2.793	2.802	2.813	2.823	2.833	2.840	<b>2.845</b>
<b>Inzidenz (pro 100.000 EW) letzte 7-Tage</b>	73,4	71,6	68,7	64,4	60,9	58,6	56,0	<b>56,7</b>
<b>Todesfälle</b>	11.831	11.891	11.947	11.982	12.023	12.058	12.072	<b>12.118**</b>

Quelle: Elektronische Meldedaten der Gesundheitsämter gem. § 11 IfSG, Datenstand 15.02.2021, 00:00 Uhr. Die Fallzahlen nach § 11 IfSG werden fortlaufend und rückwirkend für das jeweilige Datum gemeldet, sodass die gemeldeten Fallzahlen für die einzelnen Tage im vorliegenden Bericht regelmäßig jeweils höher sein werden als im vorangegangenen Bericht.

\*Berechnungsgrundlage: 17.947.221 Einwohner in NRW.

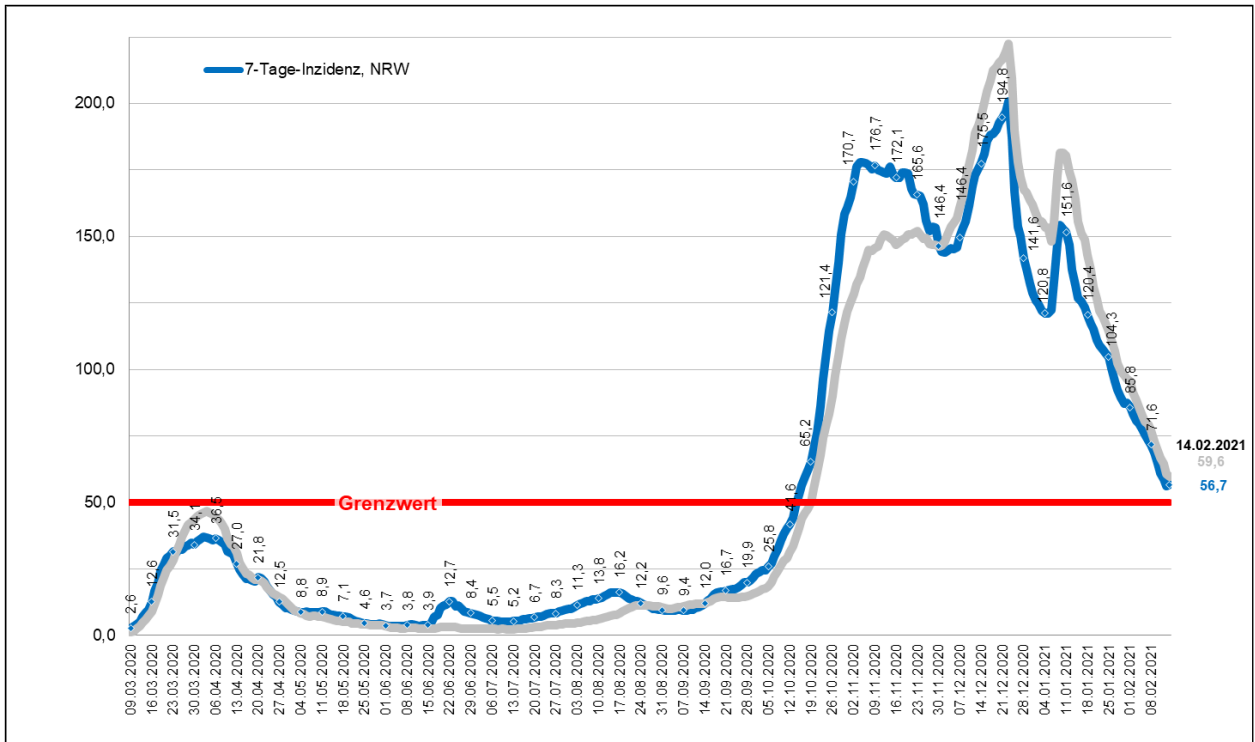
\*\*Einschließlich 44 Todesfällen ohne Sterbedatum.

## Gleitender 7-Tages-Durchschnitt\* der neu gemeldeten Infektionen mit SARS-CoV-2 in NRW



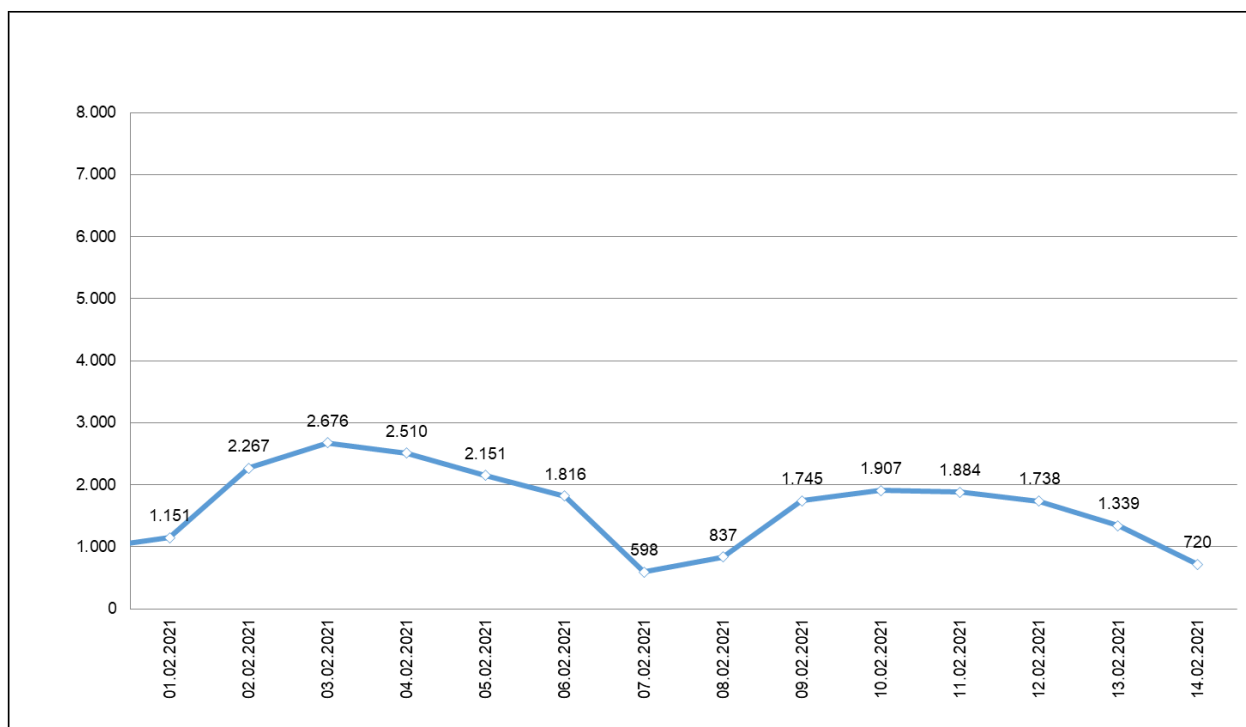
Quelle: Elektronische Meldedaten der Gesundheitsämter gem. § 11 IfSG, Datenstand 15.02.2021 00:00 Uhr. Eigene Berechnung LZG NRW\* Mittelwert der neu gemeldeten Infektionen in den letzten sieben Tagen.

## 7-Tages-Inzidenz der SARS-CoV-2 Fälle in NRW pro 100.000 Einwohner im Vergleich



Quellen: Blaue Linie: Elektronische Meldedaten der Gesundheitsämter gem. § 11 IfSG, Datenstand 15.02.2021 00:00 Uhr. Graue Linie: RKI Dashboard, Datenstand 15.02.2021 00:00 Uhr, ausgelesen um 08:45 Uhr. Eigene Berechnung LZG.NRW.

## In den letzten 14 Tagen neu gemeldete Infektionen mit SARS-CoV-2 in NRW



Quelle: Elektronische Meldedaten der Gesundheitsämter gem. § 11 IfSG, Datenstand 15.02.2021 00:00 Uhr.  
Eigene Berechnung LZG.NRW.

## Impfungen in Nordrhein-Westfalen

<b>Gesamt:*</b>	<b>872.645</b>	<b>Erstimpfungen:*</b>	<b>584.485</b>	<b>Zweitimpfungen:*</b>	<b>288.160</b>
Veränderung zum Vortag:	+13.643	Veränderung zum Vortag:	+11.904	Veränderung zum Vortag:	+1.739
Davon BioNTech	<b>834.763</b>	Davon BioNTech	<b>546.603</b>	Davon BioNTech	<b>288.160</b>
Davon Moderna:	<b>15.572</b>	Davon Moderna:	<b>15.572</b>	Davon Moderna:	<b>0</b>
Davon AstraZeneca	<b>22.310</b>	Davon AstraZeneca	<b>22.310</b>	Davon AstraZeneca	Daten noch nicht vorhanden
	Indikation nach Alter	Berufliche Indikation	Medizinische Indikation	PflegeheimbewohnerIn	
Erstimpfungen	<b>128.912</b>	<b>335.396</b>	<b>13.792</b>	<b>171.632</b>	
Zweitimpfungen	<b>47.472</b>	<b>162.270</b>	<b>10.018</b>	<b>119.941</b>	

ausgelesen am: 15.02.2021 13:00 Uhr  
\*jeweils kumulierte Werte  
Quelle: [www.rki.de/DE/Content/InfAZ/N/Neuartiges\\_Coronavirus/Daten/Impfquoten-Tab.html](http://www.rki.de/DE/Content/InfAZ/N/Neuartiges_Coronavirus/Daten/Impfquoten-Tab.html)  
Anmerkung zu den Indikationen: Es können mehrere Indikationen je geimpfter Person vorliegen.

Ab dem heutigen Tag verwendet das MAGS in seinen Berichten die Meldezahlen des RKI. Diese Daten sind genauer, da sie auf der Grundlage der tatsächlich vor Ort vorgenommenen Impfung beruhen. Allerdings erfolgt die Meldung mit einem gewissen Zeitverzug, sodass beim RKI weniger Impfungen angegeben werden, als tatsächlich erfolgt sind.

Quelle: RKI-Monitoring, Datenstand 15.02.2021, 08:00 Uhr

**Todesfälle nach Alter und Geschlecht in NRW**

Altersgruppe	Alle		Männer		Frauen	
	Fälle	in % aller Todesfälle	Fälle	in % der männl. Todesfälle	Fälle	in % der weibl. Todesfälle
0 - 9 Jahre	3	0,0 %	1	0,0 %	2	0,0 %
10 - 19 Jahre	1	0,0 %	1	0,0 %	0	0,0 %
20 - 29 Jahre	10	0,1 %	7	0,1 %	3	0,1 %
30 - 39 Jahre	21	0,2 %	16	0,3 %	5	0,1 %
40 - 49 Jahre	83	0,7 %	57	0,9 %	26	0,4 %
50 - 59 Jahre	416	3,4 %	296	4,7 %	119	2,0 %
60 - 69 Jahre	1.006	8,3 %	697	11,2 %	306	5,2 %
70 - 79 Jahre	2.404	19,8 %	1.513	24,3 %	883	15,1 %
80 - 89 Jahre	5.484	45,3 %	2.751	44,1 %	2.711	46,5 %
90 Jahre und älter	2.687	22,2 %	900	14,4 %	1.773	30,4 %
<b>Insgesamt*</b>	<b>12.118**</b>	100,0 %	<b>6.239</b>	100,0 %	<b>5.830***</b>	100,0 %
Anteil Männer/Frauen			51,5 %		48,1 %	

Quelle: Elektronische Meldedaten der Gesundheitsämter gem. § 11 IfSG, Datenstand 15.02.2021 00:00 Uhr. Eigene Berechnung.

\*Die Werte "Insgesamt" ergeben sich nicht automatisch aus der Summe der Fälle, vgl. Anmerkungen \*\*, \*\*\* und \*\*\*\*.

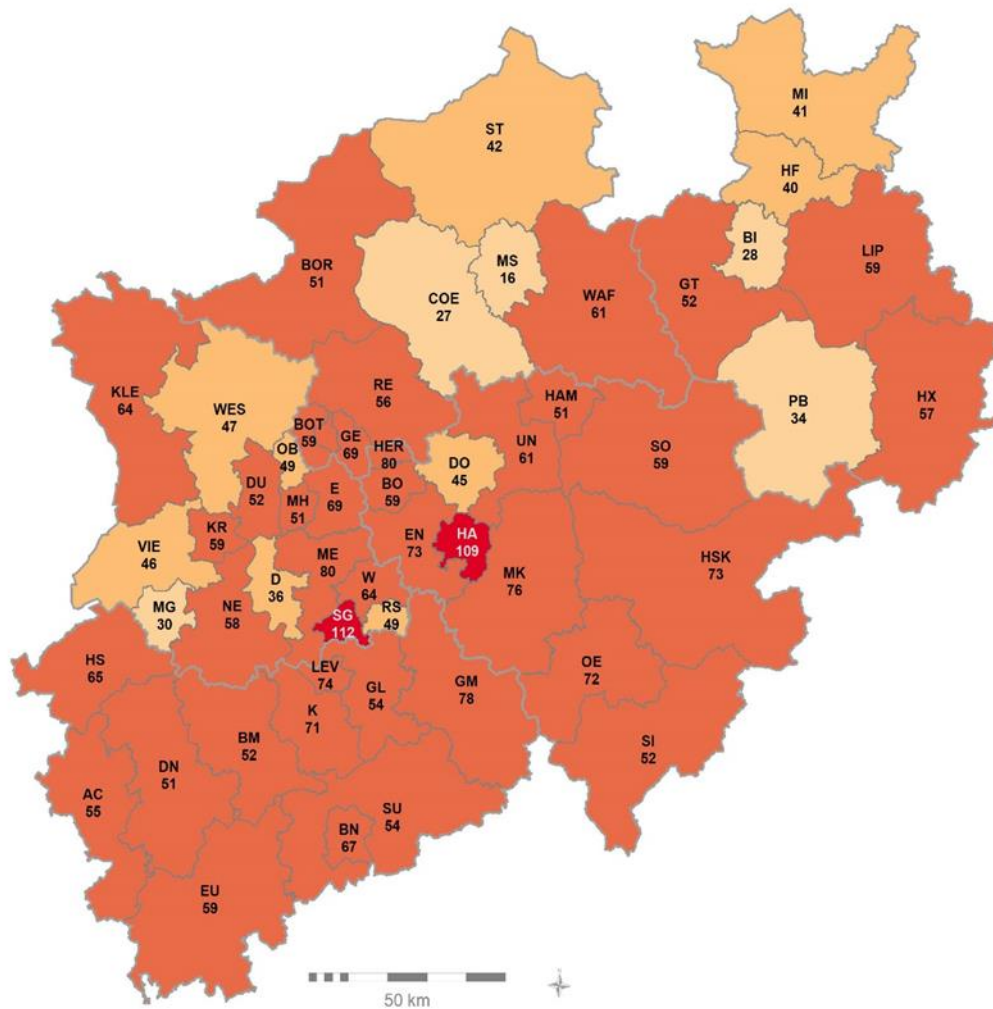
\*\*Für 49 Personen liegt keine Angabe zum Geschlecht vor.

\*\*\*Für 2 Frauen wurde keine Altersangabe gemacht.

Weitere Informationen und Grafiken zu den nordrhein-westfälischen Fallzahlen sowie kommunale Einzelauswertungen sind täglich auch der Seite des LZG.NRW unter folgendem Link zu entnehmen:

[https://www.lzg.nrw.de/inf\\_schutz/corona\\_meldelage/index.html](https://www.lzg.nrw.de/inf_schutz/corona_meldelage/index.html)

7-Tages-Inzidenz der SARS-CoV-2 Fälle in den Kreisen und kreisfreien Städten:  
 Neue Meldungen vom 08.02.2021 bis 14.02.2021 pro 100.000 Einwohner\*



Quelle: Elektronische Meldedaten der Gesundheitsämter gem. § 11 IfSG, Datenstand 15.02.2021  
 00:00 Uhr. Eigene Berechnung LZG.NRW.

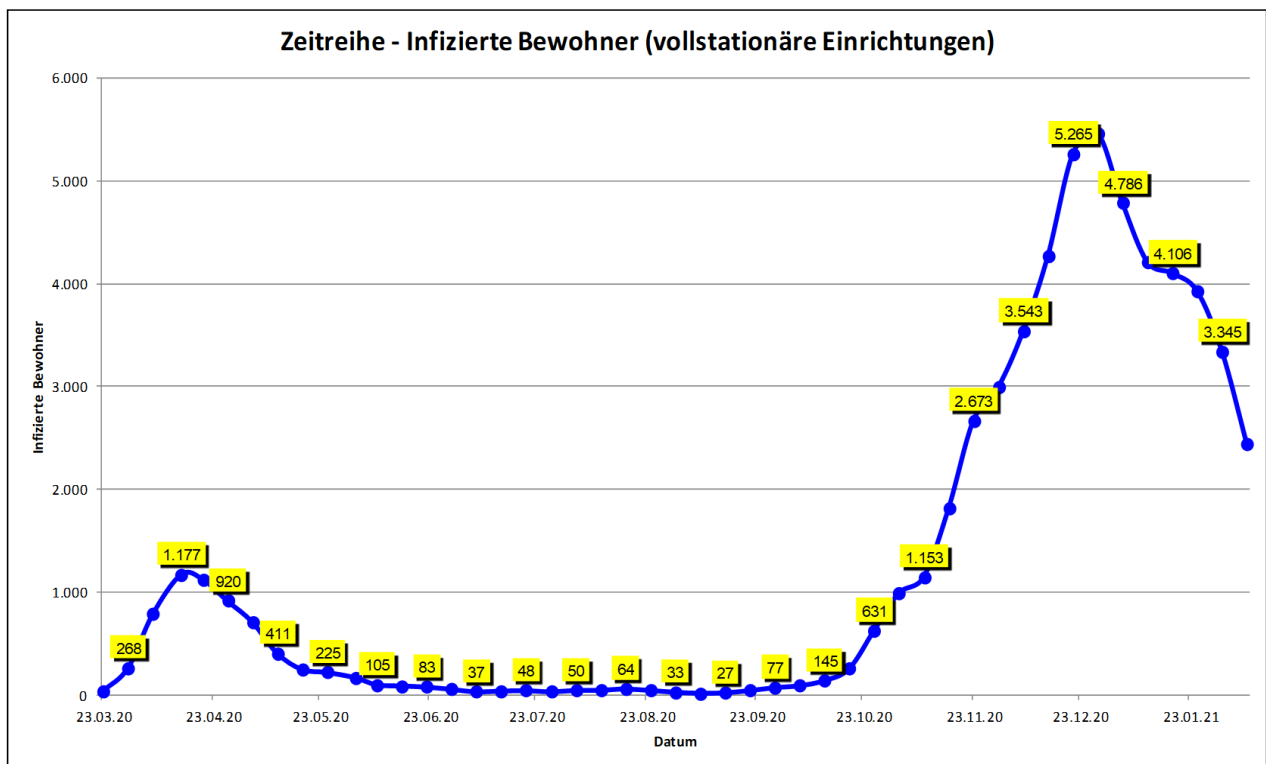
**Aktuelle Corona-Situation in vollstationären Alten- und Pflegeeinrichtungen\***  
**Aktuelle Situation der Bewohnerinnen und Bewohner**

	15.02.	12.02.
Anzahl vollstationärer Einrichtungen mit infizierten Bewohnerinnen / Bewohnern	<b>390</b>	<b>401</b>
Anzahl aktuell infizierter Bewohnerinnen/ Bewohner in vollstationären Einrichtungen	<b>1.711</b>	<b>1.908</b>
Anzahl Todesfälle in vollstationären Einrichtungen (kumuliert)	<b>5.099</b>	<b>5.078</b>

**Aktuelle Situation des Personals**

	15.02.	12.02.
Anzahl vollstationärer Einrichtungen mit infiziertem Personal	<b>299</b>	<b>305</b>
Anzahl aktuell infiziertes Personal in vollstationären Einrichtungen	<b>764</b>	<b>820</b>
Anzahl Personal in vollstationären Einrichtungen in Quarantäne	<b>1.053</b>	<b>1.115</b>

*\*Kleinere Abweichungen kommen aufgrund unklarer Eingaben bei der Einrichtungsart zustande.*



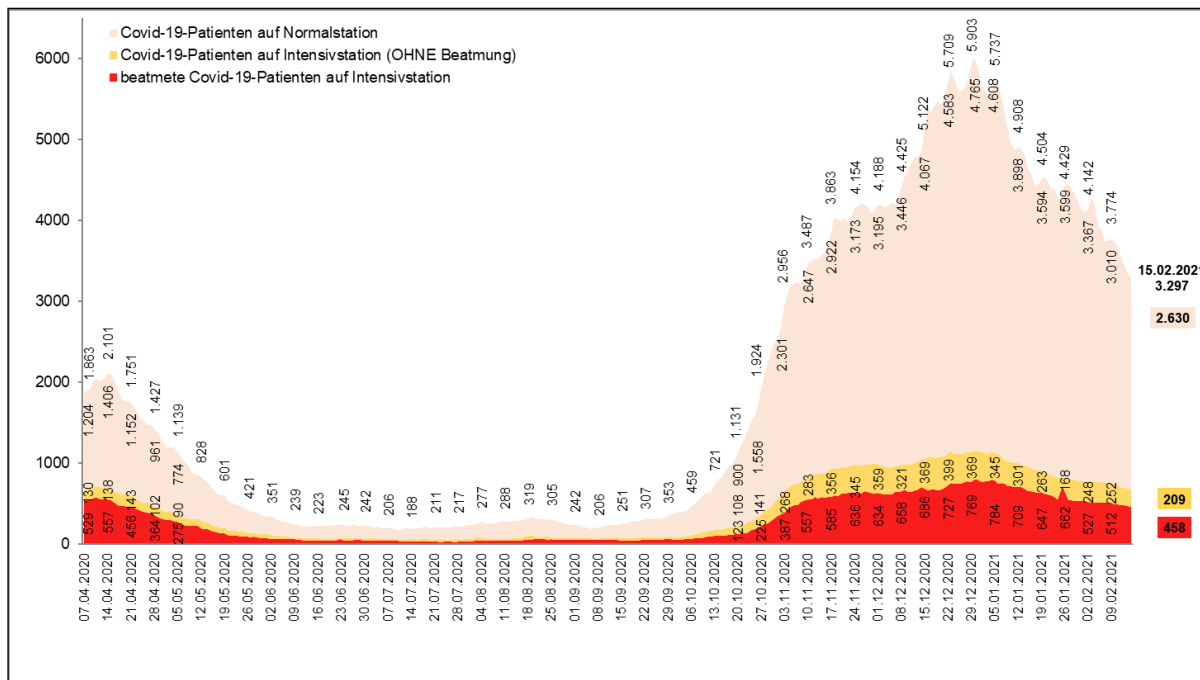
*Datenstand Tabelle 15.02.2021 / Wochengrafik 09.02.2021: Die Abfrage der Daten bei den Alten- und Pflegeeinrichtungen erfolgt durch die Behörden nach dem Wohn- und Teilhabegesetz nur von Montag-Freitag (außer an Feiertagen). Zu beachten ist ferner, dass alle Zahlen jeweils den aktuellen Wert angeben. D. h. insbesondere, dass bei den infizierten Menschen nur diejenigen erfasst sind, die an dem jeweils genannten Datum auch noch infiziert waren. Nach Erkrankung negativ getestete Personen werden nicht mehr erfasst. Die Anzahl der verstorbenen Menschen beinhaltet alle verstorbenen Infizierten einer Einrichtung, unabhängig vom Sterbeort. Das Sterbedatum kann vom Meldedatum abweichen.*

## Fälle in stationärer Behandlung

Gesamtfallzahl stationäre Behandlung*	davon intensivmedizinische Behandlung*	davon mit Beatmung*
<b>3.297</b> ( - 43 / - 1,3 % )**	<b>667</b> ( - 22 / - 3,3 % )**	<b>458</b> ( - 15 / - 3,3 % )**

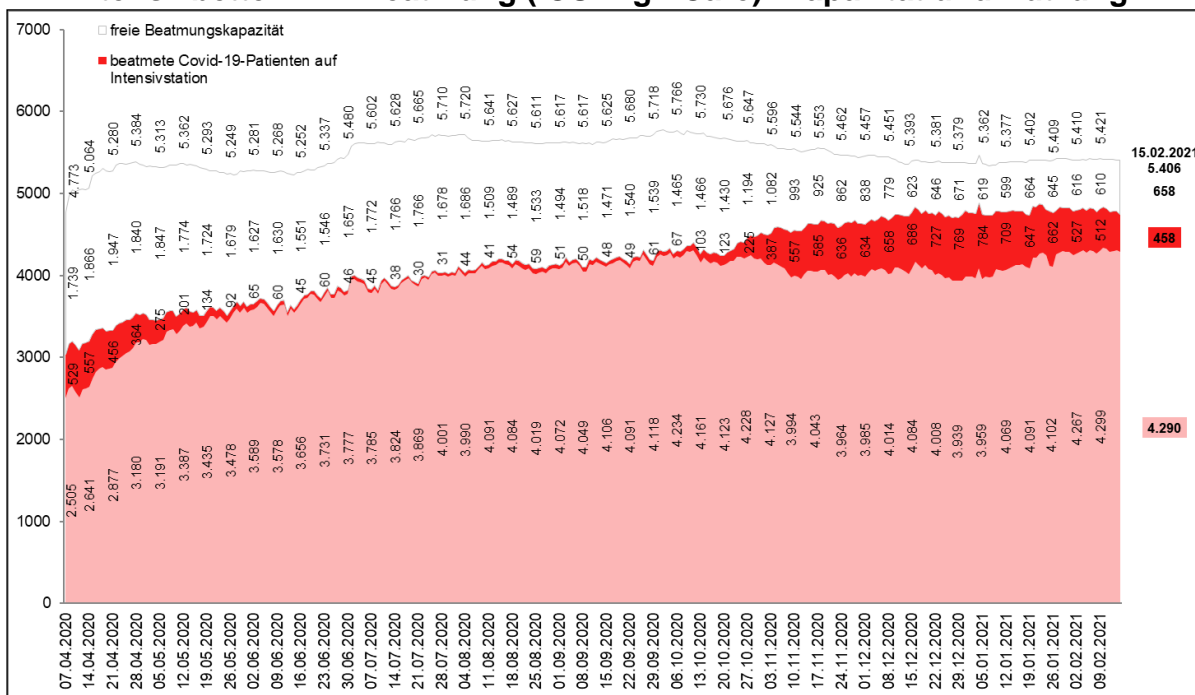
\*Stand: 15.02.2021, 00:01 Uhr – Quelle: IG-NRW \*\*Änderung gegenüber Vortag.

## Covid-19 Patienten in Krankenhäusern



Quelle: IG-NRW, Datenstand 15.02.2021 00:01 Uhr. Eigene Berechnung LZG.NRW.

## Intensivbetten MIT Beatmung (ICU High Care): Kapazität und Nutzung\*



Quelle: IG-NRW, Datenstand 15.02.2021 00:01 Uhr. Eigene Berechnung LZG.NRW.

\*Die Kliniken tragen ihre Bestände selbst ein. Abweichungen zum Feststellungsbescheid möglich.

.....

## 2. Informationsquellen

Lageberichte, Sofortmeldungen, LZG.NRW, bis einschließlich 12:00 Uhr.

## 3. Allgemeine Lage / Überblick in Deutschland

Das RKI meldet mit Stand 14.02.2021 (00:00 Uhr) für **Deutschland** insgesamt **2.338.987 bestätigte Fälle** (+ 4.426 im Vergleich zum Vortag). Die Gefährdung für die Gesundheit der Bevölkerung in Deutschland wird vom RKI als insgesamt hoch eingeschätzt, für Risikogruppen als sehr hoch.

Die Wahrscheinlichkeit für schwere und auch tödliche Krankheitsverläufe nimmt mit zunehmendem Alter und bestehenden Vorerkrankungen zu. Laut RKI gibt es zum o. g. Meldezeitpunkt **65.076 bestätigte Todesfälle** (+ 116 Fälle im Vergleich zum Vortag) in Deutschland aus allen 16 Bundesländern.

Gemäß RKI-Bericht vom 14.02.2021 werden die Reproduktionszahlen aktuell wie folgt geschätzt:

<b>Deutschland:</b>	<b>sensitiver R-Wert</b>	<b>= 0,98</b>	(95%-Prädiktionsintervall: 0,85 – 1,12)
	<b>7-Tage R-Wert</b>	<b>= 0,88</b>	(95%-Prädiktionsintervall: 0,81 – 0,95)
<b>NRW:</b>	<b>sensitiver R-Wert</b>	<b>= 0,97</b>	(95%-Prädiktionsintervall: 0,85 – 1,10)
	<b>7-Tage R-Wert</b>	<b>= 0,87</b>	(95%-Prädiktionsintervall: 0,81 – 0,94)

Das **Helmholtz-Zentrum für Infektionsforschung (HZI)** weist im Bericht vom 11.02.2021 aktuelle Reproduktionszahlen von **R = 0,80 (Bund)** und **R = 0,82 (NRW)** aus.

## 4. Maßnahmen (Schadenabwehr/Gefahrenabwehr)

### Verordnung zum Schutz vor Neuinfizierungen mit dem Coronavirus SARS-CoV-2 (Corona-Schutzverordnung) - in der ab 14. Februar 2021 gültigen Fassung

Der Corona-Lockdown wurde bundesweit verlängert. Die Regeln für Nordrhein-Westfalen in dieser Zeit stehen in der aktualisierten und von der Gültigkeit her ebenfalls verlängerten Corona-Schutzverordnung. Sie ist gegenüber der Vorgängerversion inhaltlich kaum verändert worden.

- [Corona-Schutzverordnung \(CoronaSchVO\) - gültig ab 14. Februar 2021](#)
- [Aktuelle Schutzverordnung mit farblich markierten wesentlichen Änderungen \(Stand: 13. Februar 2021\)](#)



.....

## **Verordnung zum Schutz vor Neuinfizierungen mit dem Coronavirus SARS-CoV-2 im Bereich der Betreuungsinfrastruktur (Corona-Betreuungsverordnung) - in der ab 14. Februar 2020 gültigen Fassung**

Die Corona-Betreuungsverordnung enthält Regelungen für Schulen, Kitas und andere Betreuungseinrichtungen während des Lockdowns. In der aktualisierten Fassung sind insbesondere Pflichten zum Tragen von Schutzmasken neu geregelt worden.

- [Corona-Betreuungsverordnung \(CoronaBetrVO\) - gültig ab 14. Februar 2021](#)
- [Aktuelle Betreuungsverordnung mit farblich markierten wesentlichen Änderungen \(Stand: 13. Februar 2021\)](#)
- [Anlage zur Corona-Betreuungsverordnung \(Stand: 7. Januar 2021\)](#)

## **Verordnung zur Vermeidung weiterer Infektionsgeschehen mit dem Coronavirus SARS-CoV-2 in Großbetrieben der Fleischwirtschaft (Corona-FleischwirtschaftVO) - in der ab 14. Februar 2021 gültigen Fassung**

Die Verordnung (CoronaFleischwirtschaftVO) wurde verlängert und gilt für alle Schlacht-, Zerlege- und Fleischverarbeitungsbetriebe mit mehr als 100 Beschäftigten in Nordrhein-Westfalen und enthält Regelungen, um eine Verbreitung des Coronavirus SARS-CoV-2 zu vermeiden.

- [Coronaverordnung für die Fleischwirtschaft \(CoronaFleischwirtschaftVO\) - gültig ab 14. Februar 2021](#)
- [Meldeformular zur Evaluierung der Testergebnisse](#)
- [15. Mantelverordnung zur Änderung von CoronaSchVO, CoronaBetrVO und CoronaFleischwirtschaftVO vom 12. Februar 2021](#)

## **Verordnung zur Regelung von Absonderungen nach dem Infektionsschutzgesetz (Quarantäneverordnung NRW) - in der seit 13. Februar 2021 gültigen Fassung**

Die Verordnung zu den Quarantäne-Regelungen in Nordrhein-Westfalen wurde verlängert und leicht überarbeitet. Ziel der Verordnung ist es, die Quarantäne-Bestimmungen landesweit zu vereinheitlichen und die Kommunen zu entlasten. Neu aufgenommen wurden Regelungen, die die besonders ansteckenden Virusmutationen berücksichtigen.

- [Quarantäneverordnung für Nordrhein-Westfalen - gültig seit 13. Februar 2021](#)
- [Sonderseite mit den wichtigsten Erläuterungen zur Quarantäneverordnung](#)

---

## **Durchführung von Lehrveranstaltungen und Prüfungen an den Schulen des Gesundheitswesens in Nordrhein-Westfalen**

Das aktuelle pandemische Geschehen erfordert auch für den Lehr- und Prüfungsbetrieb an Schulen des Gesundheitswesens weiterhin Regelungen zum Schutz vor Neuinfektionen. Die entsprechende Allgemeinverfügung wurde an die aktuelle Coronaschutzverordnung angepasst. Sie gilt ab 15. Februar 2021.

- [Allgemeinverfügung „Schulen des Gesundheitswesens“ - gültig ab 15. Februar 2021](#)