



Ereignis: Neuartiges Coronavirus (SARS-CoV-2)

Bearbeiter/in: Magdalene Wilczek

Berichtszeitpunkt: 29. Januar 2021, 12:00 Uhr

1. Zahlen kompakt – Lage in Nordrhein-Westfalen

Inzidenz (7-Tage)	Bestätigte Fälle	Genesene*	Todesfälle	Infizierte*
89,9	481.004	423.900	10.594	46.500

Quelle: Elektronische Meldedaten der Gesundheitsämter gem. § 11 IfSG, Datenstand 29.01.2021, 00:00 Uhr.
*Schätzwerte auf Basis des Algorithmus des RKI.

Fallzahlen Corona in NRW 21.01. – 28.01.2021 *

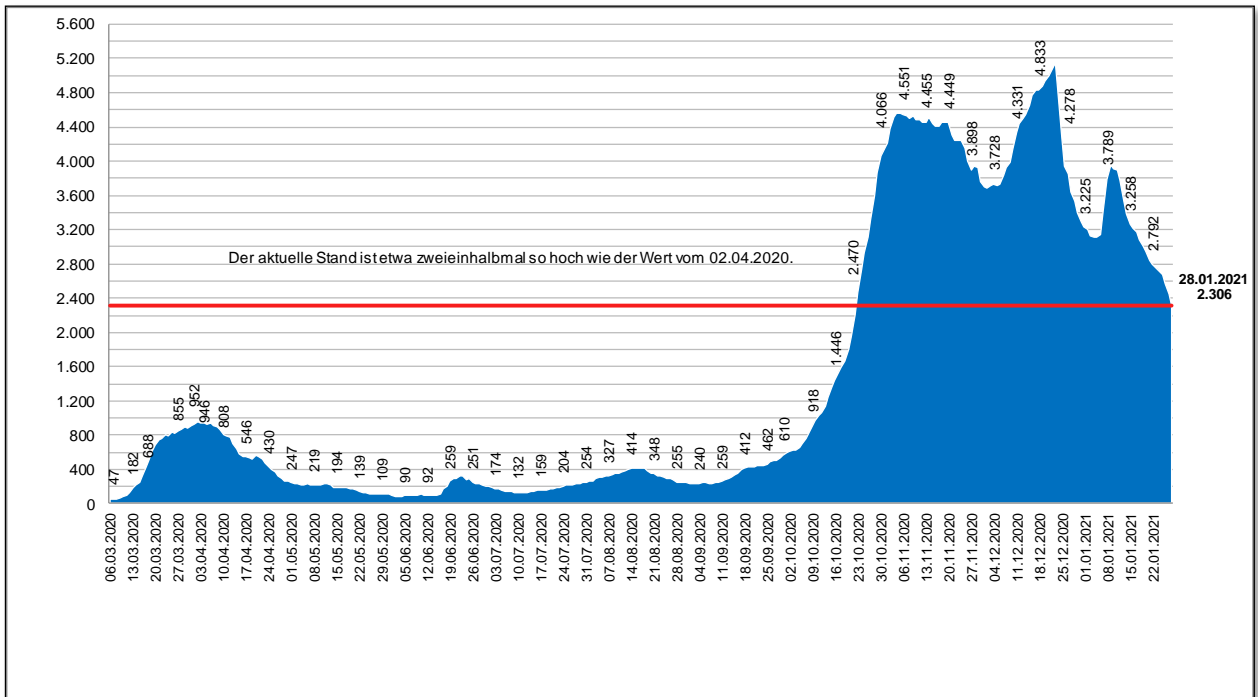
Datum	21. Jan	22. Jan	23. Jan	24. Jan	25. Jan	26. Jan	27. Jan	28. Jan
Infizierte	464.862	467.999	470.550	471.458	472.907	475.620	478.684	481.004
Täglicher Zuwachs (absolut)	3.273	3.137	2.551	908	1.449	2.713	3.064	2.320
Täglicher Zuwachs (prozentual)	0,71%	0,67%	0,55%	0,19%	0,31%	0,57%	0,64%	0,48%
Infizierte je 100.000 Einwohner*	2.590	2.608	2.622	2.627	2.635	2.650	2.667	2.680
Inzidenz (pro 100.000 EW) letzte 7-Tage	111,0	108,9	107,3	106,0	104,5	100,3	95,3	89,9
Todesfälle	10.051	10.141	10.214	10.292	10.364	10.438	10.492	10.594**

Quelle: Elektronische Meldedaten der Gesundheitsämter gem. § 11 IfSG, Datenstand 29.01.2021, 00:00 Uhr. Die Fallzahlen nach § 11 IfSG werden fortlaufend und rückwirkend für das jeweilige Datum gemeldet, sodass die gemeldeten Fallzahlen für die einzelnen Tage im vorliegenden Bericht regelmäßig jeweils höher sein werden als im vorangegangenen Bericht.

*Berechnungsgrundlage: 17.947.221 Einwohner in NRW.

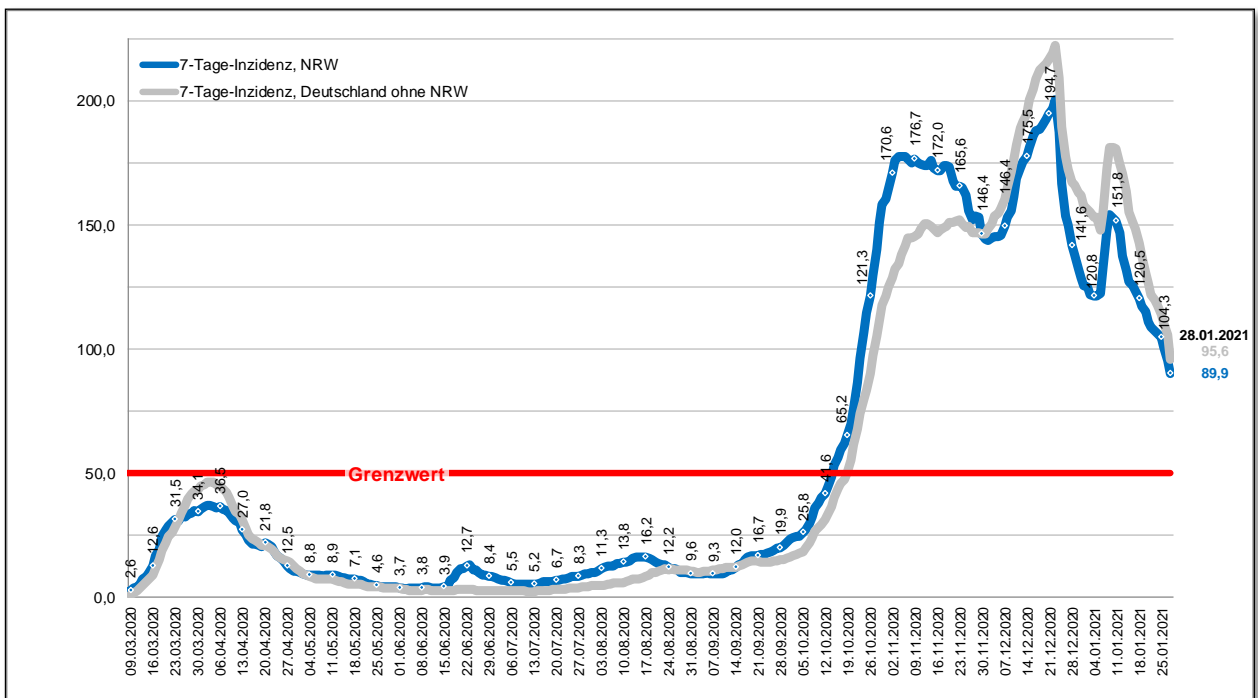
**Einschließlich 83 Todesfällen ohne Sterbedatum.

Gleitender 7-Tages-Durchschnitt* der neu gemeldeten Infektionen mit SARS-CoV-2 in NRW



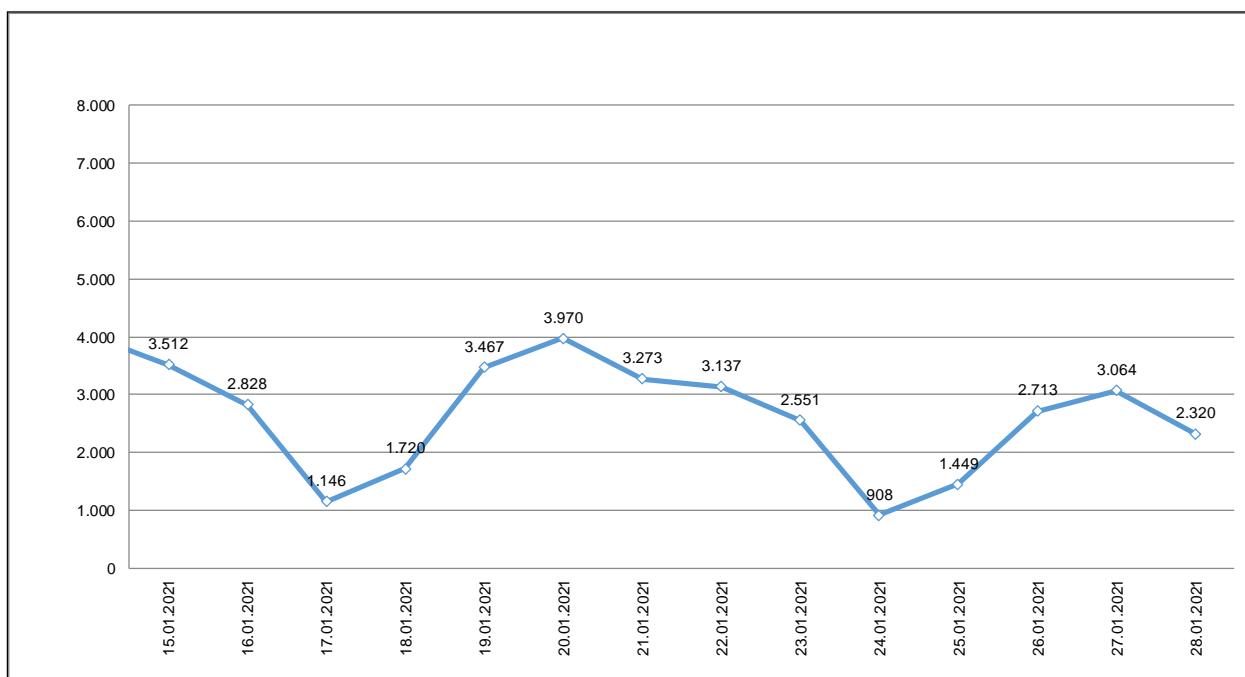
Quelle: Elektronische Meldedaten der Gesundheitsämter gem. § 11 IfSG, Datenstand 29.01.2021 00:00 Uhr. Eigene Berechnung LZG NRW* Mittelwert der neu gemeldeten Infektionen in den letzten sieben Tagen.

7-Tages-Inzidenz der SARS-CoV-2 Fälle in NRW pro 100.000 Einwohner im Vergleich



Quellen: Blaue Linie: Elektronische Meldedaten der Gesundheitsämter gem. § 11 IfSG, Datenstand 29.01.2021 00:00 Uhr. Graue Linie: RKI Dashboard, Datenstand 29.01.2021 00:00 Uhr, ausgelesen um 8:00 Uhr. Eigene Berechnung LZG.NRW.

In den letzten 14 Tagen neu gemeldete Infektionen mit SARS-CoV-2 in NRW



Quelle: Elektronische Meldedaten der Gesundheitsämter gem. § 11 IfSG, Datenstand 29.01.2021 00:00 Uhr.
Eigene Berechnung LZG.NRW.

Impfungen in Nordrhein-Westfalen

Impfungen						
28.01.2021	Gesamt:*	489.445	Erstimpfungen:*	347.177	Zweitimpfungen:*	142.268
	davon Moderna:	6.600	davon Moderna:	6.600	davon Moderna:	0
	Veränderung zum Vortag	+8.742	Veränderung zum Vortag	+0	Veränderung zum Vortag	+8.742
	Erstimpfungen Pflegeheime*	303.059	Zweitimpfungen Pflegeheime*	142.268	Erstimpfungen Krankenhäuser*	44.118
			Zweitimpfungen Krankenhäuser*	0		
	Erstimpfungen je 100 Einwohner	RKI_Monitoring**: 1,7%		Verimpft NRW (ausgeliefert):	1,9%	
<small>Quelle MAGS, Datenstand 29.01.2021 00:00 Uhr</small>						

*jeweils kumulierte Werte **www.rki.de/DE/Content/InfAZ/N/Neuartiges_Coronavirus/Daten/Impfquoten-Tab.html
Quelle: MAGS NRW, Datenstand 29.01.2021 00:00 Uhr

Todesfälle nach Alter und Geschlecht in NRW

Altersgruppe	Alle		Männer		Frauen	
	Fälle	in % aller Todesfälle	Fälle	in % der männl. Todesfälle	Fälle	in % der weibl. Todesfälle
0 - 9 Jahre	3	0,0 %	1	0,0 %	2	0,0 %
10 - 19 Jahre	1	0,0 %	1	0,0 %	0	0,0 %
20 - 29 Jahre	10	0,1 %	7	0,1 %	3	0,1 %
30 - 39 Jahre	21	0,2 %	15	0,3 %	6	0,1 %
40 - 49 Jahre	76	0,7 %	52	1,0 %	24	0,5 %
50 - 59 Jahre	358	3,4 %	260	4,8 %	98	1,9 %
60 - 69 Jahre	876	8,3 %	596	11,0 %	277	5,4 %
70 - 79 Jahre	2.098	19,8 %	1.330	24,5 %	764	14,9 %
80 - 89 Jahre	4.812	45,4 %	2.396	44,1 %	2.400	46,7 %
90 Jahre und älter	2.331	22,0 %	768	14,2 %	1.553	30,2 %
Insgesamt*	10.594**	100,0 %	5.427***	100,0 %	5.134****	100,0 %
Anteil Männer/Frauen			51,2 %		48,5 %	

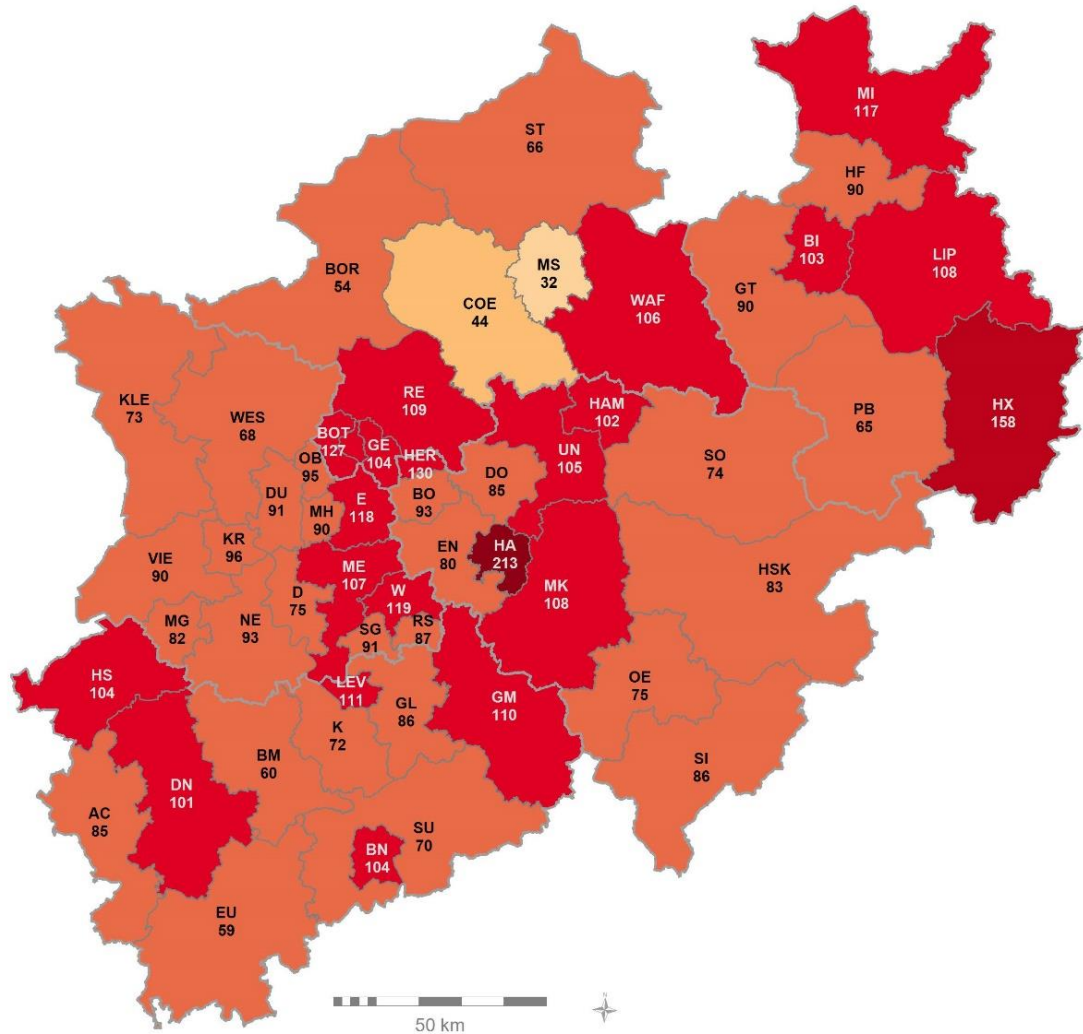
Quelle: Elektronische Meldedaten der Gesundheitsämter gem. § 11 IfSG, Datenstand 29.01.2021 00:00 Uhr. Eigene Berechnung.

*Die Werte "Insgesamt" ergeben sich nicht automatisch aus der Summe der Fälle, vgl. Anmerkungen **, *** und ****.
 **Für 33 Personen liegt keine Angabe zum Geschlecht vor.
 ***Für einen Mann wurde keine Altersangabe gemacht.
 ****Für 7 Frauen wurde keine Altersangabe gemacht.

Weitere Informationen und Grafiken zu den nordrhein-westfälischen Fallzahlen sowie kommunale Einzelauswertungen sind täglich auch der Seite des LZG.NRW unter folgendem Link zu entnehmen:

https://www.lzg.nrw.de/inf_schutz/corona_meldelage/index.html

7-Tages-Inzidenz der SARS-CoV-2 Fälle in den Kreisen und kreisfreien Städten:
 Neue Meldungen vom 22.01.2021 bis 28.01.2021 pro 100.000 Einwohner*



Quelle: Elektronische Meldedaten der Gesundheitsämter gem. § 11 IfSG, Datenstand 29.01.2021
 00:00 Uhr. Eigene Berechnung LZG.NRW.

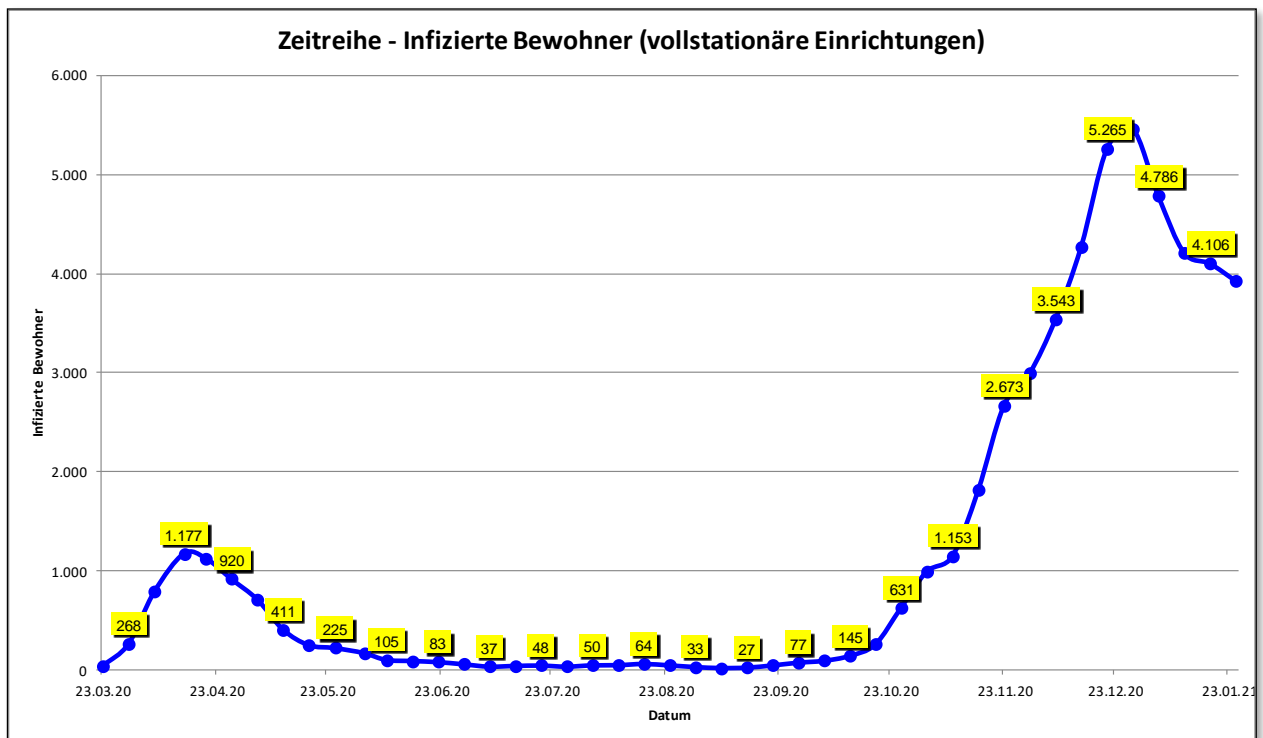
Aktuelle Corona-Situation in vollstationären Alten- und Pflegeeinrichtungen*
Aktuelle Situation der Bewohnerinnen und Bewohner

	28.01.	27.01.
Anzahl vollstationärer Einrichtungen mit infizierten Bewohnerinnen / Bewohnern	528	527
Anzahl aktuell infizierter Bewohnerinnen/ Bewohner in vollstationären Einrichtungen	3.688	3.726
Anzahl Todesfälle in vollstationären Einrichtungen (kumuliert)	4.596	4.531

Aktuelle Situation des Personals

	28.01.	27.01.
Anzahl vollstationärer Einrichtungen mit infiziertem Personal	470	476
Anzahl aktuell infiziertes Personal in vollstationären Einrichtungen	1.636	1.679
Anzahl Personal in vollstationären Einrichtungen in Quarantäne	2.010	1.972

**Kleinere Abweichungen kommen aufgrund unklarer Eingaben bei der Einrichtungsart zustande.*



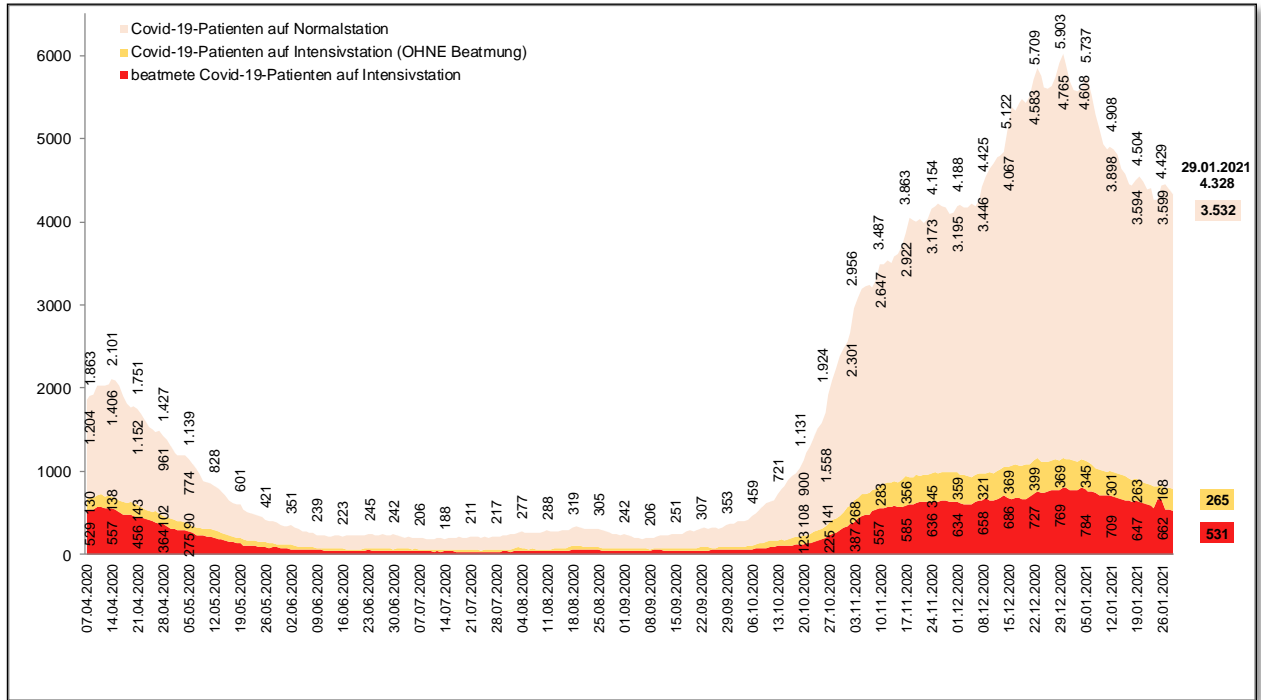
Datenstand Tabelle 28.01.2021 / Wochengrafik 25.01.2021: Die Abfrage der Daten bei den Alten- und Pflegeeinrichtungen erfolgt durch die Behörden nach dem Wohn- und Teilhabegesetz nur von Montag-Freitag (außer an Feiertagen). Zu beachten ist ferner, dass alle Zahlen jeweils den aktuellen Wert angeben. D. h. insbesondere, dass bei den infizierten Menschen nur diejenigen erfasst sind, die an dem jeweils genannten Datum auch noch infiziert waren. Nach Erkrankung negativ getestete Personen werden nicht mehr erfasst. Die Anzahl der verstorbenen Menschen beinhaltet alle verstorbenen Infizierten einer Einrichtung, unabhängig vom Sterbeort. Das Sterbedatum kann vom Meldedatum abweichen.

Fälle in stationärer Behandlung

Gesamtfallzahl stationäre Behandlung*	davon intensivmedizinische Behandlung*	davon mit Beatmung*
4.328	796	531
(- 53 / - 1,2 %)**	(- 6 / - 0,7 %)**	(- 17 / - 3,1 %)**

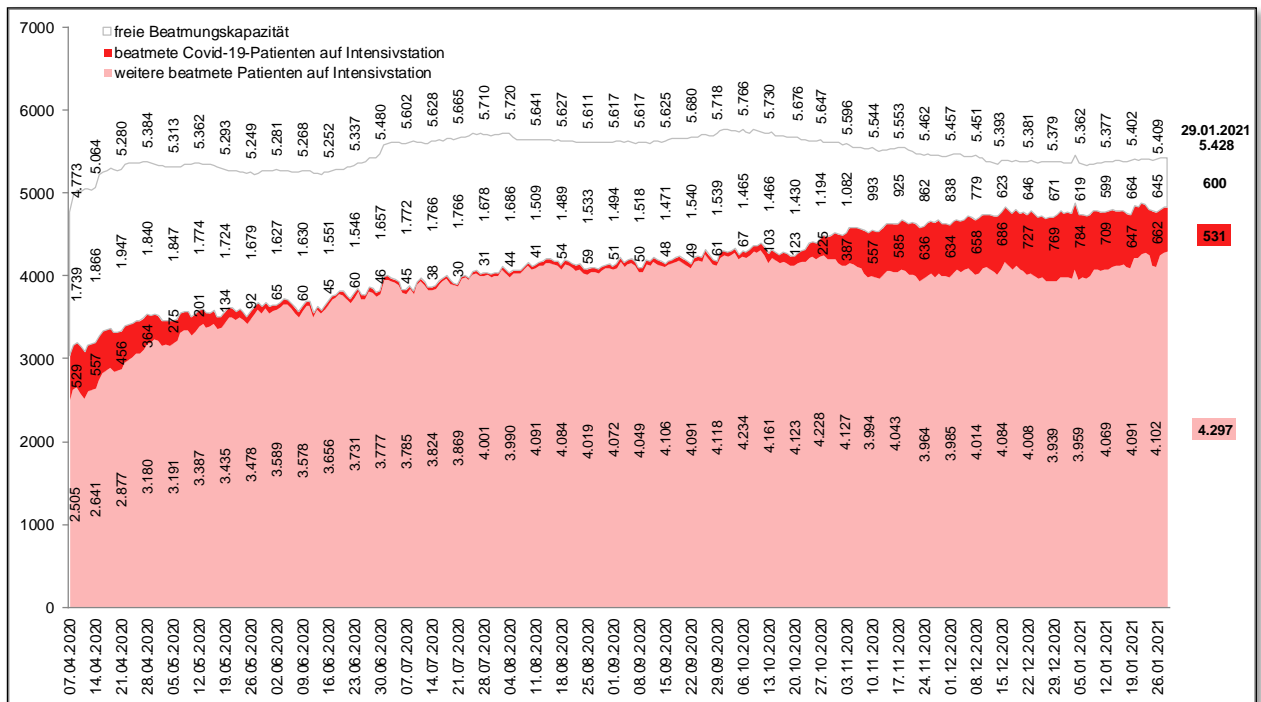
*Stand: 29.01.2021, 00:01 Uhr – Quelle: IG-NRW **Änderung gegenüber Vortag.

Covid-19 Patienten in Krankenhäusern



Quelle: IG-NRW, Datenstand 29.01.2021 00:01 Uhr. Eigene Berechnung LZG.NRW.

Intensivbetten MIT Beatmung (ICU High Care): Kapazität und Nutzung*



Quelle: IG-NRW, Datenstand 29.01.2021 00:01 Uhr. Eigene Berechnung LZG.NRW.

*Die Kliniken tragen ihre Bestände selbst ein. Abweichungen zum Feststellungsbescheid möglich.

.....

2. Informationsquellen

Lageberichte, Sofortmeldungen, LZG.NRW, bis einschließlich 12:00 Uhr.

3. Allgemeine Lage / Überblick in Deutschland

Das RKI meldet mit Stand 29.01.2021 (00:00 Uhr) für **Deutschland** insgesamt **2.192.850 bestätigte Fälle** (+ 14.022 im Vergleich zum Vortag). Die Gefährdung für die Gesundheit der Bevölkerung in Deutschland wird vom RKI als insgesamt hoch eingeschätzt, für Risikogruppen als sehr hoch.

Die Wahrscheinlichkeit für schwere und auch tödliche Krankheitsverläufe nimmt mit zunehmendem Alter und bestehenden Vorerkrankungen zu. Laut RKI gibt es zum o. g. Meldezeitpunkt 55.752 **bestätigte Todesfälle** (+ 839 Fälle im Vergleich zum Vortag) in Deutschland aus allen 16 Bundesländern.

Gemäß RKI-Bericht vom 28.01.2021 werden die Reproduktionszahlen aktuell wie folgt geschätzt:

Deutschland:	sensitiver R-Wert	= 0,76 (95%-Prädiktionsintervall: 0,67 – 0,84)
	7-Tage R-Wert	= 0,87 (95%-Prädiktionsintervall: 0,82 – 0,92)
NRW:	sensitiver R-Wert	= 0,76 (95%-Prädiktionsintervall: 0,65 - 0,87)
	7-Tage R-Wert	= 0,90 (95%-Prädiktionsintervall: 0,84 - 0,96)

Das **Helmholtz-Zentrum für Infektionsforschung (HZI)** weist im Bericht vom 26.01.2021 aktuelle Reproduktionszahlen von **R = 0,77 (Bund) und R = 0,81 (NRW)** aus.

4. Maßnahmen (Schadenabwehr/Gefahrenabwehr)

Verordnung zum Schutz vor Neuinfizierungen mit dem Coronavirus SARS-CoV-2 in Bezug auf Ein- und Rückreisende aus Risikogebieten (Corona-Einreiseverordnung) - in der ab 30. Januar 2021 gültigen Fassung

Die Corona-Einreiseverordnung wurde aktualisiert. Es gelten besondere Regeln für alle Personen, die aus Virusvarianten-Gebieten nach Nordrhein-Westfalen einreisen. Diese müssen sich unverzüglich in eine 10-tägige Quarantäne begeben, die nur unter bestimmten Auflagen frühestens nach einer Testung ab dem fünften Tag nach der Einreise beendet werden kann. Alle Personen, die aus anderen Risikogebieten einreisen, müssen sich ebenfalls unverzüglich in Quarantäne begeben, wenn sie kein aktuelles negatives Testergebnis vorlegen können (Einreisetestung). Die Verordnung gilt vom 30. Januar bis 28. Februar 2021.

- [Corona-Einreiseverordnung für Einreisende aus ausländischen Risikogebieten - gültig ab 30. Januar 2021](#)
- [Aktualisierte Einreiseverordnung mit farblich markierten Änderungen \(Stand: 30. Januar 2021\)](#)
- [Sonderseite mit den wichtigsten Erläuterungen zur Corona-Einreiseverordnung](#)

.....

Verordnung zum Schutz vor Neuinfizierungen mit dem Coronavirus SARS-CoV-2 im Bereich der Betreuungsinfrastruktur (Corona-Betreuungsverordnung) - in der ab 30. Januar 2020 gültigen Fassung

Die Verordnung enthält Regelungen für Schulen, Kitas und andere Betreuungseinrichtungen während des verlängerten Lockdowns und gilt in dieser Form vom 30. Januar bis 14. Februar 2021.

- [Corona-Betreuungsverordnung \(CoronaBetrVO\) - gültig ab 30. Januar 2021](#)
- [Anlage zur Corona-Betreuungsverordnung - Stand 7. Januar 2021](#)

Die wesentlichen Rechtsnormen des MAGS mit Bezug zur Corona-Pandemie sind abrufbar unter: <https://www.mags.nrw/coronavirus-rechtlicheregelungen-nrw> .