



Ereignis: Neuartiges Coronavirus (SARS-CoV-2)

Bearbeiter/in: Magdalene Wilczek

Berichtszeitpunkt: 28. Januar 2021, 12:00 Uhr

1. Zahlen kompakt – Lage in Nordrhein-Westfalen

Inzidenz (7-Tage)	Bestätigte Fälle	Genesene*	Todesfälle	Infizierte*
93,1	478.253	421.200	10.456	46.600

Quelle: Elektronische Meldedaten der Gesundheitsämter gem. § 11 IfSG, Datenstand 28.01.2021, 00:00 Uhr.
*Schätzwerte auf Basis des Algorithmus des RKI.

Fallzahlen Corona in NRW 20.01. – 27.01.2021 *

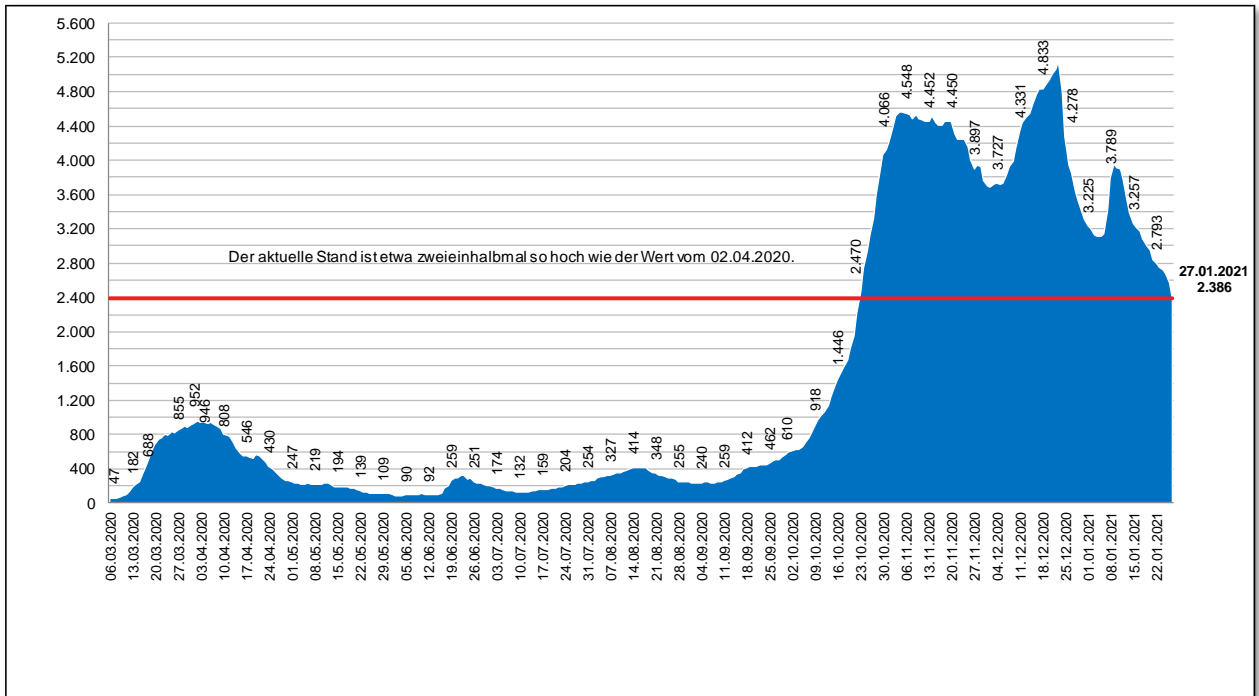
Datum	20. Jan	21. Jan	22. Jan	23. Jan	24. Jan	25. Jan	26. Jan	27. Jan
Infizierte	461.548	464.817	467.951	470.502	471.409	472.853	475.546	478.253
Täglicher Zuwachs (absolut)	3.977	3.269	3.134	2.551	907	1.444	2.693	2.707
Täglicher Zuwachs (prozentual)	0,87%	0,71%	0,67%	0,55%	0,19%	0,31%	0,57%	0,57%
Infizierte je 100.000 Einwohner*	2.572	2.590	2.607	2.622	2.627	2.635	2.650	2.665
Inzidenz (pro 100.000 EW) letzte 7-Tage	115,2	111,0	108,9	107,4	106,0	104,5	100,2	93,1
Todesfälle	9.922	10.009	10.097	10.167	10.240	10.303	10.361	10.456**

Quelle: Elektronische Meldedaten der Gesundheitsämter gem. § 11 IfSG, Datenstand 28.01.2021, 00:00 Uhr. Die Fallzahlen nach § 11 IfSG werden fortlaufend und rückwirkend für das jeweilige Datum gemeldet, sodass die gemeldeten Fallzahlen für die einzelnen Tage im vorliegenden Bericht regelmäßig jeweils höher sein werden als im vorangegangenen Bericht.

*Berechnungsgrundlage: 17.947.221 Einwohner in NRW.

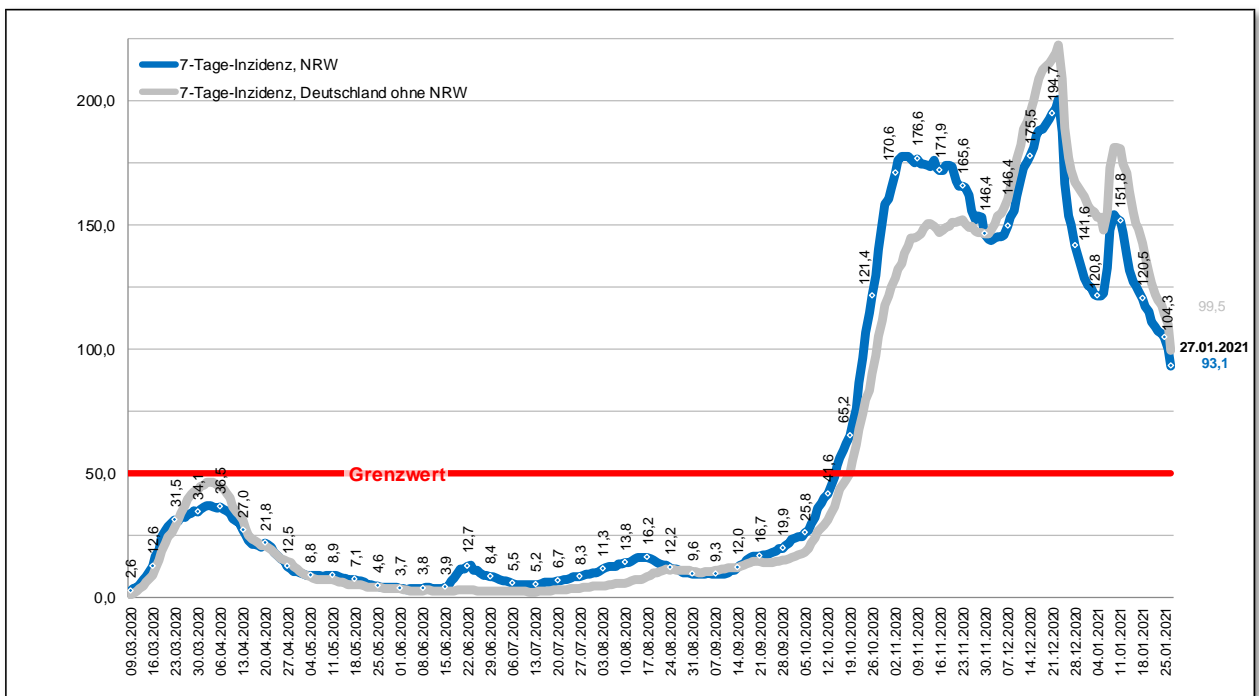
**Einschließlich 82 Todesfällen ohne Sterbedatum.

Gleitender 7-Tages-Durchschnitt* der neu gemeldeten Infektionen mit SARS-CoV-2 in NRW



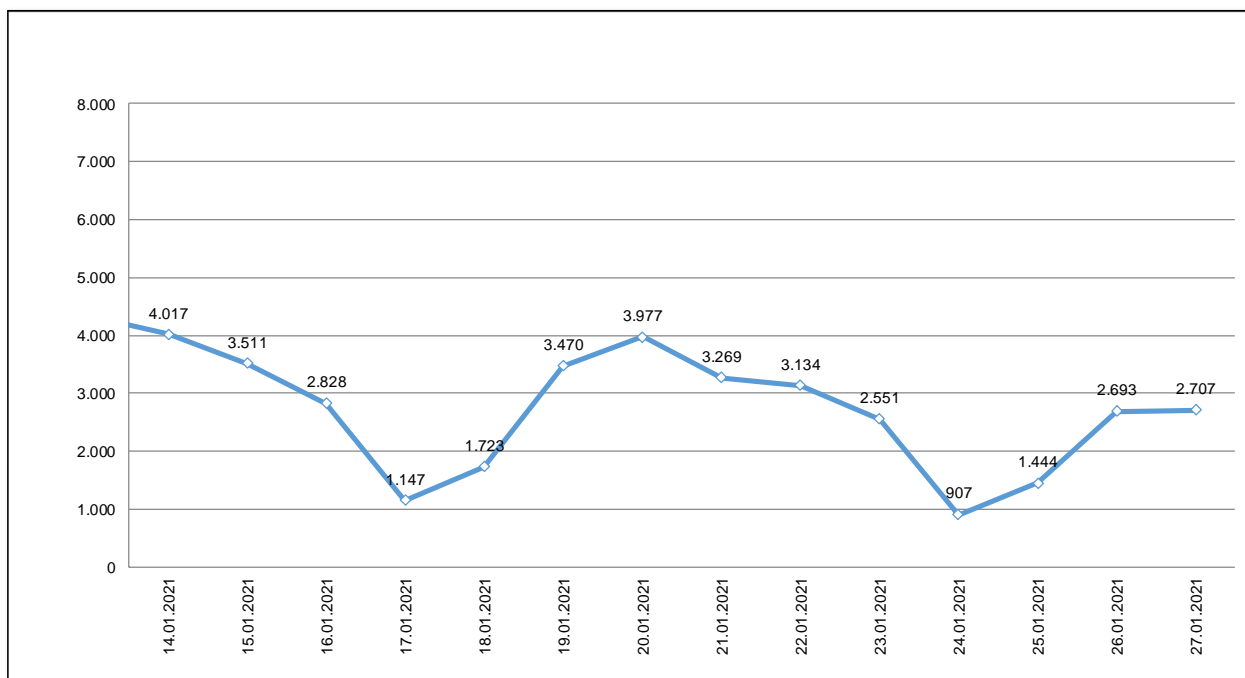
Quelle: Elektronische Meldedaten der Gesundheitsämter gem. § 11 IfSG, Datenstand 28.01.2021 00:00 Uhr. Eigene Berechnung LZG NRW* Mittelwert der neu gemeldeten Infektionen in den letzten sieben Tagen.

7-Tages-Inzidenz der SARS-CoV-2 Fälle in NRW pro 100.000 Einwohner im Vergleich



Quellen: Blaue Linie: Elektronische Meldedaten der Gesundheitsämter gem. § 11 IfSG, Datenstand 28.01.2021 00:00 Uhr. Graue Linie: RKI Dashboard, Datenstand 28.01.2021 00:00 Uhr, ausgelesen um 11:15 Uhr. Eigene Berechnung LZG.NRW.

In den letzten 14 Tagen neu gemeldete Infektionen mit SARS-CoV-2 in NRW



Quelle: Elektronische Meldedaten der Gesundheitsämter gem. § 11 IfSG, Datenstand 28.01.2021 00:00 Uhr.
Eigene Berechnung LZG.NRW.

Impfungen in Nordrhein-Westfalen

Impfungen						
27.01.2021	Gesamt:*	480.703	Erstimpfungen:*	347.177	Zweitimpfungen:*	133.526
	davon Moderna:	6.600	davon Moderna:	6.600	davon Moderna:	0
	Veränderung zum Vortag	+23.556	Veränderung zum Vortag	+0	Veränderung zum Vortag	+23.556
	Erstimpfungen Pflegeheime*	303.059	Zweitimpfungen Pflegeheime*	133.526	Erstimpfungen Krankenhäuser*	44.118
	Erstimpfungen je 100 Einwohner	RKI_Monitoring**:		1,6%	Verimpft NRW (ausgeliefert):	1,9%
<small>Quelle MAGS, Datenstand 28.01.2021 00:00 Uhr</small>						
<small>*jeweils kumulierte Werte **www.rki.de/DE/Content/InfAZ/N/Neuartiges_Coronavirus/Daten/Impfquoten-Tab.html</small>						

Quelle: MAGS NRW, Datenstand 28.01.2021 00:00 Uhr

Todesfälle nach Alter und Geschlecht in NRW

Altersgruppe	Alle		Männer		Frauen	
	Fälle	in % aller Todesfälle	Fälle	in % der männl. Todesfälle	Fälle	in % der weibl. Todesfälle
0 - 9 Jahre	4	0,0 %	2	0,0 %	2	0,0 %
10 - 19 Jahre	1	0,0 %	1	0,0 %	0	0,0 %
20 - 29 Jahre	10	0,1 %	7	0,1 %	3	0,1 %
30 - 39 Jahre	21	0,2 %	15	0,3 %	6	0,1 %
40 - 49 Jahre	74	0,7 %	51	1,0 %	23	0,5 %
50 - 59 Jahre	353	3,4 %	256	4,8 %	97	1,9 %
60 - 69 Jahre	865	8,3 %	587	11,0 %	276	5,4 %
70 - 79 Jahre	2.073	19,8 %	1.317	24,6 %	752	14,8 %
80 - 89 Jahre	4.742	45,4 %	2.358	44,0 %	2.369	46,7 %
90 Jahre und älter	2.305	22,0 %	760	14,2 %	1.535	30,3 %
Insgesamt*	10.456**	100,0 %	5.355***	100,0 %	5.070****	100,0 %
Anteil Männer/Frauen			51,2 %		48,5 %	

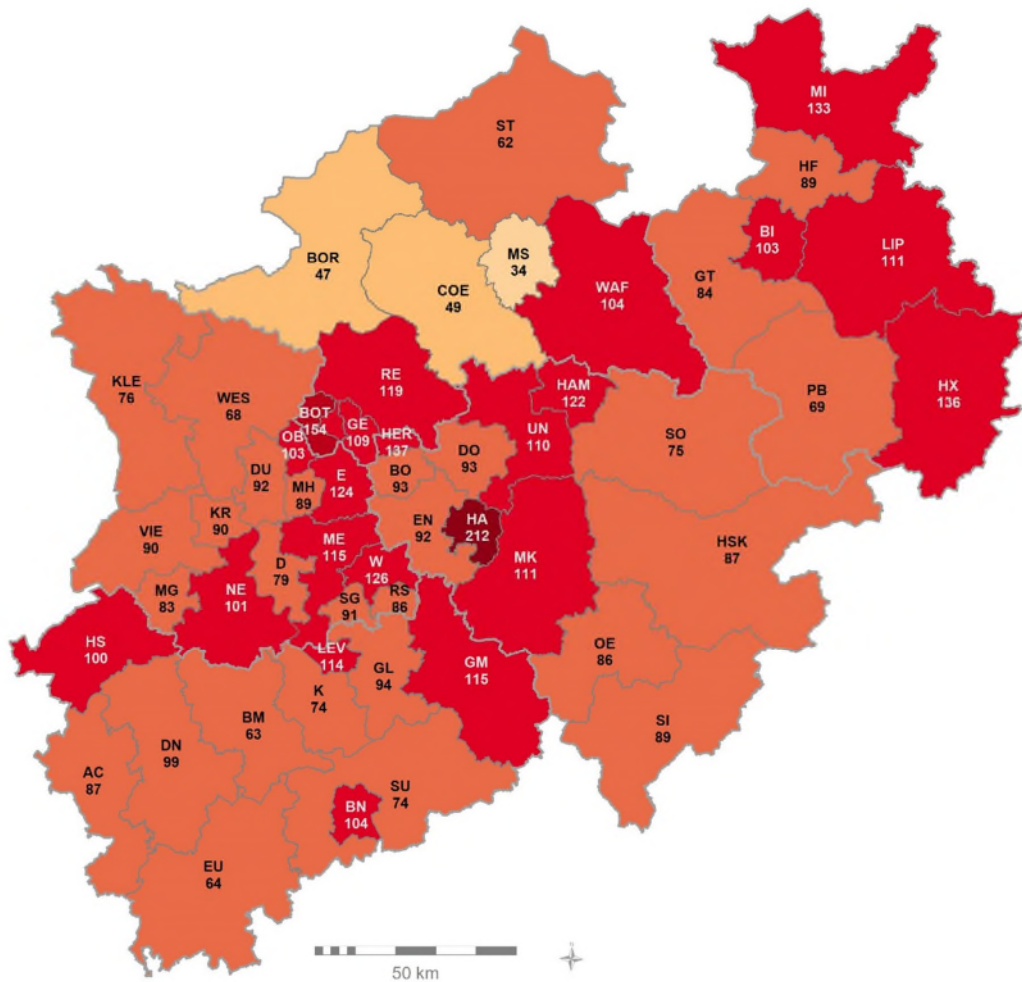
Quelle: Elektronische Meldedaten der Gesundheitsämter gem. § 11 IfSG, Datenstand 28.01.2021 00:00 Uhr. Eigene Berechnung.

*Die Werte "Insgesamt" ergeben sich nicht automatisch aus der Summe der Fälle, vgl. Anmerkungen **, *** und ****.
 **Für 31 Personen liegt keine Angabe zum Geschlecht vor.
 ***Für einen Mann wurde keine Altersangabe gemacht.
 ****Für 7 Frauen wurde keine Altersangabe gemacht.

Weitere Informationen und Grafiken zu den nordrhein-westfälischen Fallzahlen sowie kommunale Einzelauswertungen sind täglich auch der Seite des LZG.NRW unter folgendem Link zu entnehmen:

https://www.lzg.nrw.de/inf_schutz/corona_meldelage/index.html

7-Tages-Inzidenz der SARS-CoV-2 Fälle in den Kreisen und kreisfreien Städten:
 Neue Meldungen vom 21.01.2021 bis 27.01.2021 pro 100.000 Einwohner*



Quelle: Elektronische Meldedaten der Gesundheitsämter gem. § 11 IfSG, Datenstand 28.01.2021 00:00 Uhr. Eigene Berechnung LZG.NRW.

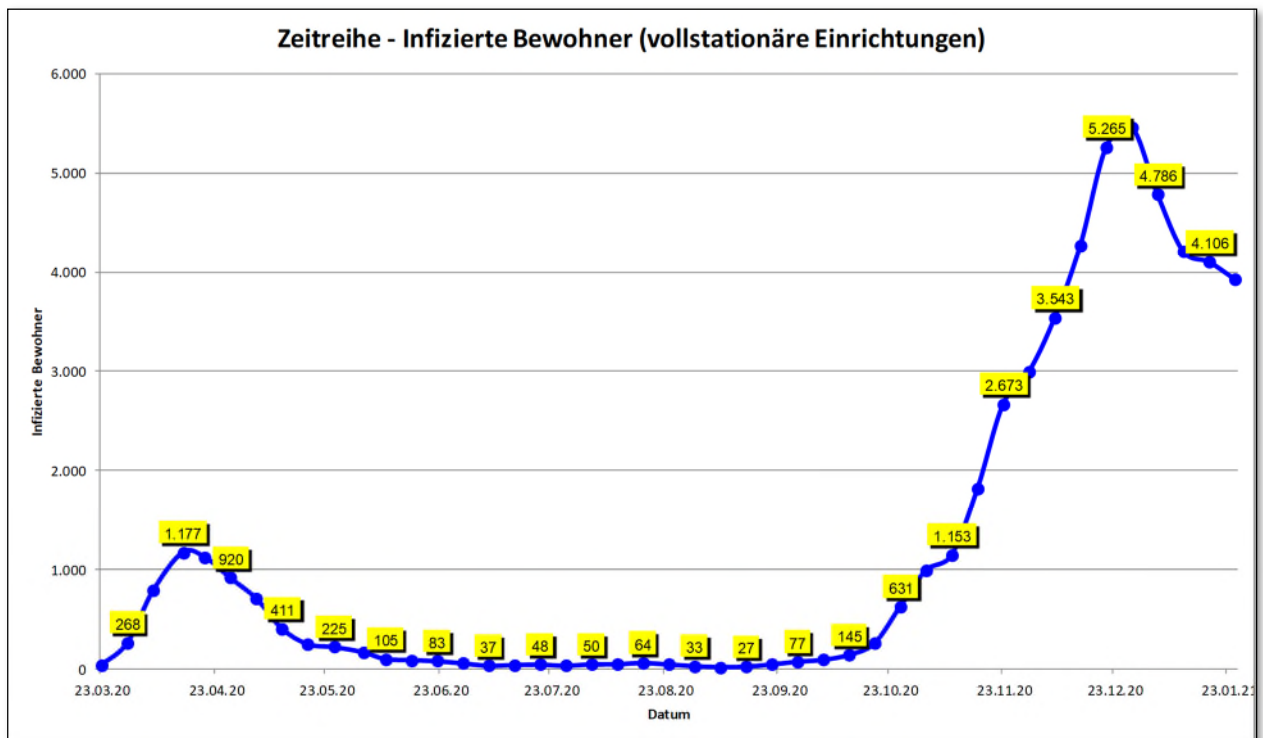
Aktuelle Corona-Situation in vollstationären Alten- und Pflegeeinrichtungen*
Aktuelle Situation der Bewohnerinnen und Bewohner

	27.01.	26.01.
Anzahl vollstationärer Einrichtungen mit infizierten Bewohnerinnen / Bewohnern	527	521
Anzahl aktuell infizierter Bewohnerinnen/ Bewohner in vollstationären Einrichtungen	3.726	3.721
Anzahl Todesfälle in vollstationären Einrichtungen (kumuliert)	4.531	4.458

Aktuelle Situation des Personals

	27.01.	26.01.
Anzahl vollstationärer Einrichtungen mit infiziertem Personal	476	488
Anzahl aktuell infiziertes Personal in vollstationären Einrichtungen	1.679	1.706
Anzahl Personal in vollstationären Einrichtungen in Quarantäne	1.972	2.060

**Kleinere Abweichungen kommen aufgrund unklarer Eingaben bei der Einrichtungsart zustande.*



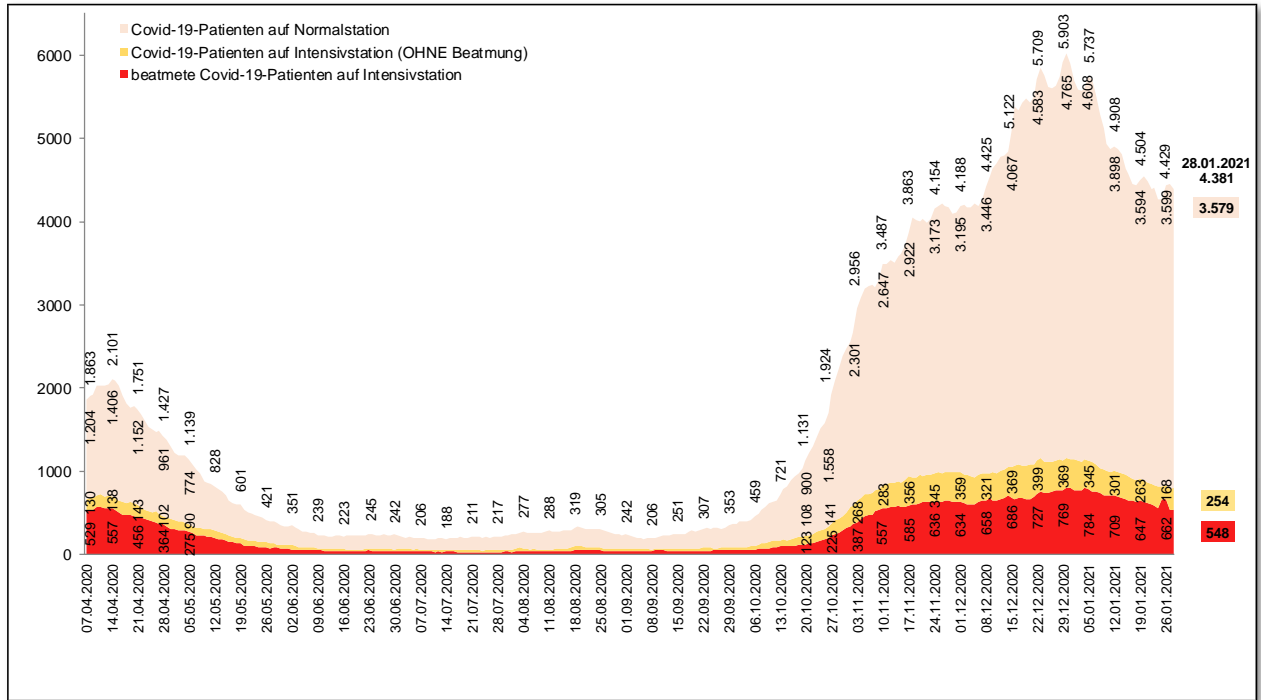
Datenstand Tabelle 27.01.2021 / Wochengrafik 25.01.2021: Die Abfrage der Daten bei den Alten- und Pflegeeinrichtungen erfolgt durch die Behörden nach dem Wohn- und Teilhabegesetz nur von Montag-Freitag (außer an Feiertagen). Zu beachten ist ferner, dass alle Zahlen jeweils den aktuellen Wert angeben. D. h. insbesondere, dass bei den infizierten Menschen nur diejenigen erfasst sind, die an dem jeweils genannten Datum auch noch infiziert waren. Nach Erkrankung negativ getestete Personen werden nicht mehr erfasst. Die Anzahl der verstorbenen Menschen beinhaltet alle verstorbenen Infizierten einer Einrichtung, unabhängig vom Sterbeort. Das Sterbedatum kann vom Meldedatum abweichen.

Fälle in stationärer Behandlung

Gesamtfallzahl stationäre Behandlung*	davon intensivmedizinische Behandlung*	davon mit Beatmung*
4.381	802	548
(- 71 / - 1,6 %)**	(+ 7 / + 0,9 %)**	(+ 9 / + 1,7 %)**

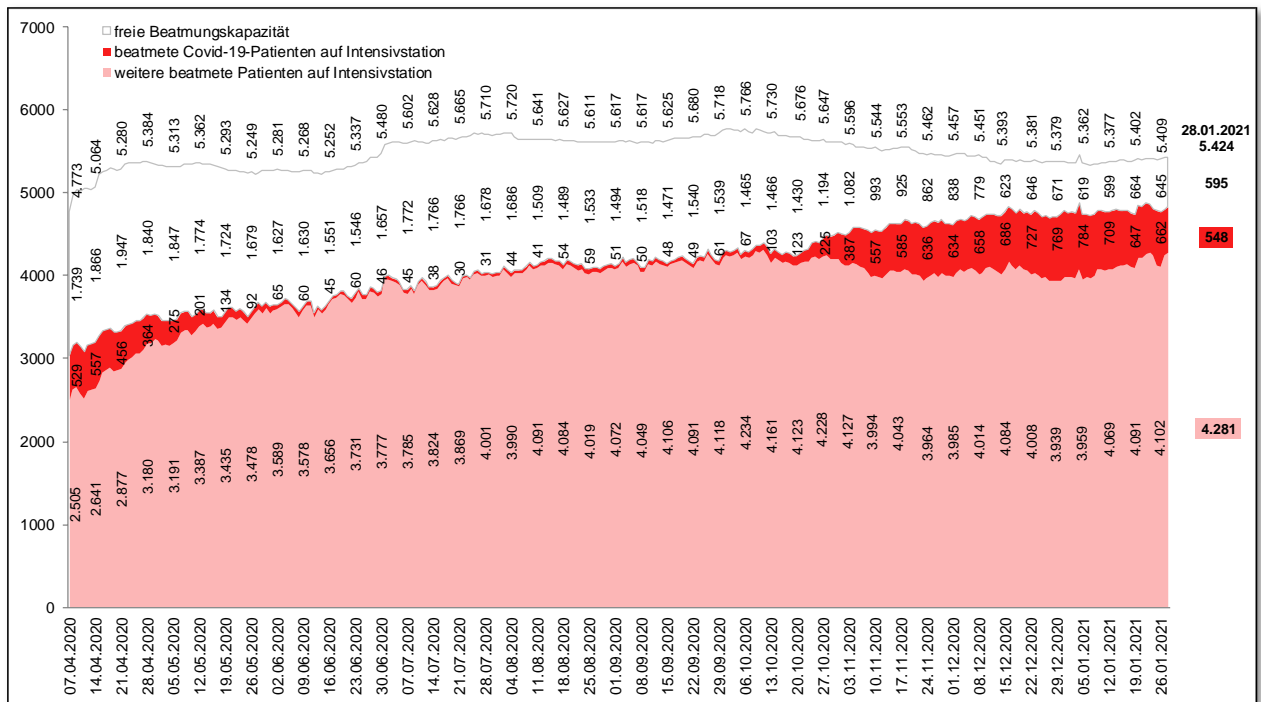
*Stand: 28.01.2021, 00:01 Uhr – Quelle: IG-NRW **Änderung gegenüber Vortag.

Covid-19 Patienten in Krankenhäusern



Quelle: IG-NRW, Datenstand 28.01.2021 00:01 Uhr. Eigene Berechnung LZG.NRW.

Intensivbetten MIT Beatmung (ICU High Care): Kapazität und Nutzung*



Quelle: IG-NRW, Datenstand 28.01.2021 00:01 Uhr. Eigene Berechnung LZG.NRW.

*Die Kliniken tragen ihre Bestände selbst ein. Abweichungen zum Feststellungsbescheid möglich.

.....

2. Informationsquellen

Lageberichte, Sofortmeldungen, LZG.NRW, bis einschließlich 12:00 Uhr.

3. Allgemeine Lage / Überblick in Deutschland

Das RKI meldet mit Stand 27.01.2021 (00:00 Uhr) für **Deutschland** insgesamt **2.178.828 bestätigte Fälle** (+ 17.553 im Vergleich zum Vortag). Die Gefährdung für die Gesundheit der Bevölkerung in Deutschland wird vom RKI als insgesamt hoch eingeschätzt, für Risikogruppen als sehr hoch.

Die Wahrscheinlichkeit für schwere und auch tödliche Krankheitsverläufe nimmt mit zunehmendem Alter und bestehenden Vorerkrankungen zu. Laut RKI gibt es zum o. g. Meldezeitpunkt 54.913 **bestätigte Todesfälle** (+ 941 Fälle im Vergleich zum Vortag) in Deutschland aus allen 16 Bundesländern.

Gemäß RKI-Bericht vom 27.01.2021 werden die Reproduktionszahlen aktuell wie folgt geschätzt:

Deutschland:	sensitiver R-Wert	= 0,76 (95%-Prädiktionsintervall: 0,67 – 0,84)
	7-Tage R-Wert	= 0,87 (95%-Prädiktionsintervall: 0,82 – 0,92)
NRW:	sensitiver R-Wert	= 0,78 (95%-Prädiktionsintervall: 0,67 - 0,88)
	7-Tage R-Wert	= 0,88 (95%-Prädiktionsintervall: 0,82 - 0,93)

Das **Helmholtz-Zentrum für Infektionsforschung (HZI)** weist im Bericht vom 26.01.2021 aktuelle Reproduktionszahlen von **R = 0,77 (Bund) und R = 0,81 (NRW)** aus.

4. Maßnahmen (Schadenabwehr/Gefahrenabwehr)

Die wesentlichen Rechtsnormen des MAGS mit Bezug zur Corona-Pandemie sind abrufbar unter: <https://www.mags.nrw/coronavirus-rechtlicheregelungen-nrw> .