



**Ereignis:** Neuartiges Coronavirus (SARS-CoV-2)

**Bearbeiter/in:** Joanna Agu

**Berichtszeitpunkt:** 25. Januar 2021, 12:00 Uhr

## 1. Zahlen kompakt – Lage in Nordrhein-Westfalen

Inzidenz (7-Tage)	Bestätigte Fälle	Genesene*	Todesfälle	Infizierte*
104,1	471.072	410.200	9.972	50.900

Quelle: Elektronische Meldedaten der Gesundheitsämter gem. § 11 IfSG, Datenstand 25.01.2021, 00:00 Uhr.  
\*Schätzwerte auf Basis des Algorithmus des RKI.

## Fallzahlen Corona in NRW 17.01. – 24.01.2021 \*

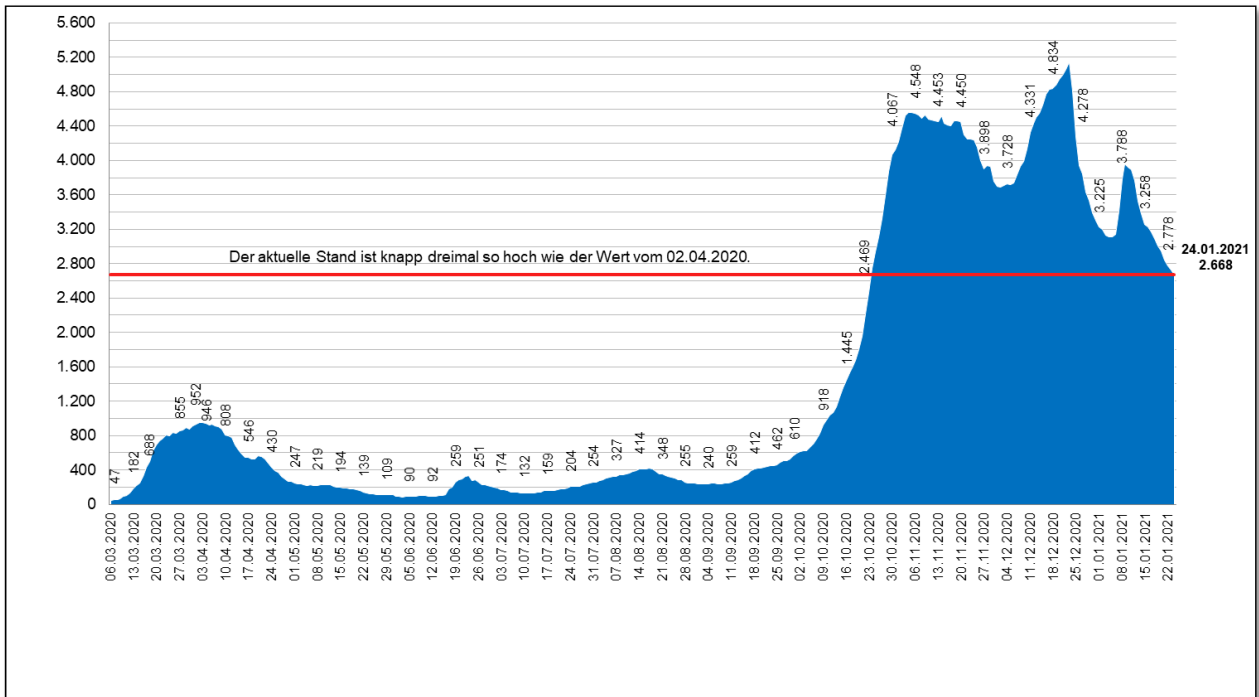
Datum	17. Jan	18. Jan	19. Jan	20. Jan	21. Jan	22. Jan	23. Jan	24. Jan
Infizierte	452.393	454.109	457.574	461.536	464.802	467.866	470.348	471.072
Täglicher Zuwachs (absolut)	1.147	1.716	3.465	3.962	3.266	3.064	2.482	724
Täglicher Zuwachs (prozentual)	0,25%	0,38%	0,76%	0,87%	0,71%	0,66%	0,53%	0,15%
Infizierte je 100.000 Einwohner*	2.521	2.530	2.550	2.572	2.590	2.607	2.621	2.625
Inzidenz (pro 100.000 EW) letzte 7-Tage	123,5	120,4	117,1	115,1	110,9	108,3	106,4	104,1
Todesfälle	9.537	9.618	9.682	9.752	9.812	9.855	9.876	9.972**

Quelle: Elektronische Meldedaten der Gesundheitsämter gem. § 11 IfSG, Datenstand 25.01.2021, 00:00 Uhr.  
Die Fallzahlen nach § 11 IfSG werden fortlaufend und rückwirkend für das jeweilige Datum gemeldet, sodass die gemeldeten Fallzahlen für die einzelnen Tage im vorliegenden Bericht regelmäßig jeweils höher sein werden als im vorangegangenen Bericht.

\*Berechnungsgrundlage: 17.947.221 Einwohner in NRW.

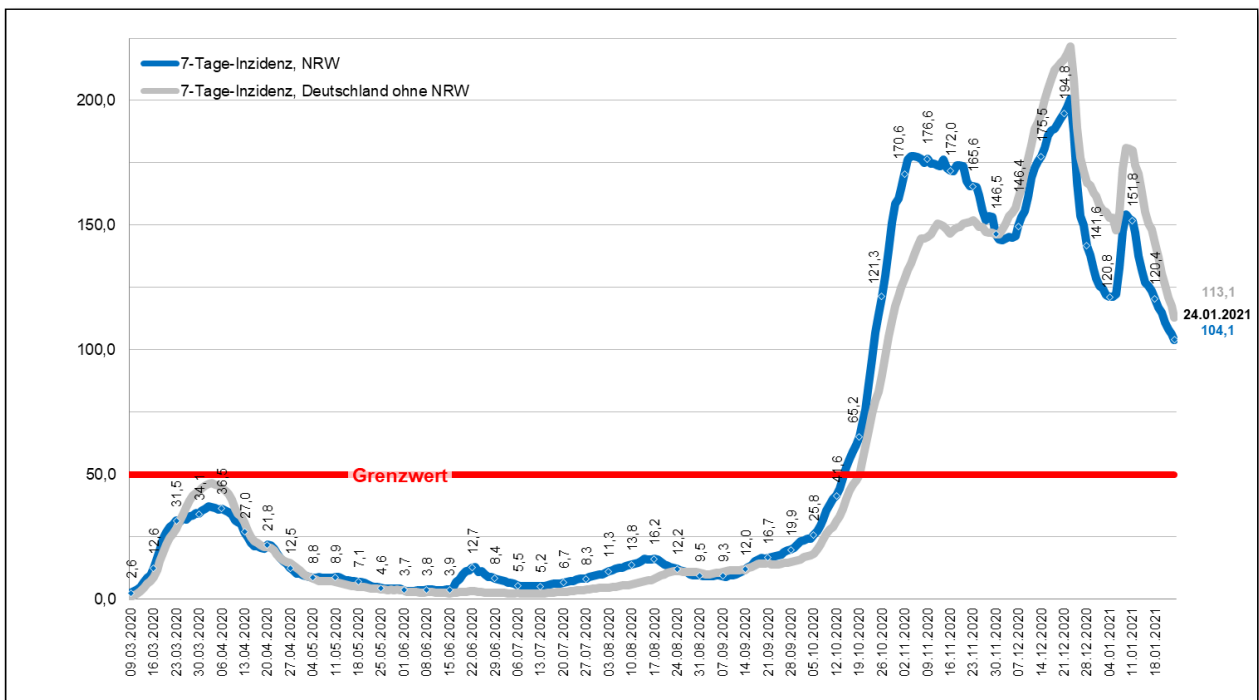
\*\*Einschließlich 93 Todesfällen ohne Sterbedatum.

## Gleitender 7-Tages-Durchschnitt\* der neu gemeldeten Infektionen mit SARS-CoV-2 in NRW



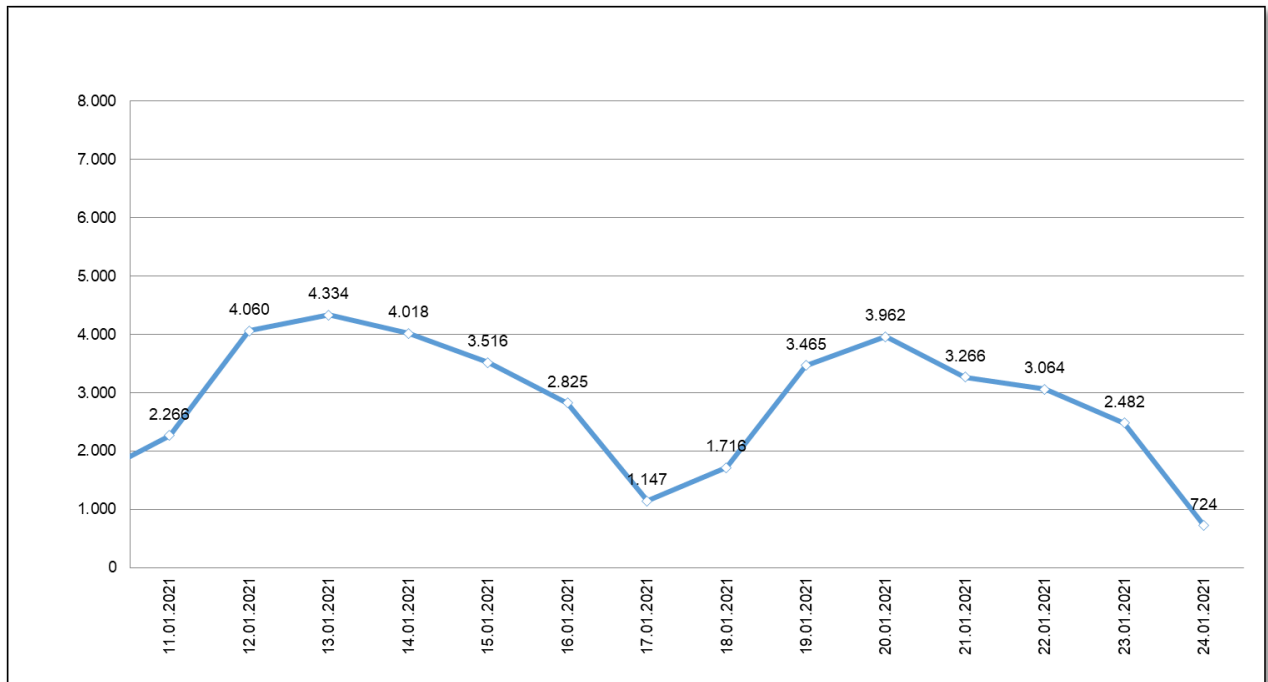
Quelle: Elektronische Meldedaten der Gesundheitsämter gem. § 11 IfSG, Datenstand 25.01.2021 00:00 Uhr. Eigene Berechnung LZG NRW\* Mittelwert der neu gemeldeten Infektionen in den letzten sieben Tagen.

## 7-Tages-Inzidenz der SARS-CoV-2 Fälle in NRW pro 100.000 Einwohner im Vergleich



Quellen: Blaue Linie: Elektronische Meldedaten der Gesundheitsämter gem. § 11 IfSG, Datenstand 25.01.2021 00:00 Uhr. Graue Linie: RKI Dashboard, Datenstand 25.01.2021 00:00 Uhr, ausgelesen um 06:45 Uhr. Eigene Berechnung LZG.NRW.

## In den letzten 14 Tagen neu gemeldete Infektionen mit SARS-CoV-2 in NRW



Quelle: Elektronische Meldedaten der Gesundheitsämter gem. § 11 IfSG, Datenstand 25.01.2021 00:00 Uhr.  
Eigene Berechnung LZG.NRW.

## Impfungen in Nordrhein-Westfalen

Impfungen						
24.01.2021	<b>Gesamt:*</b>	<b>433.783</b>	<b>Erstimpfungen:*</b>	<b>340.577</b>	<b>Zweitimpfungen:*</b>	<b>93.206</b>
	Veränderung zum Vortag	<b>+4.128</b>	Veränderung zum Vortag	<b>+0</b>	Veränderung zum Vortag	<b>+4.128</b>
	Erstimpfungen Pflegeheime*		Zweitimpfungen Pflegeheime*		Erstimpfungen Krankenhäuser*	
	<b>303.059</b>		<b>93.206</b>		<b>37.518</b>	
					<b>0</b>	
	<b>Erstimpfungen je 100 Einwohner</b>	RKI_Monitoring**:		<b>1,6%</b>	Verimpft NRW (ausgeliefert):	<b>1,9%</b>
		Quelle MAGS, Datenstand 25.01.2021 00:00 Uhr				
		*jeweils kumulierte Werte **www.rki.de/DE/Content/Inf/AZN/Neuartiges_Coronavirus/Daten/Impfquoten-Tab.html				

Quelle: MAGS NRW, Datenstand 25.01.2021 00:00 Uhr

**Todesfälle nach Alter und Geschlecht in NRW**

Altersgruppe	Alle		Männer		Frauen	
	Fälle	in % aller Todesfälle	Fälle	in % der männl. Todesfälle	Fälle	in % der weibl. Todesfälle
0 - 9 Jahre	4	0,0 %	1	0,0 %	3	0,1 %
10 - 19 Jahre	1	0,0 %	1	0,0 %	0	0,0 %
20 - 29 Jahre	10	0,1 %	7	0,1 %	3	0,1 %
30 - 39 Jahre	21	0,2 %	14	0,3 %	7	0,1 %
40 - 49 Jahre	73	0,7 %	50	1,0 %	23	0,5 %
50 - 59 Jahre	344	3,4 %	248	4,8 %	96	2,0 %
60 - 69 Jahre	818	8,2 %	557	10,8 %	259	5,4 %
70 - 79 Jahre	1.998	20,0 %	1.271	24,7 %	723	15,0 %
80 - 89 Jahre	4.520	45,3 %	2.264	44,1 %	2.243	46,7 %
90 Jahre und älter	2.176	21,8 %	723	14,1 %	1.445	30,1 %
<b>Insgesamt*</b>	<b>9.972**</b>	100,0 %	<b>5.137***</b>	100,0 %	<b>4.808****</b>	100,0 %
Anteil Männer/Frauen			51,5 %		48,2 %	

Quelle: Elektronische Meldedaten der Gesundheitsämter gem. § 11 IfSG, Datenstand 25.01.2021 00:00 Uhr.

Eigene Berechnung.

\*Die Werte "Insgesamt" ergeben sich nicht automatisch aus der Summe der Fälle, vgl. Anmerkungen \*\*, \*\*\* und \*\*\*\*.

\*\*Für 27 Personen liegt keine Angabe zum Geschlecht vor.

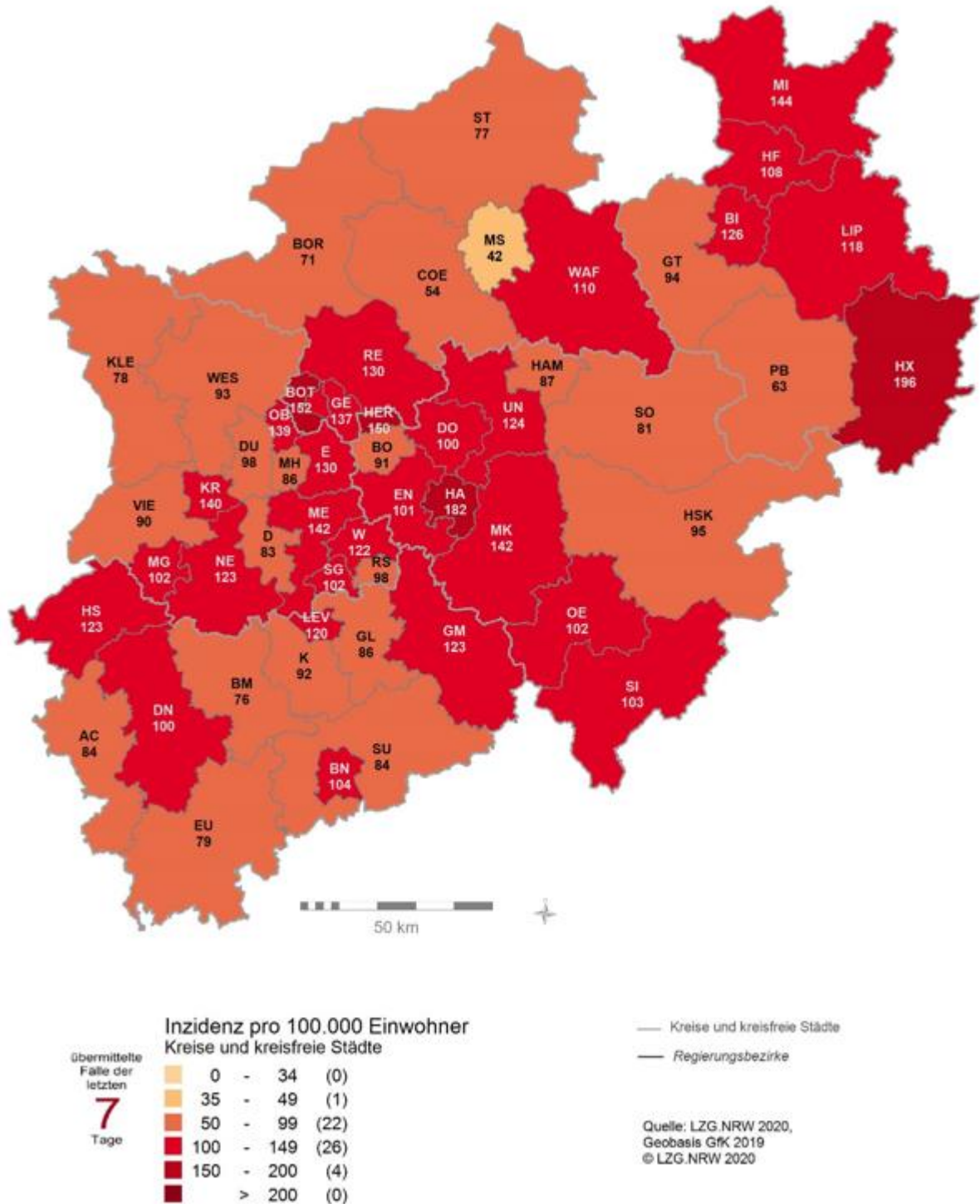
\*\*\*Für einen Mann wurde keine Altersangabe gemacht.

\*\*\*\*Für 6 Frauen wurde keine Altersangabe gemacht.

Weitere Informationen und Grafiken zu den nordrhein-westfälischen Fallzahlen sowie kommunale Einzelauswertungen sind täglich auch der Seite des LZG.NRW unter folgendem Link zu entnehmen:

[https://www.lzg.nrw.de/inf\\_schutz/corona\\_meldelage/index.html](https://www.lzg.nrw.de/inf_schutz/corona_meldelage/index.html)

7-Tages-Inzidenz der SARS-CoV-2 Fälle in den Kreisen und kreisfreien Städten:  
 Neue Meldungen vom 18.01.2021 bis 24.01.2021 pro 100.000 Einwohner\*



Quelle: Elektronische Meldedaten der Gesundheitsämter gem. § 11 IfSG, Datenstand 25.01.2021 00:00 Uhr. Eigene Berechnung LZG.NRW.

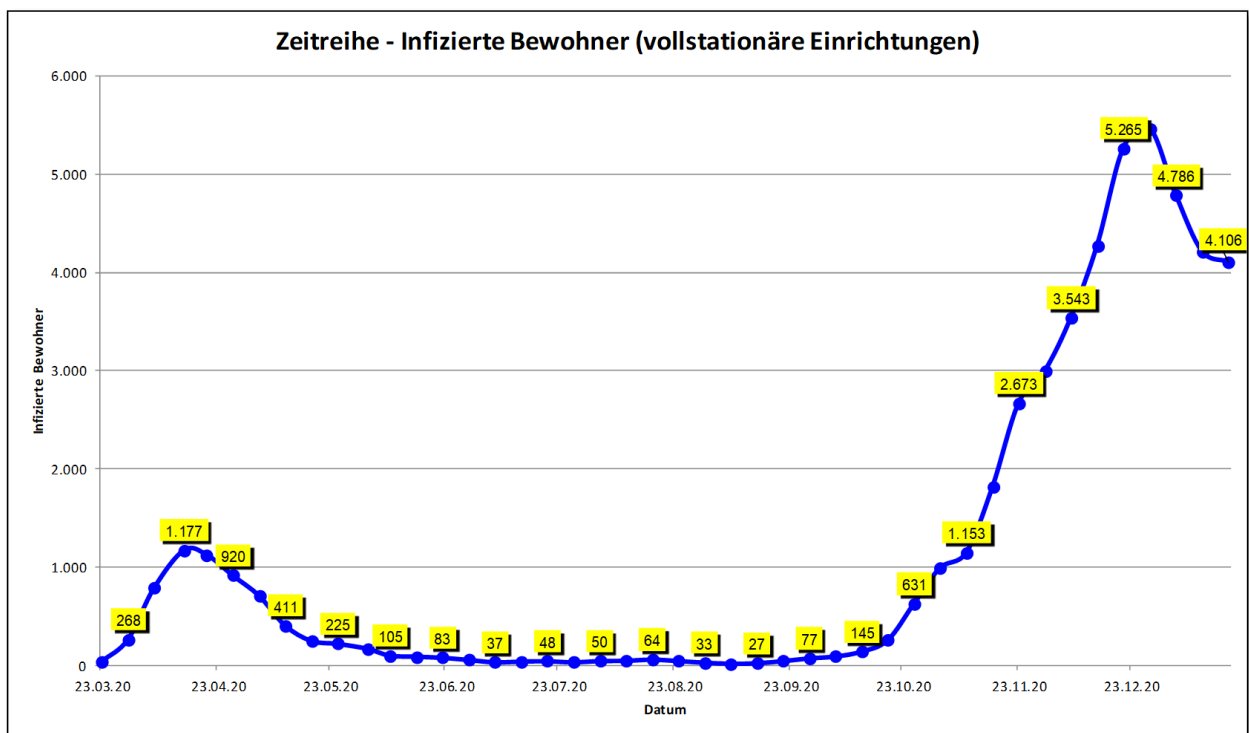
**Aktuelle Corona-Situation in vollstationären Alten- und Pflegeeinrichtungen\***  
**Aktuelle Situation der Bewohnerinnen und Bewohner**

	<b>22.01.</b>	<b>21.01.</b>
Anzahl vollstationärer Einrichtungen mit infizierten Bewohnerinnen / Bewohnern	<b>532</b>	<b>538</b>
Anzahl aktuell infizierter Bewohnerinnen/ Bewohner in vollstationären Einrichtungen	<b>3.985</b>	<b>3.951</b>
Anzahl Todesfälle in vollstationären Einrichtungen (kumuliert)	<b>4.227</b>	<b>4.179</b>

**Aktuelle Situation des Personals**

	<b>22.01.</b>	<b>21.01.</b>
Anzahl vollstationärer Einrichtungen mit infiziertem Personal	<b>505</b>	<b>523</b>
Anzahl aktuell infiziertes Personal in vollstationären Einrichtungen	<b>1.872</b>	<b>1.929</b>
Anzahl Personal in vollstationären Einrichtungen in Quarantäne	<b>2.222</b>	<b>2.259</b>

*\*Kleinere Abweichungen kommen aufgrund unklarer Eingaben bei der Einrichtungsart zustande.*



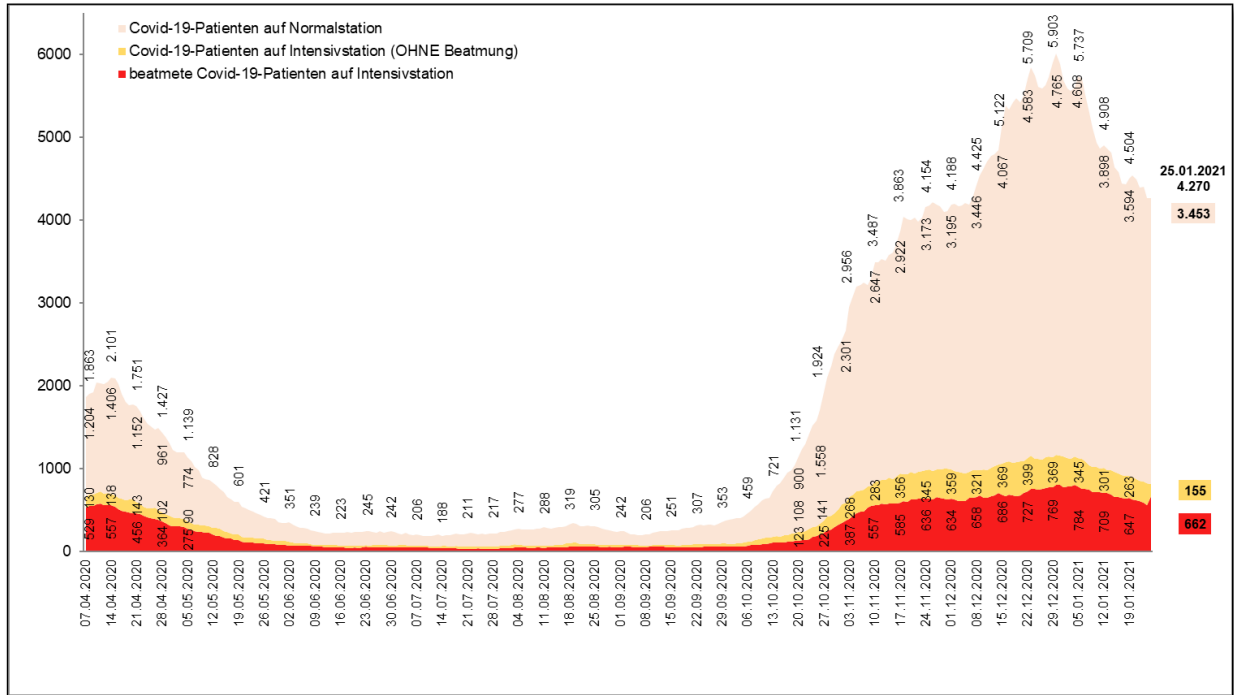
*Datenstand Tabelle 22.01.2021 / Wochengrafik 18.01.2021: Die Abfrage der Daten bei den Alten- und Pflegeeinrichtungen erfolgt durch die Behörden nach dem Wohn- und Teilhabegesetz nur von Montag-Freitag (außer an Feiertagen). Zu beachten ist ferner, dass alle Zahlen jeweils den aktuellen Wert angeben. D. h. insbesondere, dass bei den infizierten Menschen nur diejenigen erfasst sind, die an dem jeweils genannten Datum auch noch infiziert waren. Nach Erkrankung negativ getestete Personen werden nicht mehr erfasst. Die Anzahl der verstorbenen Menschen beinhaltet alle verstorbenen Infizierten einer Einrichtung, unabhängig vom Sterbeort. Das Sterbedatum kann vom Meldedatum abweichen.*

## Fälle in stationärer Behandlung

Gesamtfallzahl stationäre Behandlung*	davon intensivmedizinische Behandlung*	davon mit Beatmung*
<b>4.270</b>	<b>817</b>	<b>662</b>
<b>( + 2 / + 0,5 % )**</b>	<b>( - 6 / - 0,7 % )**</b>	<b>( + 105 / + 15,9 % )**</b>

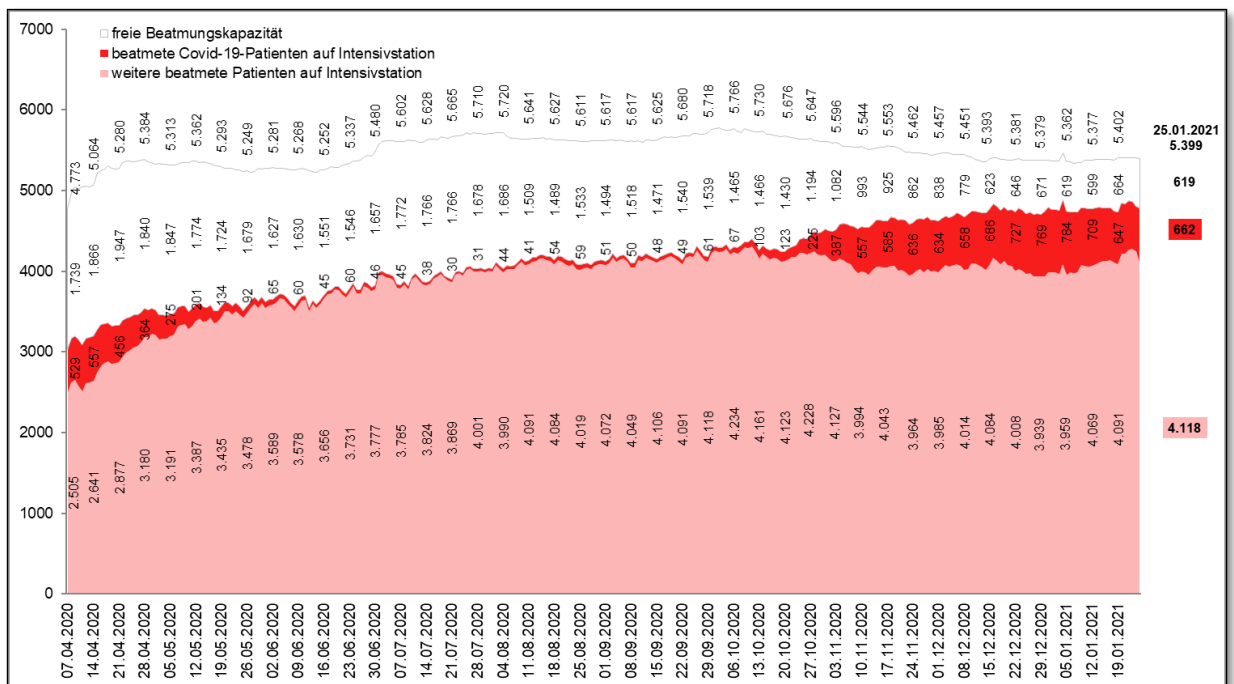
\*Stand: 25.01.2021, 00:01 Uhr – Quelle: IG-NRW \*\*Änderung gegenüber Vortag.

## Covid-19 Patienten in Krankenhäusern



Quelle: IG-NRW, Datenstand 25.01.2021 00:01 Uhr. Eigene Berechnung LZG.NRW

## Intensivbetten MIT Beatmung (ICU High Care): Kapazität und Nutzung\*



Quelle: IG-NRW, Datenstand 25.01.2021 00:01 Uhr. Eigene Berechnung LZG.NRW.  
\*Die Kliniken tragen ihre Bestände selbst ein. Abweichungen zum Feststellungsbescheid möglich.



.....

## 2. Informationsquellen

Lageberichte, Sofortmeldungen, LZG.NRW, bis einschließlich 12:00 Uhr.

## 3. Allgemeine Lage / Überblick in Deutschland

Das RKI meldet mit Stand 25.01.2021 (00:00 Uhr) für **Deutschland** insgesamt **2.141.665 bestätigte Fälle** (+ 6.729 im Vergleich zum Vortag). Die Gefährdung für die Gesundheit der Bevölkerung in Deutschland wird vom RKI als insgesamt hoch eingeschätzt, für Risikogruppen als sehr hoch.

Die Wahrscheinlichkeit für schwere und auch tödliche Krankheitsverläufe nimmt mit zunehmendem Alter und bestehenden Vorerkrankungen zu. Laut RKI gibt es zum o. g. Meldezeitpunkt **52.087 bestätigte Todesfälle** (+ 217 Fälle im Vergleich zum Vortag) in Deutschland aus allen 16 Bundesländern.

Gemäß RKI-Bericht vom 24.01.2021 werden die Reproduktionszahlen aktuell wie folgt geschätzt:

<b>Deutschland:</b>	<b>sensitiver R-Wert</b>	<b>= 1,13</b>	(95%-Prädiktionsintervall: 1,00 – 1,28)
	<b>7-Tage R-Wert</b>	<b>= 1,01</b>	(95%-Prädiktionsintervall: 0,94 – 1,08)
<b>NRW:</b>	<b>sensitiver R-Wert</b>	<b>= 1,13</b>	(95%-Prädiktionsintervall: 0,99 - 1,32)
	<b>7-Tage R-Wert</b>	<b>= 1,02</b>	(95%-Prädiktionsintervall: 0,95 - 1,12)

Das **Helmholtz-Zentrum für Infektionsforschung (HZI)** weist im Bericht vom 21.01.2021 aktuelle Reproduktionszahlen von **R = 0,96 (Bund) und R = 0,96 (NRW)** aus.

## 4. Maßnahmen (Schadenabwehr/Gefahrenabwehr)

### Durchführung von Lehr- und Praxisveranstaltungen sowie Prüfungen an den Hochschulen

Das aktuelle pandemische Geschehen erfordert auch für den Lehr- und Prüfungsbetrieb an Hochschulen weiterhin Regelungen zum Schutz vor Neuinfizierungen. Die Allgemeinverfügung vom 15. Dezember 2020 wurde überarbeitet.

- [Allgemeinverfügung zur Durchführung von Lehr- und Praxisveranstaltungen sowie Prüfungen an den Hochschulen - gültig seit 22. Januar 2021](#)



.....

## **Durchführung von Lehrveranstaltungen und Prüfungen an den Schulen des Gesundheitswesens in Nordrhein-Westfalen**

Das aktuelle pandemische Geschehen erfordert auch für den Lehr- und Prüfungsbetrieb an Schulen des Gesundheitswesens weiterhin Regelungen zum Schutz vor Neuinfektionen. Die entsprechende Allgemeinverfügung wurde an die aktuelle Coronaschutz-Verordnung angepasst. Sie gilt ab 26. Januar 2021.

- [Allgemeinverfügung zur Durchführung von Lehrveranstaltungen und Prüfungen an Schulen des Gesundheitswesens - gültig ab 26. Januar 2021](#)

## **Umsetzung des Anspruchs auf Testung in Bezug auf einen direkten Erregernachweis des Coronavirus SARS-CoV-2**

Angesichts der Pandemielage ist es erforderlich, besonders die sogenannten vulnerablen Personengruppen zu schützen. Das MAGS hat daher mit der Allgemeinverfügung zur Testverordnung des Bundes (TestV) angeordnet, dass Pflegeheime, ambulante Dienste und besondere Wohnformen der Eingliederungshilfe verpflichtet sind, ein Testkonzept zu entwickeln und Antigenschnelltests einzusetzen. Die Allgemeinverfügung gilt bis zum 31. Januar 2021.

- [Allgemeinverfügung „Umsetzung Testung“ - gültig ab 23. Januar 2021 \(incl. Anlage „Testkonzept“\)](#)
- [Coronavirus-Testverordnung des Bundesministeriums \(TestV\) vom 30. November 2020 \(PDF-Datei\)](#)

Die wesentlichen Rechtsnormen des MAGS mit Bezug zur Corona-Pandemie sind abrufbar unter: <https://www.mags.nrw/coronavirus-rechtlicheregelungen-nrw> .