



Ereignis: Neuartiges Coronavirus (SARS-CoV-2)

Bearbeiter/in: Magdalene Wilczek

Berichtszeitpunkt: 20. Januar 2021, 12:00 Uhr

1. Zahlen kompakt – Lage in Nordrhein-Westfalen

Inzidenz (7-Tage)	Bestätigte Fälle	Genesene*	Todesfälle	Infizierte*
113,0	456.846	395.400	9.473	52.000

Quelle: Elektronische Meldedaten der Gesundheitsämter gem. § 11 IfSG, Datenstand 20.01.2021, 00:00 Uhr.
*Schätzwerte auf Basis des Algorithmus des RKI.

Fallzahlen Corona in NRW 12.01. – 19.01.2021 *

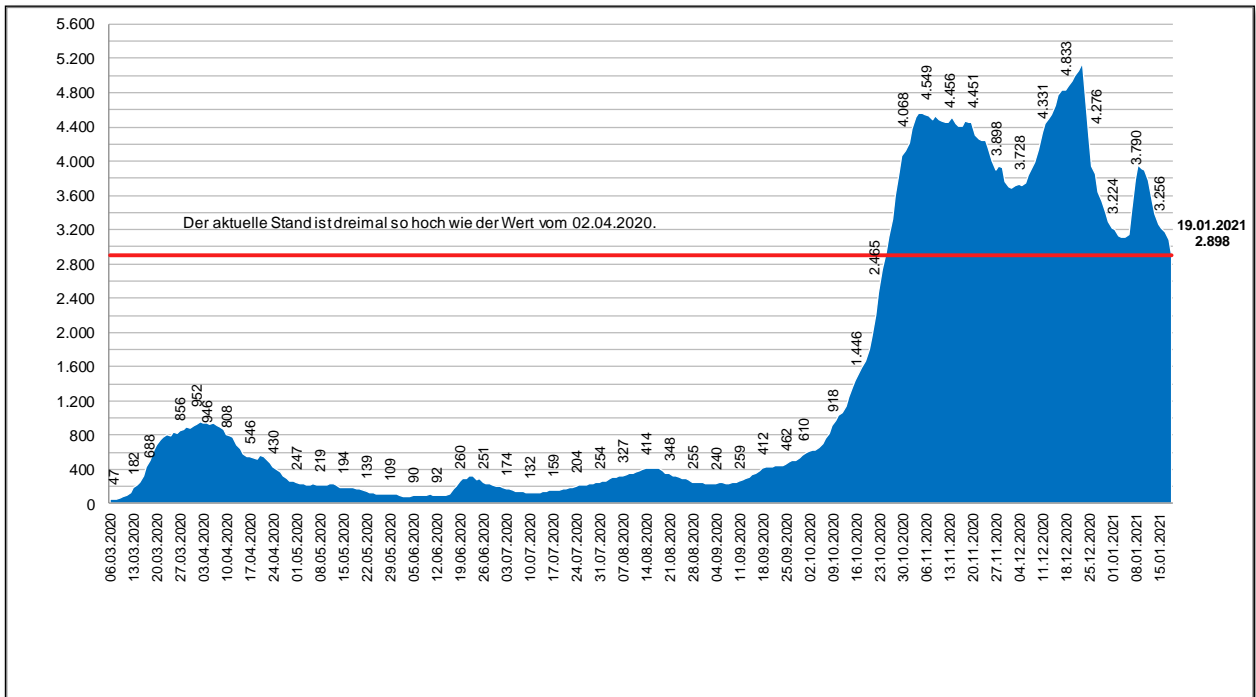
Datum	12. Jan	13. Jan	14. Jan	15. Jan	16. Jan	17. Jan	18. Jan	19. Jan
Infizierte	436.561	440.892	444.912	448.419	451.242	452.395	454.048	456.846
Täglicher Zuwachs (absolut)	4.063	4.331	4.020	3.507	2.823	1.153	1.653	2.798
Täglicher Zuwachs (prozentual)	0,94%	0,99%	0,91%	0,79%	0,63%	0,26%	0,37%	0,62%
Infizierte je 100.000 Einwohner*	2.432	2.457	2.479	2.499	2.514	2.521	2.530	2.545
Inzidenz (pro 100.000 EW) letzte 7-Tage	147,0	137,6	131,8	127,0	125,7	123,5	120,1	113,0
Todesfälle	8.902	9.002	9.092	9.189	9.254	9.310	9.364	9.473**

Quelle: Elektronische Meldedaten der Gesundheitsämter gem. § 11 IfSG, Datenstand 20.01.2021, 00:00 Uhr. Die Fallzahlen nach § 11 IfSG werden fortlaufend und rückwirkend für das jeweilige Datum gemeldet, sodass die gemeldeten Fallzahlen für die einzelnen Tage im vorliegenden Bericht regelmäßig jeweils höher sein werden als im vorangegangenen Bericht.

*Berechnungsgrundlage: 17.947.221 Einwohner in NRW.

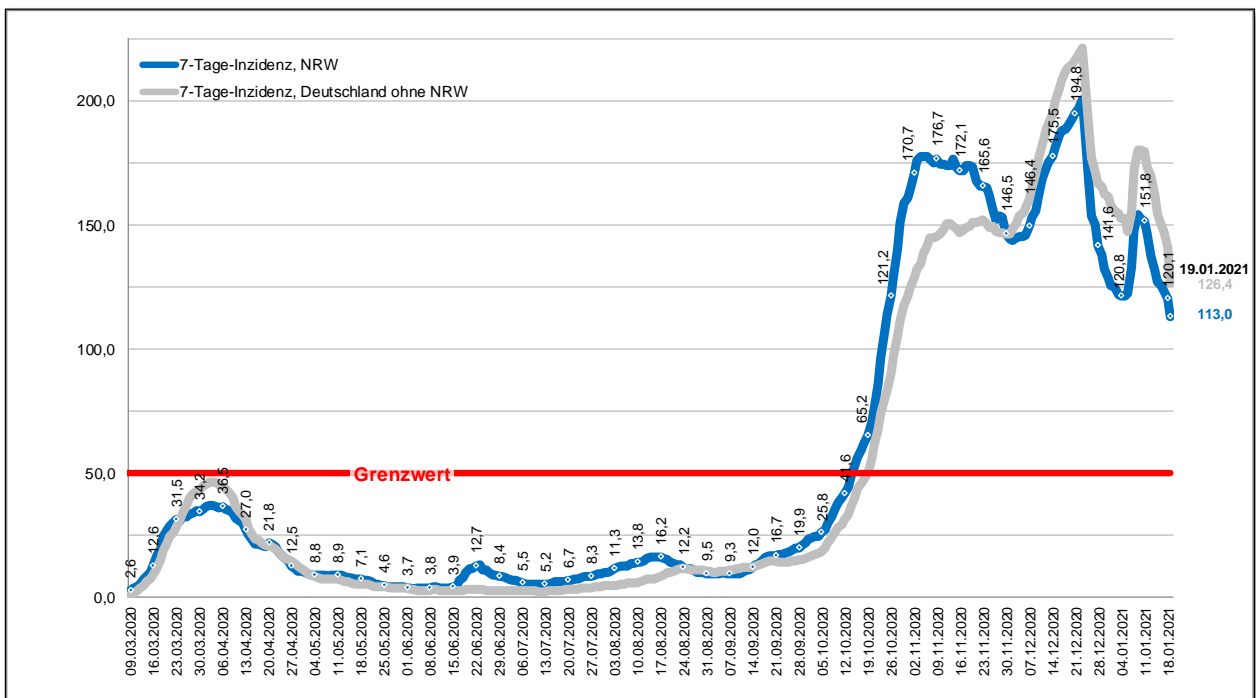
**Einschließlich 91 Todesfällen ohne Sterbedatum.

Gleitender 7-Tages-Durchschnitt* der neu gemeldeten Infektionen mit SARS-CoV-2 in NRW



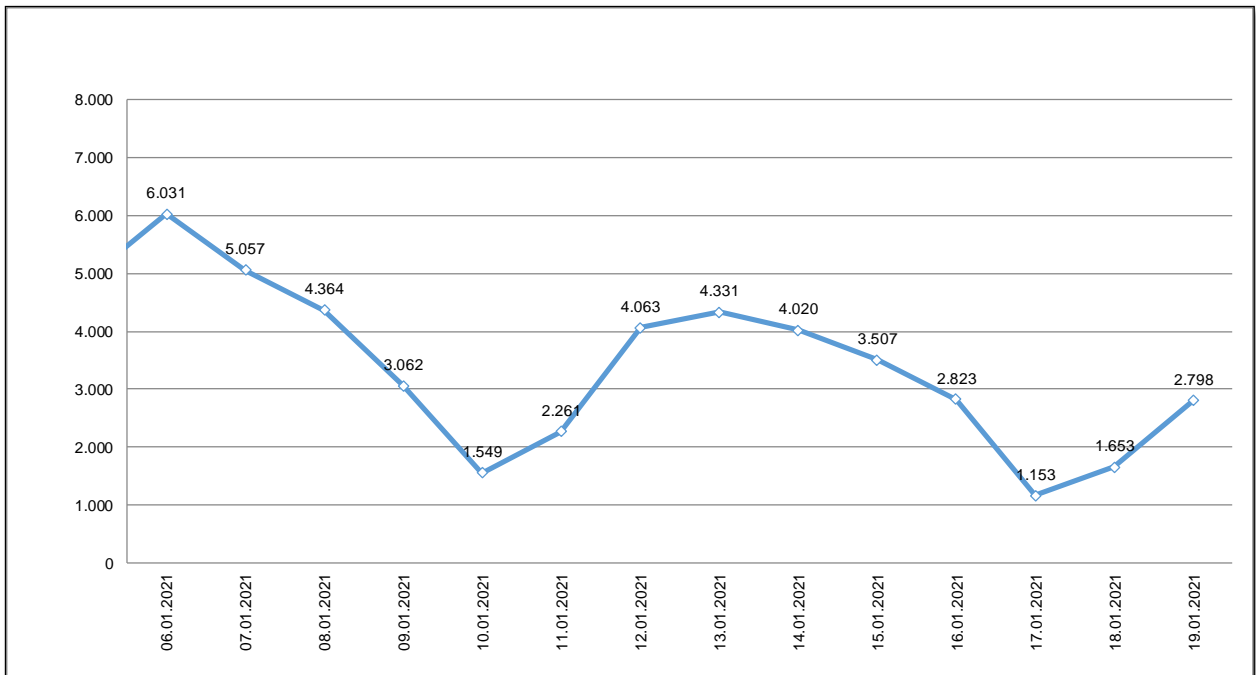
Quelle: Elektronische Meldedaten der Gesundheitsämter gem. § 11 IfSG, Datenstand 20.01.2021 00:00 Uhr. Eigene Berechnung LZG NRW* Mittelwert der neu gemeldeten Infektionen in den letzten sieben Tagen.

7-Tages-Inzidenz der SARS-CoV-2 Fälle in NRW pro 100.000 Einwohner im Vergleich



Quellen: Blaue Linie: Elektronische Meldedaten der Gesundheitsämter gem. § 11 IfSG, Datenstand 20.01.2021 0:00 Uhr. Graue Linie: RKI Dashboard, Datenstand 20.01.2021 00:00 Uhr, ausgelesen um 06:45 Uhr. Eigene Berechnung LZG.NRW.

In den letzten 14 Tagen neu gemeldete Infektionen mit SARS-CoV-2 in NRW



Quelle: Elektronische Meldedaten der Gesundheitsämter gem. § 11 IfSG, Datenstand 20.01.2021 00:00 Uhr.
Eigene Berechnung LZG.NRW.

Impfungen in Nordrhein-Westfalen

- Bis einschließlich 19.01.2021 sind **343.759** Impfungen erfolgt.

Bereits verimpft	
	kumulativ
19.01.2021	343.759

Weitere Planung	
	kumulativ
20.01.2021	375.679
21.01.2021	394.663

Quelle: MAGS NRW, 20.01.2021

Todesfälle nach Alter und Geschlecht in NRW

Altersgruppe	Alle		Männer		Frauen	
	Fälle	in % aller Todesfälle	Fälle	in % der männl. Todesfälle	Fälle	in % der weibl. Todesfälle
0 - 9 Jahre	3	0,0 %	1	0,0 %	2	0,0 %
10 - 19 Jahre	1	0,0 %	1	0,0 %	0	0,0 %
20 - 29 Jahre	10	0,1 %	6	0,1 %	4	0,1 %
30 - 39 Jahre	21	0,2 %	14	0,3 %	7	0,2 %
40 - 49 Jahre	70	0,7 %	48	1,0 %	22	0,5 %
50 - 59 Jahre	325	3,4 %	241	4,9 %	84	1,8 %
60 - 69 Jahre	788	8,3 %	535	10,9 %	251	5,5 %
70 - 79 Jahre	1.909	20,2 %	1.217	24,8 %	688	15,1 %
80 - 89 Jahre	4.298	45,4 %	2.159	44,0 %	2.128	46,8 %
90 Jahre und älter	2.041	21,5 %	681	13,9 %	1.355	29,8 %
Insgesamt*	9.473**	100,0 %	4.904***	100,0 %	4.547****	100,0 %
Anteil Männer/Frauen			51,8 %		48,0 %	

Quelle: Elektronische Meldedaten der Gesundheitsämter gem. § 11 IfSG, Datenstand 20.01.2021 00:00 Uhr.

Eigene Berechnung.

*Die Werte "Insgesamt" ergeben sich nicht automatisch aus der Summe der Fälle, vgl. Anmerkungen **, *** und ****.

**Für 22 Personen liegt keine Angabe zum Geschlecht vor.

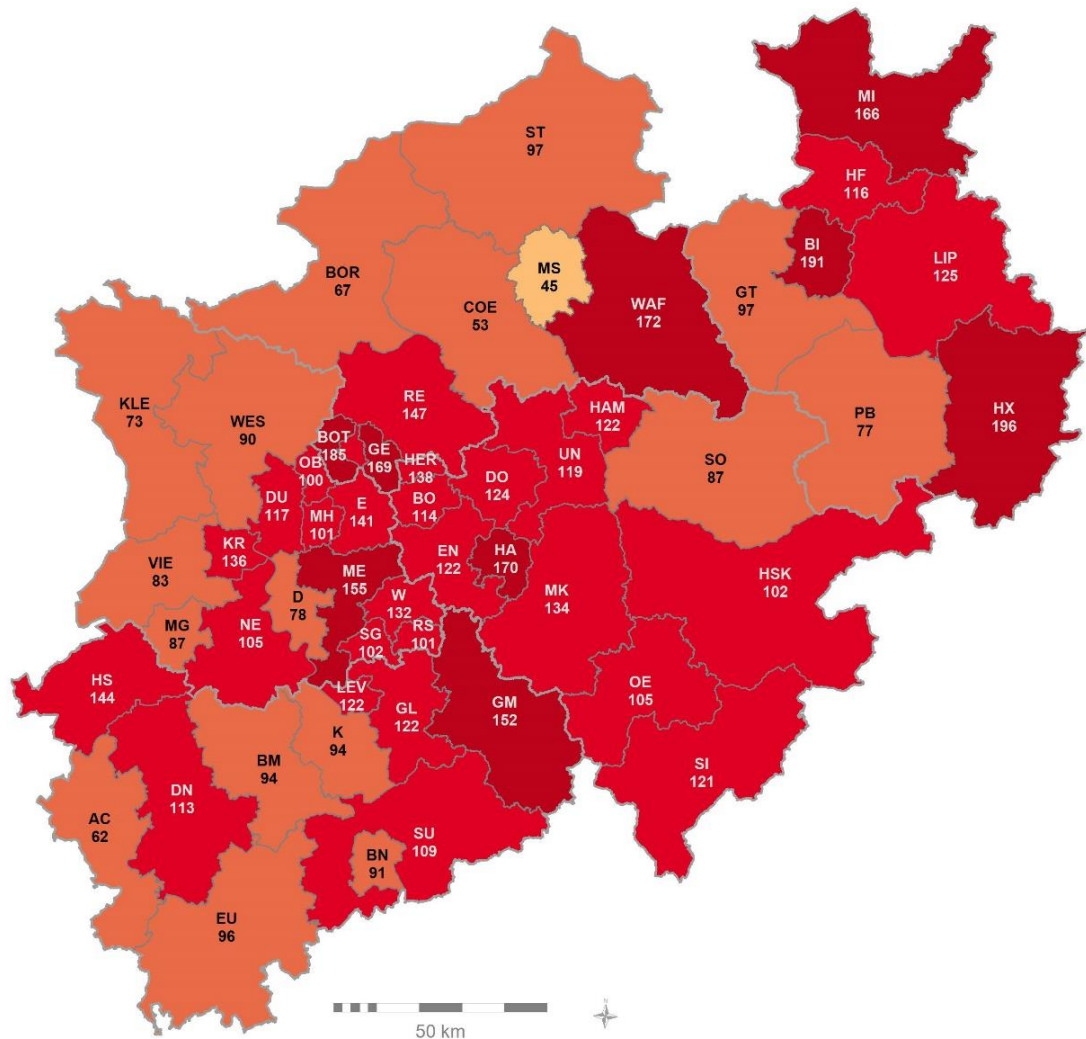
***Für einen Mann wurde keine Altersangabe gemacht.

****Für 6 Frauen wurde keine Altersangabe gemacht.

Weitere Informationen und Grafiken zu den nordrhein-westfälischen Fallzahlen sowie kommunale Einzelauswertungen sind täglich auch der Seite des LZG.NRW unter folgendem Link zu entnehmen:

https://www.lzg.nrw.de/inf_schutz/corona_meldelage/index.html

7-Tages-Inzidenz der SARS-CoV-2 Fälle in den Kreisen und kreisfreien Städten:
 Neue Meldungen vom 13.01.2021 bis 19.01.2021 pro 100.000 Einwohner*



— Kreise und kreisfreie Städte
 — Regierungsbezirke

Quelle: LZG.NRW 2020,
 Geobasis GfK 2019
 © LZG.NRW 2020

Quelle: Elektronische Meldedaten der Gesundheitsämter gem. § 11 IfSG, Datenstand 20.01.2021 00:00 Uhr. Eigene Berechnung LZG.NRW.

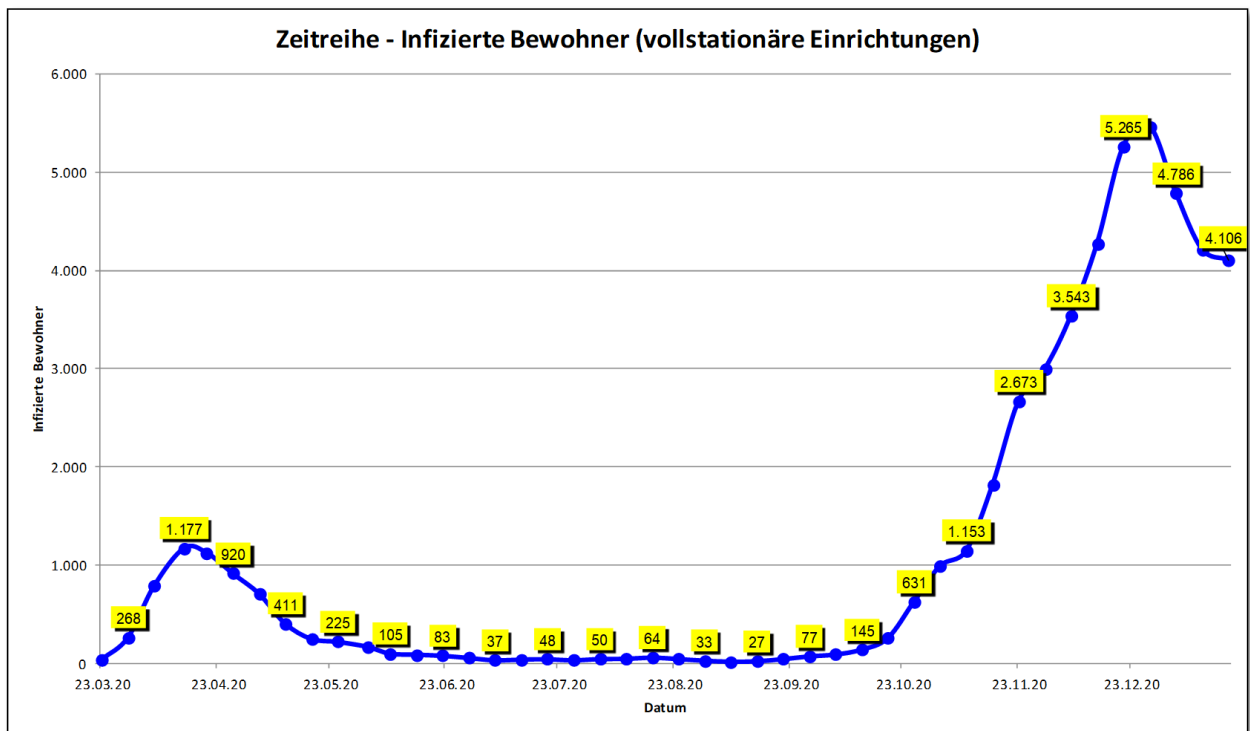
Aktuelle Corona-Situation in vollstationären Alten- und Pflegeeinrichtungen*
Aktuelle Situation der Bewohnerinnen und Bewohner

	19.01.	18.01.
Anzahl vollstationärer Einrichtungen mit infizierten Bewohnerinnen / Bewohnern	543	552
Anzahl aktuell infizierter Bewohnerinnen/ Bewohner in vollstationären Einrichtungen	4.067	4.106
Anzahl Todesfälle in vollstationären Einrichtungen (kumuliert)	4.070	3.994

Aktuelle Situation des Personals

	19.01.	18.01.
Anzahl vollstationärer Einrichtungen mit infiziertem Personal	541	558
Anzahl aktuell infiziertes Personal in vollstationären Einrichtungen	2.007	2.018
Anzahl Personal in vollstationären Einrichtungen in Quarantäne	2.272	2.380

**Kleinere Abweichungen kommen aufgrund unklarer Eingaben bei der Einrichtungsart zustande.*



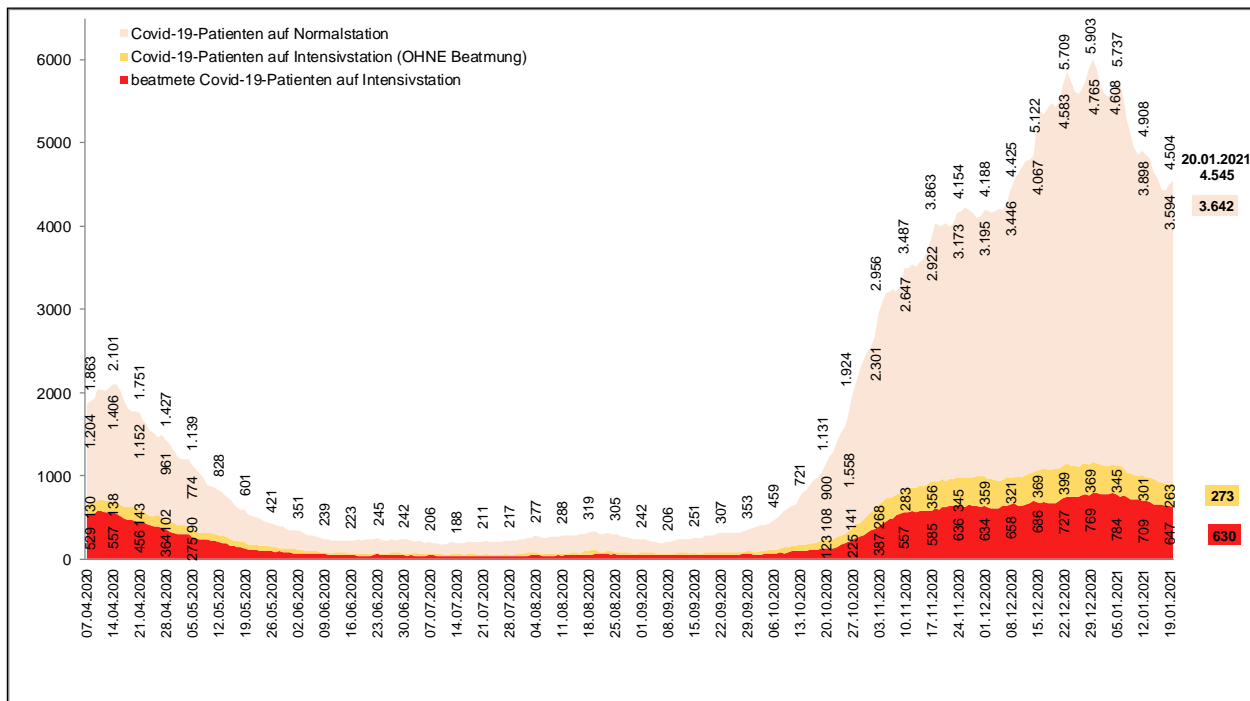
Datenstand Tabelle 19.01.2021 / Wochengrafik 18.01.2021: Die Abfrage der Daten bei den Alten- und Pflegeeinrichtungen erfolgt durch die Behörden nach dem Wohn- und Teilhabegesetz nur von Montag-Freitag (außer an Feiertagen). Zu beachten ist ferner, dass alle Zahlen jeweils den aktuellen Wert angeben. D. h. insbesondere, dass bei den infizierten Menschen nur diejenigen erfasst sind, die an dem jeweils genannten Datum auch noch infiziert waren. Nach Erkrankung negativ getestete Personen werden nicht mehr erfasst. Die Anzahl der verstorbenen Menschen beinhaltet alle verstorbenen Infizierten einer Einrichtung, unabhängig vom Sterbeort. Das Sterbedatum kann vom Meldedatum abweichen.

Fälle in stationärer Behandlung

Gesamtfallzahl stationäre Behandlung*	davon intensivmedizinische Behandlung*	davon mit Beatmung*
4.545	903	630
(+ 41 / + 0,9 %)**	(- 7 / - 0,8 %)**	(- 17 / - 2,6 %)**

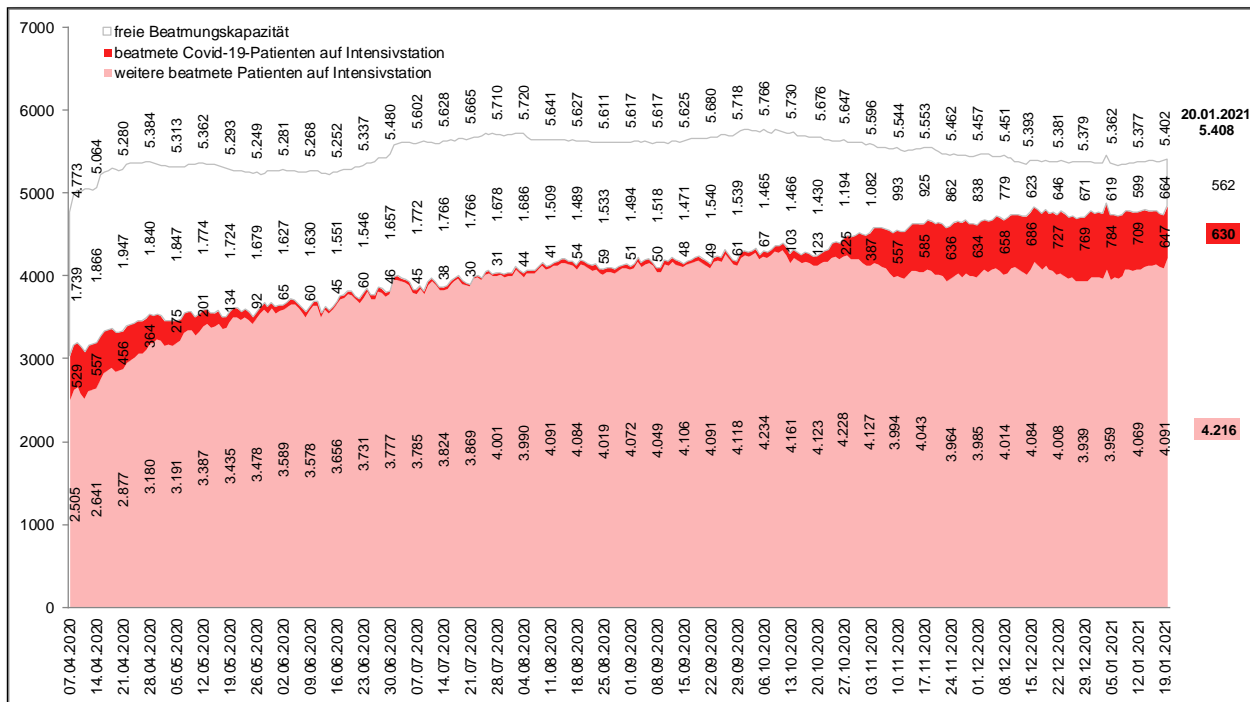
*Stand: 20.01.2021, 00:01 Uhr – Quelle: IG-NRW **Änderung gegenüber Vortag.

Covid-19 Patienten in Krankenhäusern



Quelle: IG-NRW, Datenstand 20.01.2021 00:01 Uhr. Eigene Berechnung LZG.NRW.

Intensivbetten MIT Beatmung (ICU High Care): Kapazität und Nutzung*



Quelle: IG-NRW, Datenstand 20.01.2021 00:01 Uhr. Eigene Berechnung LZG.NRW.

*Die Kliniken tragen ihre Bestände selbst ein. Abweichungen zum Feststellungsbescheid möglich.

.....

2. Informationsquellen

Lageberichte, Sofortmeldungen, LZG.NRW, bis einschließlich 12:00 Uhr.

3. Allgemeine Lage / Überblick in Deutschland

Das RKI meldet mit Stand 20.01.2021 (00:00 Uhr) für **Deutschland** insgesamt **2.068.002 bestätigte Fälle** (+ 15.974 im Vergleich zum Vortag). Die Gefährdung für die Gesundheit der Bevölkerung in Deutschland wird vom RKI als insgesamt hoch eingeschätzt, für Risikogruppen als sehr hoch.

Die Wahrscheinlichkeit für schwere und auch tödliche Krankheitsverläufe nimmt mit zunehmendem Alter und bestehenden Vorerkrankungen zu. Laut RKI gibt es zum o. g. Meldezeitpunkt **48.770 bestätigte Todesfälle** (+ 1.148 Fälle im Vergleich zum Vortag) in Deutschland aus allen 16 Bundesländern.

Gemäß RKI-Bericht vom 18.01.2021 werden die Reproduktionszahlen aktuell wie folgt geschätzt:

Deutschland:	sensitiver R-Wert	= 0,87	(95%-Prädiktionsintervall: 0,74 – 1,00)
	7-Tage R-Wert	= 0,87	(95%-Prädiktionsintervall: 0,81 – 0,92)
NRW:	sensitiver R-Wert	= 0,93	(95%-Prädiktionsintervall: 0,79 - 1,05)
	7-Tage R-Wert	= 0,91	(95%-Prädiktionsintervall: 0,84 - 0,99)

Das **Helmholtz-Zentrum für Infektionsforschung (HZI)** weist im Bericht vom 18.01.2021 aktuelle Reproduktionszahlen von **R = 1,09 (Bund) und R = 1,11 (NRW)** aus.

4. Maßnahmen (Schadenabwehr/Gefahrenabwehr)

Die wesentlichen Rechtsnormen des MAGS mit Bezug zur Corona-Pandemie sind abrufbar unter: <https://www.mags.nrw/coronavirus-rechtlicheregelungen-nrw> .