



**Ereignis:** Neuartiges Coronavirus (SARS-CoV-2)

**Bearbeiter/in:** Joanna Agu

**Berichtszeitpunkt:** 04. Januar 2021, 12:00 Uhr

## 1. Zahlen kompakt – Lage in Nordrhein-Westfalen

**Hinweis:** Bei den gemeldeten Zahlen ist zu berücksichtigen, dass während und nach den Feiertagen weniger getestet wurde sowie nicht alle Gesundheitsämter an allen Tagen Fallzahlen gemeldet haben.

Inzidenz (7-Tage)	Bestätigte Fälle	Genesene*	Todesfälle	Infizierte*
120,5	402.509	332.600	6.820	63.100

Quelle: Elektronische Meldedaten der Gesundheitsämter gem. § 11 IfSG, Datenstand 04.01.2021, 00:00 Uhr.  
\*Schätzwerte auf Basis des Algorithmus des RKI.

## Fallzahlen Corona in NRW 27.12. – 03.01.2021 \*

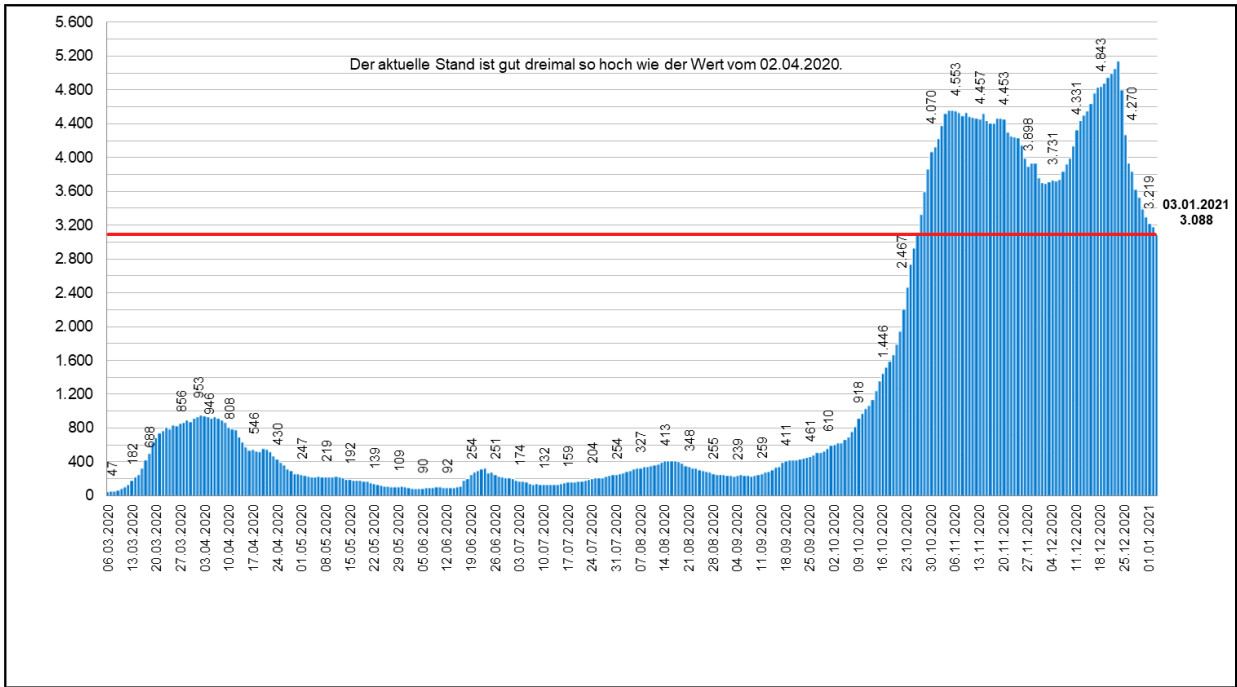
Datum	27. Dez	28. Dez	29. Dez	30. Dez	31. Dez	01. Jan	02. Jan	03. Jan
<b>Infizierte</b>	380.891	383.503	388.398	394.198	397.332	399.037	400.815	<b>402.509</b>
<b>Täglicher Zuwachs (absolut)</b>	2.325	2.612	4.895	5.800	3.134	1.705	1.778	<b>1.694</b>
<b>Täglicher Zuwachs (prozentual)</b>	0,61%	0,69%	1,28%	1,49%	0,80%	0,43%	0,45%	<b>0,42%</b>
<b>Infizierte je 100.000 Einwohner*</b>	2.122	2.137	2.164	2.196	2.214	2.223	2.233	<b>2.243</b>
<b>Inzidenz (pro 100.000 EW) letzte 7-Tage</b>	149,9	141,6	137,8	132,4	128,5	125,5	124,0	<b>120,5</b>
<b>Todesfälle</b>	6.396	6.504	6.576	6.649	6.698	6.742	6.772	<b>6.820**</b>

Quelle: Elektronische Meldedaten der Gesundheitsämter gem. § 11 IfSG, Datenstand 04.01.2021, 00:00 Uhr. Die Fallzahlen nach § 11 IfSG werden fortlaufend und rückwirkend für das jeweilige Datum gemeldet, sodass die gemeldeten Fallzahlen für die einzelnen Tage im vorliegenden Bericht regelmäßig jeweils höher sein werden als im vorangegangenen Bericht.

\*Berechnungsgrundlage: 17.947.221 Einwohner in NRW.

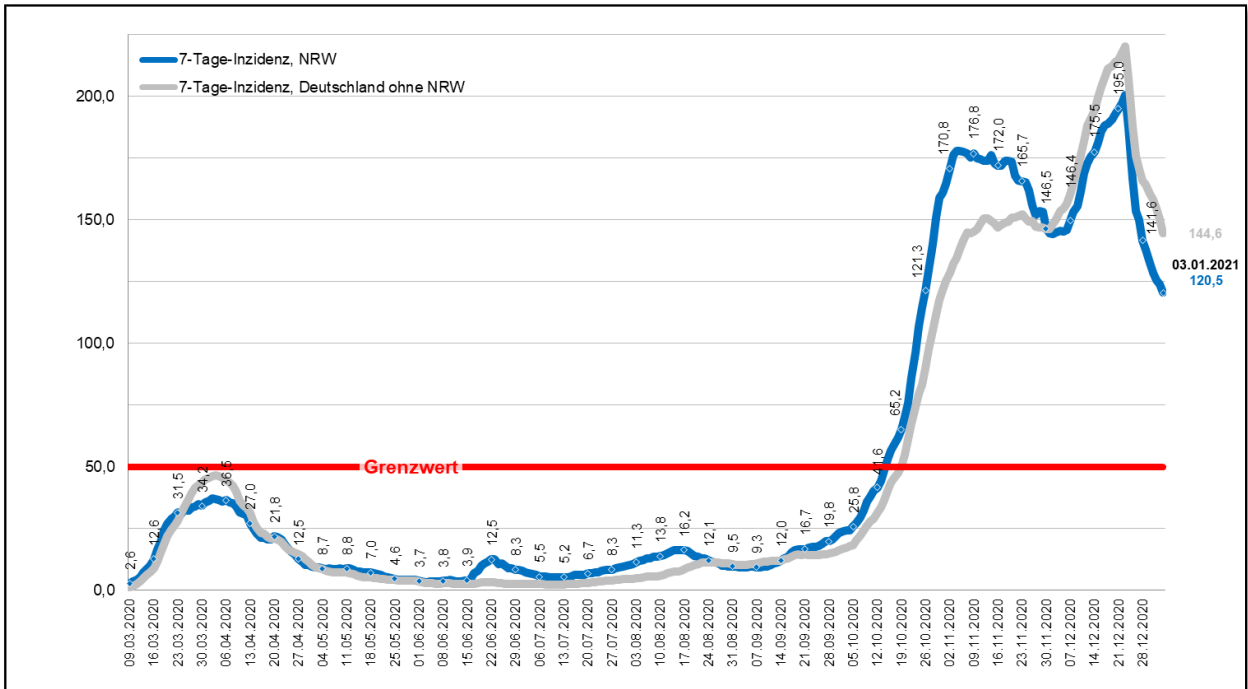
\*\*Einschließlich 38 Todesfällen ohne Sterbedatum.

## Gleitender 7-Tages-Durchschnitt\* der neu gemeldeten Infektionen mit SARS-CoV-2 in NRW



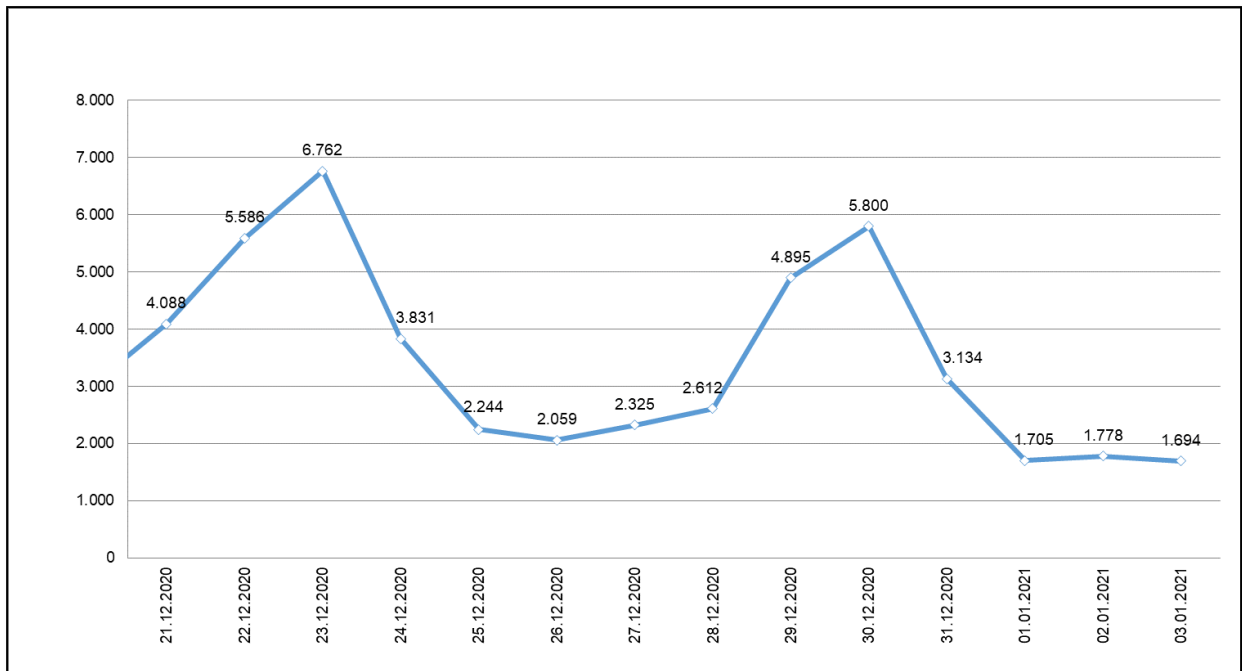
Quelle: Elektronische Meldedaten der Gesundheitsämter gem. § 11 IfSG, Datenstand 04.01.2021 00:00 Uhr. Eigene Berechnung LZG.NRW.\* Mittelwert der neu gemeldeten Infektionen in den letzten sieben Tagen.

## 7-Tages-Inzidenz der SARS-CoV-2 Fälle in NRW pro 100.000 Einwohner im Vergleich



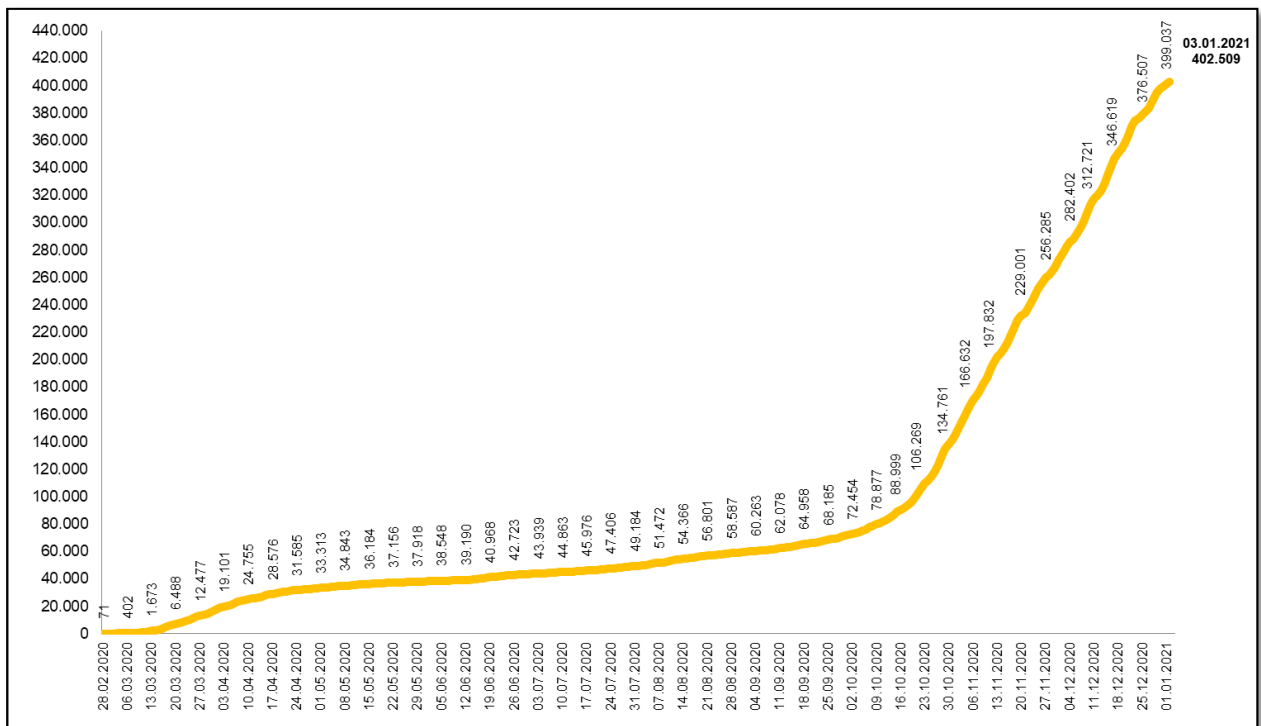
Quellen: Blaue Linie: Elektronische Meldedaten der Gesundheitsämter gem. § 11 IfSG, Datenstand 04.01.2021 0:00 Uhr. Graue Linie: RKI Dashboard, Datenstand 04.01.2021 00:00 Uhr, ausgelesen um 08:00 Uhr. Eigene Berechnung LZG.NRW.

## In den letzten 14 Tagen neu gemeldete Infektionen mit SARS-CoV-2 in NRW



Quelle: Elektronische Meldedaten der Gesundheitsämter gem. § 11 IfSG, Datenstand 04.01.2021 00:00 Uhr.  
Eigene Berechnung LZG.NRW.

## Bestätigte Infektionen mit SARS-CoV-2 in NRW



Quelle: Elektronische Meldedaten der Gesundheitsämter gem. § 11 IfSG, Datenstand 04.01.2021 00:00 Uhr.

**Todesfälle nach Alter und Geschlecht in NRW**

Altersgruppe	Alle		Männer		Frauen	
	Fälle	in % aller Todesfälle	Fälle	in % der männl. Todesfälle	Fälle	in % der weibl. Todesfälle
0 - 9 Jahre	4	0,1 %	2	0,1 %	2	0,1 %
10 - 19 Jahre	2	0,0 %	2	0,1 %	0	0,0 %
20 - 29 Jahre	9	0,1 %	6	0,2 %	3	0,1 %
30 - 39 Jahre	20	0,3 %	14	0,4 %	6	0,2 %
40 - 49 Jahre	64	0,9 %	45	1,2 %	19	0,6 %
50 - 59 Jahre	256	3,8 %	192	5,3 %	64	2,0 %
60 - 69 Jahre	605	8,9 %	417	11,5 %	188	5,9 %
70 - 79 Jahre	1.391	20,4 %	877	24,2 %	512	16,0 %
80 - 89 Jahre	3.073	45,1 %	1.571	43,3 %	1.500	47,0 %
90 Jahre und älter	1.392	20,4 %	498	13,7 %	894	28,0 %
<b>Insgesamt*</b>	<b>6.820**</b>	100,0 %	<b>3.624</b>	100,0 %	<b>3.192***</b>	100,0 %
Anteil Männer/Frauen			53,1 %		46,8 %	

Quelle: Elektronische Meldedaten der Gesundheitsämter gem. § 11 IfSG, Datenstand 04.01.2021 00:00 Uhr. Eigene Berechnung.

\*Die Werte "Insgesamt" ergeben sich nicht automatisch aus der Summe der Fälle, vgl. Anmerkungen \*\* und \*\*\*.

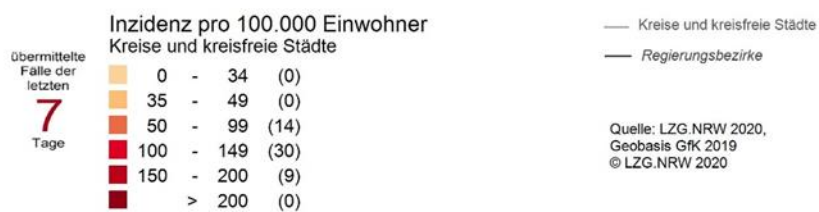
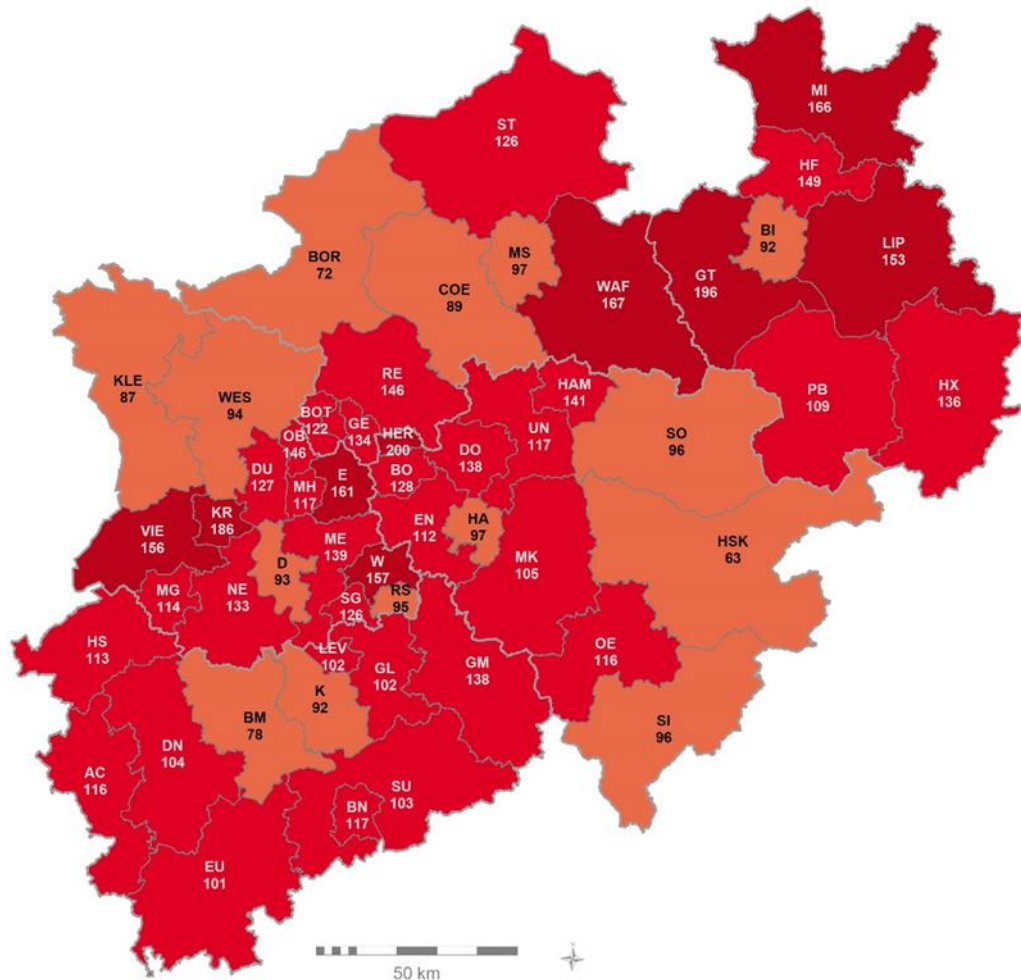
\*\*Für 4 Personen liegt keine Angabe zum Geschlecht vor.

\*\*\*Für 4 Frauen wurde keine Altersangabe gemacht.

Weitere Informationen und Grafiken zu den nordrhein-westfälischen Fallzahlen sowie kommunale Einzelauswertungen sind täglich auch der Seite des LZG.NRW unter folgendem Link zu entnehmen:

[https://www.lzg.nrw.de/inf\\_schutz/corona\\_meldelage/index.html](https://www.lzg.nrw.de/inf_schutz/corona_meldelage/index.html)

**7-Tages-Inzidenz der SARS-CoV-2 Fälle in den Kreisen und kreisfreien Städten:  
Neue Meldungen vom 28.12. bis 03.01.2021 pro 100.000 Einwohner\***



Quelle: Elektronische Meldedaten der Gesundheitsämter gem. § 11 IfSG, Datenstand 04.01.2021 00:00 Uhr. Eigene Berechnung LZG.NRW.

## Aktuelle Corona-Situation in vollstationären Alten- und Pflegeeinrichtungen\*

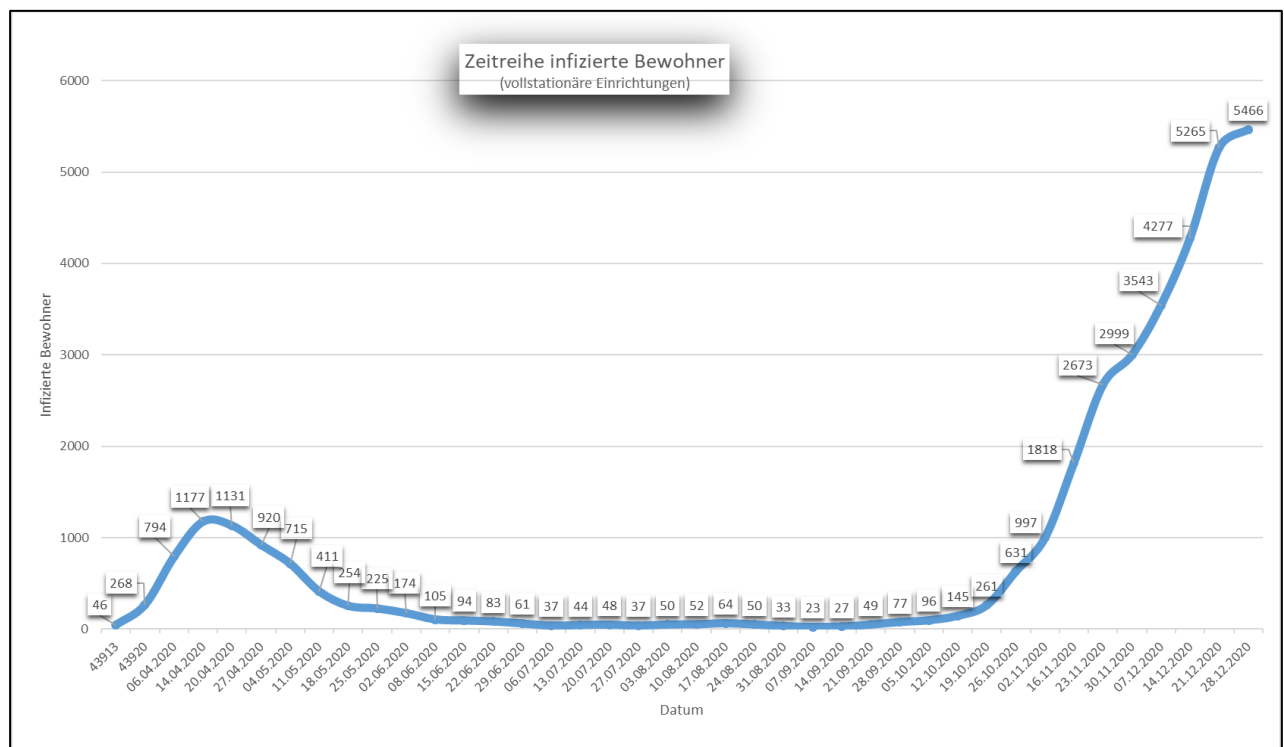
### Aktuelle Situation der Bewohnerinnen und Bewohner

	30.12.	28.12.
Anzahl vollstationärer Einrichtungen mit infizierten Bewohnerinnen / Bewohnern	640	647
Anzahl aktuell infizierter Bewohnerinnen/ Bewohner in vollstationären Einrichtungen	5.100	5.466
Anzahl Todesfälle in vollstationären Einrichtungen (kumuliert)	2.827	2.678

### Aktuelle Situation des Personals

	30.12.	28.12.
Anzahl vollstationärer Einrichtungen mit infiziertem Personal	658	680
Anzahl aktuell infiziertes Personal in vollstationären Einrichtungen	2.270	2.395
Anzahl Personal in vollstationären Einrichtungen in Quarantäne	2.889	3.035

\*Kleinere Abweichungen kommen aufgrund unklarer Eingaben bei der Einrichtungsart zustande.



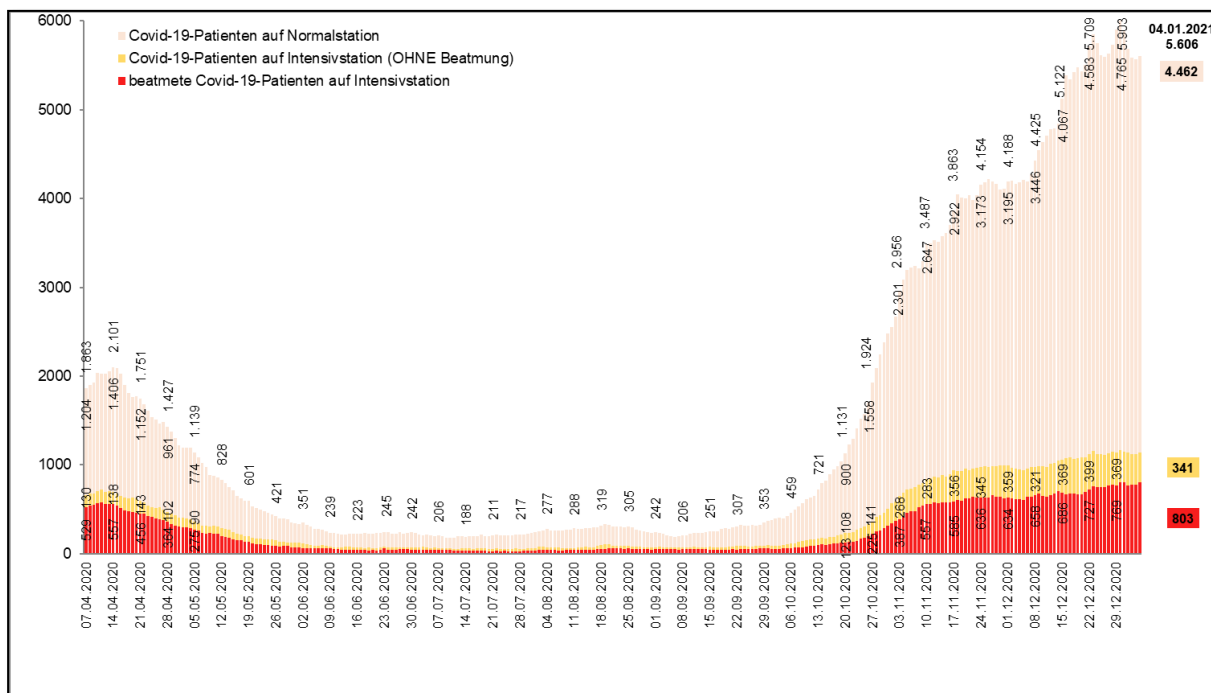
Datenstand Tabelle 30.12.2020 / Wochengrafik 28.12.2020: Die Abfrage der Daten bei den Alten- und Pflegeeinrichtungen erfolgt durch die Behörden nach dem Wohn- und Teilhabegesetz nur von Montag-Freitag (außer an Feiertagen). Zu beachten ist ferner, dass alle Zahlen jeweils den aktuellen Wert angeben. D. h. insbesondere, dass bei den infizierten Menschen nur diejenigen erfasst sind, die an dem jeweils genannten Datum auch noch infiziert waren. Nach Erkrankung negativ getestete Personen werden nicht mehr erfasst. Die Anzahl der verstorbenen Menschen beinhaltet alle verstorbenen Infizierten einer Einrichtung, unabhängig vom Sterbeort. Das Sterbedatum kann vom Meldedatum abweichen.

## Fälle in stationärer Behandlung

Gesamtfallzahl stationäre Behandlung*	davon intensivmedizinische Behandlung*	davon mit Beatmung*
<b>5.606</b>	<b>1.144</b>	<b>803</b>
<b>(+ 41 / + 0,7 %) **</b>	<b>(+ 25 / + 2,2 %) **</b>	<b>(+ 24 / + 3,0 %) **</b>

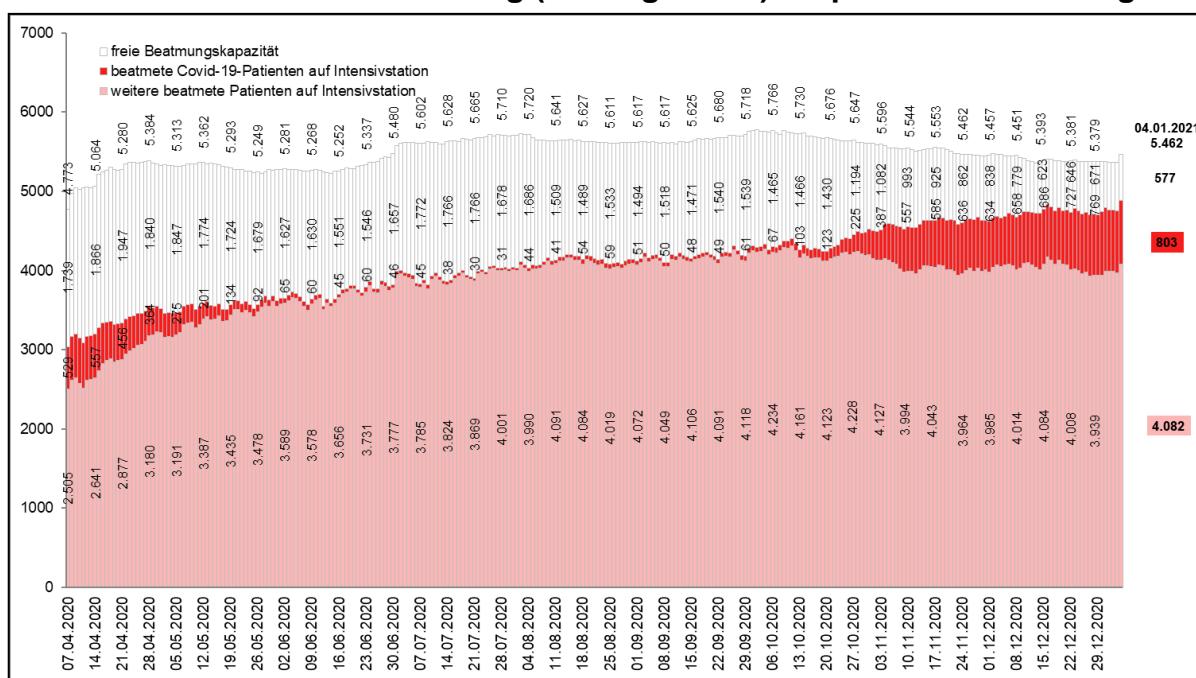
\*Stand: 04.01.2021, 00:01 Uhr – Quelle: IG-NRW \*\*Änderung gegenüber Vortag.

## Covid-19 Patienten in Krankenhäusern



Quelle: IG-NRW, Datenstand 04.01.2021 00:01 Uhr. Eigene Berechnung LZG.NRW.

## Intensivbetten MIT Beatmung (ICU High Care): Kapazität und Nutzung\*



Quelle: IG-NRW, Datenstand 04.01.2021 00:01 Uhr. Eigene Berechnung LZG.NRW.  
\*Die Kliniken tragen ihre Bestände selbst ein. Abweichungen zum Feststellungsbescheid möglich.



.....

## 2. Informationsquellen

Lageberichte, Sofortmeldungen, LZG.NRW, bis einschließlich 12:00 Uhr.

## 3. Allgemeine Lage / Überblick in Deutschland

Das RKI meldet mit Stand 04.01.2021 (00:00 Uhr) für **Deutschland** insgesamt **1.775.513 bestätigte Fälle** (+ 9.847 im Vergleich zum Vortag). Die Gefährdung für die Gesundheit der Bevölkerung in Deutschland wird vom RKI als insgesamt hoch eingeschätzt, für Risikogruppen als sehr hoch.

Die Wahrscheinlichkeit für schwere und auch tödliche Krankheitsverläufe nimmt mit zunehmendem Alter und bestehenden Vorerkrankungen zu. Laut RKI gibt es zum o. g. Meldezeitpunkt **34.574 bestätigte Todesfälle** (+ 302 Fälle im Vergleich zum Vortag) in Deutschland aus allen 16 Bundesländern.

Gemäß RKI-Bericht vom 03.01.2021 werden die Reproduktionszahlen aktuell wie folgt geschätzt:

<b>Deutschland:</b>	<b>sensitiver R-Wert</b>	<b>= 1,11</b>	(95%-Prädiktionsintervall: 0,93 – 1,33)
	<b>7-Tage R-Wert</b>	<b>= 0,91</b>	(95%-Prädiktionsintervall: 0,82 – 0,99)
<b>NRW:</b>	<b>sensitiver R-Wert</b>	<b>= 1,11</b>	(95%-Prädiktionsintervall: 0,93 – 1,26)
	<b>7-Tage R-Wert</b>	<b>= 0,89</b>	(95%-Prädiktionsintervall: 0,80 – 0,97)

Das **Helmholtz-Zentrum für Infektionsforschung (HZI)** weist im Bericht vom 01.01.2021 aktuelle Reproduktionszahlen von **R = 0,83 (Bund)** und **R = 0,80 (NRW)** aus.

## 4. Maßnahmen (Schadenabwehr/Gefahrenabwehr)

### **Verordnung zum Schutz vor Neuinfizierungen mit dem Coronavirus SARS-CoV-2 (Corona-Schutzverordnung) - in der ab 31. Dezember 2020 gültigen Fassung**

Die Corona-Schutzverordnung wurde in einigen Details noch einmal aktualisiert. Insbesondere wurde konkretisiert, wie Kreise und kreisfreie Städte agieren sollen, wenn die sogenannte 7-Tage-Inzidenz den Wert von 200 Neuinfektionen pro 100.000 Einwohner übersteigt.

- [Corona-Schutzverordnung \(CoronaSchVO\) - gültig ab 31. Dezember 2020](#)
- [Konsolidierte Begründung zur Corona-Schutzverordnung \(Stand: 30. Dezember 2020\)](#)
- [Bußgeldkatalog zur Coronaschutzverordnung - gültig seit 18. Dezember 2020](#)
- [Sonderseite mit den wichtigsten Erläuterungen zur Corona-Schutzverordnung](#)



.....

## **Verordnung zum Schutz vor Neuinfizierungen mit dem Coronavirus SARS-CoV-2 in Bezug auf Ein- und Rückreisende aus Risikogebieten (Corona-Einreiseverordnung) - in der ab 31. Dezember 2020 gültigen Fassung**

Die Corona-Einreiseverordnung wurde in einigen Details noch einmal aktualisiert. Für alle Personen, die aus Großbritannien und Nordirland oder aus Südafrika nach Nordrhein-Westfalen einreisen, gilt weiterhin, dass sie sich unverzüglich in Quarantäne begeben müssen. Auch die Testpflicht auf das Coronavirus für Einreisende aus anderen ausländischen Risikogebieten bleibt bestehen.

- [Corona-Einreiseverordnung für Einreisende aus ausländischen Risikogebieten - gültig ab 31. Dezember 2020](#)
- [Konsolidierte Begründung zur Corona-Einreiseverordnung \(Stand: 30. Dezember 2020\)](#)

## **Umsetzung des Anspruchs auf Testung in Bezug auf einen direkten Erregernachweis des Coronavirus SARS-CoV-2**

Angesichts der Pandemielage ist es erforderlich, besonders die sogenannten vulnerablen Personengruppen zu schützen. Das MAGS hat daher mit der Allgemeinverfügung zur Testverordnung des Bundes (TestV) angeordnet, dass Pflegeheime, ambulante Dienste und besondere Wohnformen der Eingliederungshilfe verpflichtet sind, ein Testkonzept zu entwickeln und Antigenschnelltests einzusetzen.

- [Allgemeinverfügung „Umsetzung Testung“ - gültig ab 1. Januar 2021 \(incl. Anlage „Testkonzept“\)](#)
- [Coronavirus-Testverordnung des Bundesministeriums \(TestV\) vom 30. November 2020 \(PDF-Datei\)](#)

Die wesentlichen Rechtsnormen des MAGS mit Bezug zur Corona-Pandemie sind abrufbar unter: <https://www.mags.nrw/coronavirus-rechtlicheregelungen-nrw> .