



**Ereignis:** Neuartiges Coronavirus (SARS-CoV-2)

**Bearbeiter/in:** Nâlân Öztürk

**Berichtszeitpunkt:** 29. Dezember 2020, 12:00 Uhr

**(Der nächste Lagebericht erscheint am 04.01.2021)**

## 1. Zahlen kompakt – Lage in Nordrhein-Westfalen

**Hinweis:** Bei den gemeldeten Zahlen ist zu berücksichtigen, dass während und nach den Feiertagen weniger getestet wurde sowie nicht alle Gesundheitsämter an allen Tagen Fallzahlen gemeldet haben.

Inzidenz (7-Tage)	Bestätigte Fälle	Genesene*	Todesfälle	Infizierte*
138,8	382.998	308.400	6.226	68.400

Quelle: Elektronische Meldedaten der Gesundheitsämter gem. § 11 IfSG, Datenstand 29.12.2020, 00:00 Uhr.  
\*Schätzwerte auf Basis des Algorithmus des RKI.

## Fallzahlen Corona in NRW 21.12. – 28.12.2020 \*

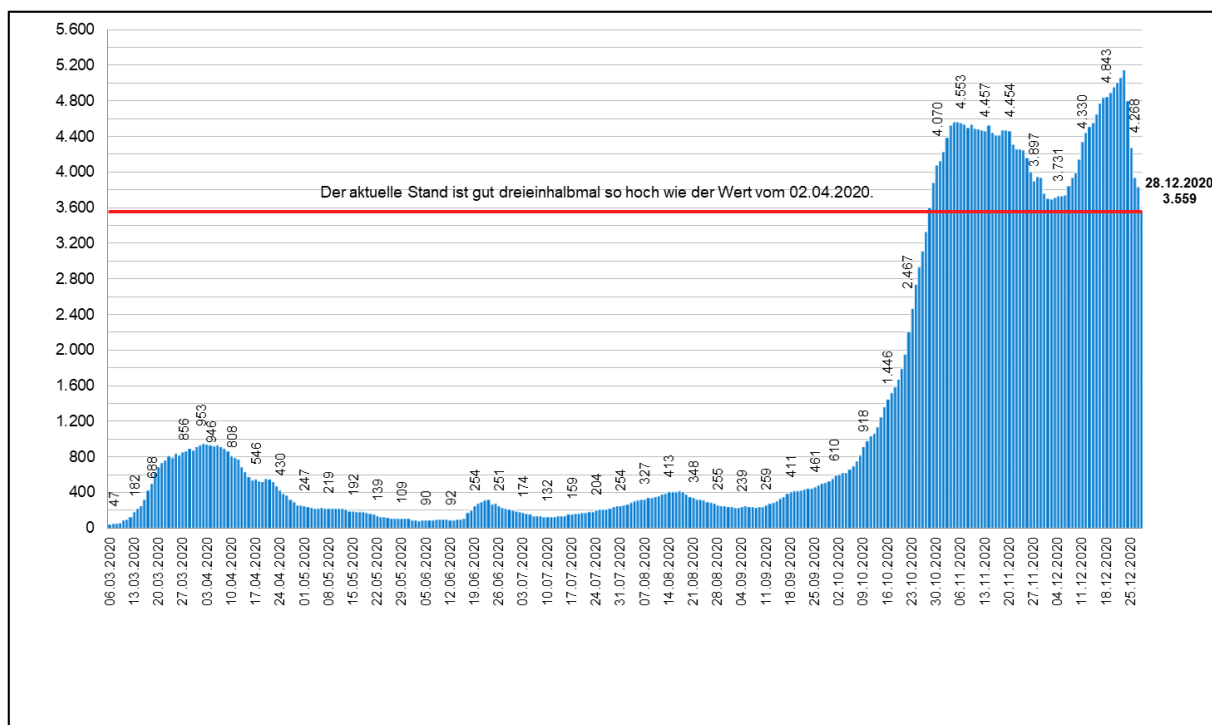
Datum	21. Dez	22. Dez	23. Dez	24. Dez	25. Dez	26. Dez	27. Dez	28. Dez
Infizierte	358.088	363.671	370.430	374.248	376.493	378.533	380.791	382.998
Täglicher Zuwachs (absolut)	4.089	5.583	6.759	3.818	2.245	2.040	2.258	2.207
Täglicher Zuwachs (prozentual)	1,16%	1,56%	1,86%	1,03%	0,60%	0,54%	0,60%	0,58%
Infizierte je 100.000 Einwohner*	1.995	2.026	2.064	2.085	2.098	2.109	2.122	2.134
Inzidenz (pro 100.000 EW) letzte 7-Tage	195,0	197,2	200,4	187,1	166,5	153,2	149,3	138,8
Todesfälle	5.705	5.807	5.911	5.970	6.033	6.089	6.163	6.226**

Quelle: Elektronische Meldedaten der Gesundheitsämter gem. § 11 IfSG, Datenstand 29.12.2020, 00:00 Uhr. Die Fallzahlen nach § 11 IfSG werden fortlaufend und rückwirkend für das jeweilige Datum gemeldet, sodass die gemeldeten Fallzahlen für die einzelnen Tage im vorliegenden Bericht regelmäßig jeweils höher sein werden als im vorangegangenen Bericht.

\*Berechnungsgrundlage: 17.947.221 Einwohner in NRW.

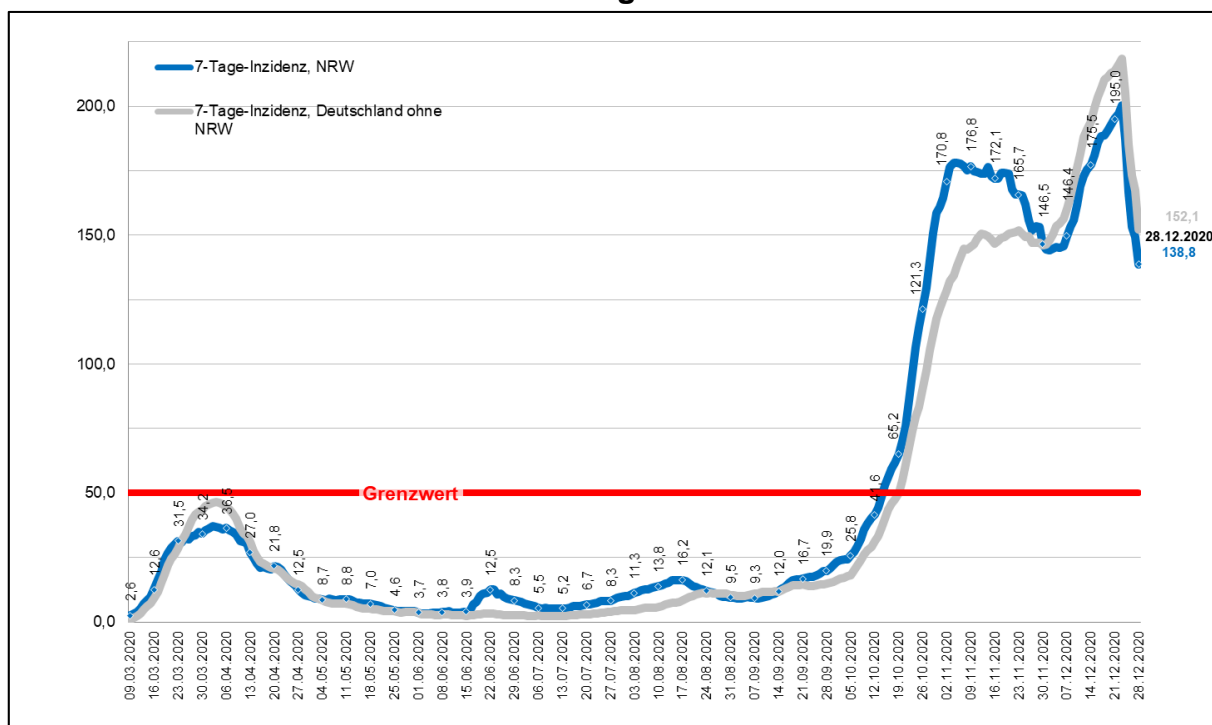
\*\*Einschließlich 34 Todesfällen ohne Sterbedatum.

## Gleitender 7-Tages-Durchschnitt\* der neu gemeldeten Infektionen mit SARS-CoV-2 in NRW



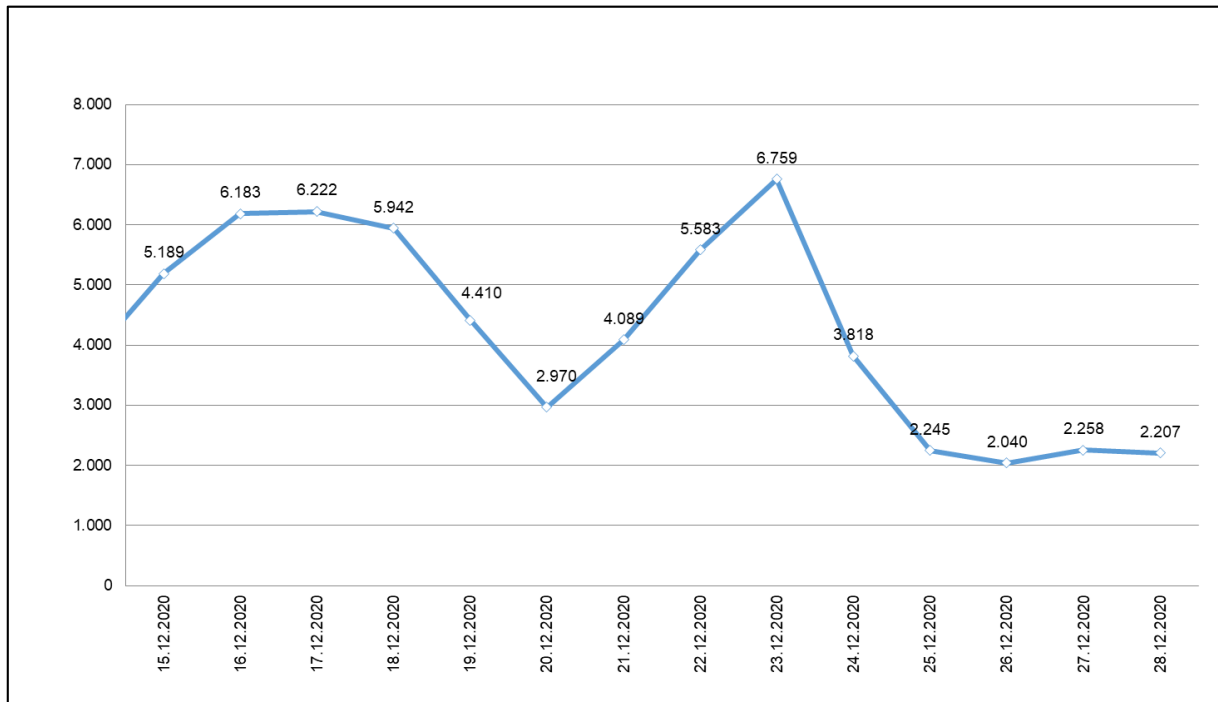
Quelle: Elektronische Meldedaten der Gesundheitsämter gem. § 11 IfSG, Datenstand 29.12.2020 00:00 Uhr. Eigene Berechnung LZG.NRW.\* Mittelwert der neu gemeldeten Infektionen in den letzten sieben Tagen.

## 7-Tages-Inzidenz der SARS-CoV-2 Fälle in NRW pro 100.000 Einwohner im Vergleich



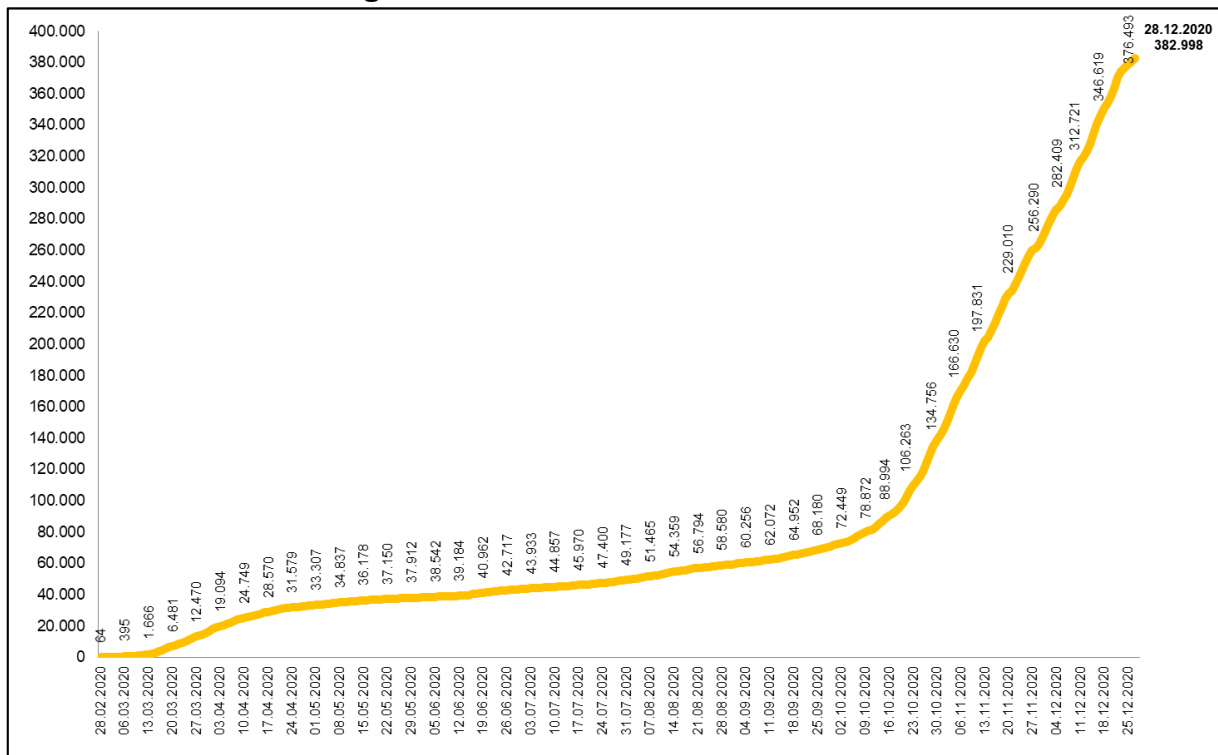
Quellen: Blaue Linie: Elektronische Meldedaten der Gesundheitsämter gem. § 11 IfSG, Datenstand 29.12.2020 0:00 Uhr. Graue Linie: RKI Dashboard, Datenstand 29.12.2020 00:00 Uhr, ausgelesen um 11:30 Uhr. Eigene Berechnung LZG.NRW.

## In den letzten 14 Tagen neu gemeldete Infektionen mit SARS-CoV-2 in NRW



Quelle: Elektronische Meldedaten der Gesundheitsämter gem. § 11 IfSG, Datenstand 29.12.2020 00:00 Uhr.  
Eigene Berechnung LZG.NRW.

## Bestätigte Infektionen mit SARS-CoV-2 in NRW



Quelle: Elektronische Meldedaten der Gesundheitsämter gem. § 11 IfSG, Datenstand 29.12.2020 00:00 Uhr.

**Todesfälle nach Alter und Geschlecht in NRW**

Altersgruppe	Alle		Männer		Frauen	
	Fälle	in % aller Todesfälle	Fälle	in % der männl. Todesfälle	Fälle	in % der weibl. Todesfälle
0 - 9 Jahre	3	0,0 %	2	0,1 %	1	0,0 %
10 - 19 Jahre	1	0,0 %	1	0,0 %	0	0,0 %
20 - 29 Jahre	7	0,1 %	5	0,1 %	2	0,1 %
30 - 39 Jahre	18	0,3 %	12	0,4 %	6	0,2 %
40 - 49 Jahre	57	0,9 %	38	1,1 %	19	0,7 %
50 - 59 Jahre	242	3,9 %	181	5,4 %	61	2,1 %
60 - 69 Jahre	560	9,0 %	381	11,4 %	179	6,2 %
70 - 79 Jahre	1.277	20,5 %	810	24,3 %	467	16,2 %
80 - 89 Jahre	2.812	45,2 %	1.454	43,6 %	1.356	47,0 %
90 Jahre und älter	1.245	20,0 %	453	13,6 %	792	27,4 %
<b>Insgesamt*</b>	<b>6.226**</b>	100,0 %	<b>3.337</b>	100,0 %	<b>2.887***</b>	100,0 %
Anteil Männer/Frauen			53,6 %		46,4 %	

Quelle: Elektronische Meldedaten der Gesundheitsämter gem. § 11 IfSG, Datenstand 29.12.2020 00:00 Uhr. Eigene Berechnung.

\*Die Werte "Insgesamt" ergeben sich nicht automatisch aus der Summe der Fälle, vgl. Anmerkungen \*\* und \*\*\*.

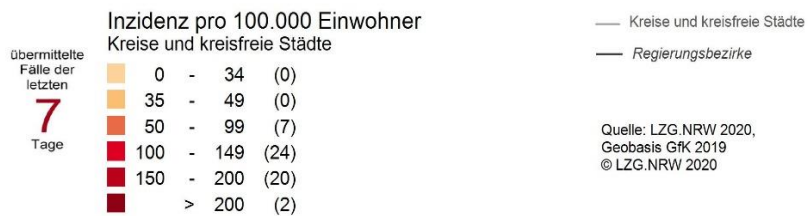
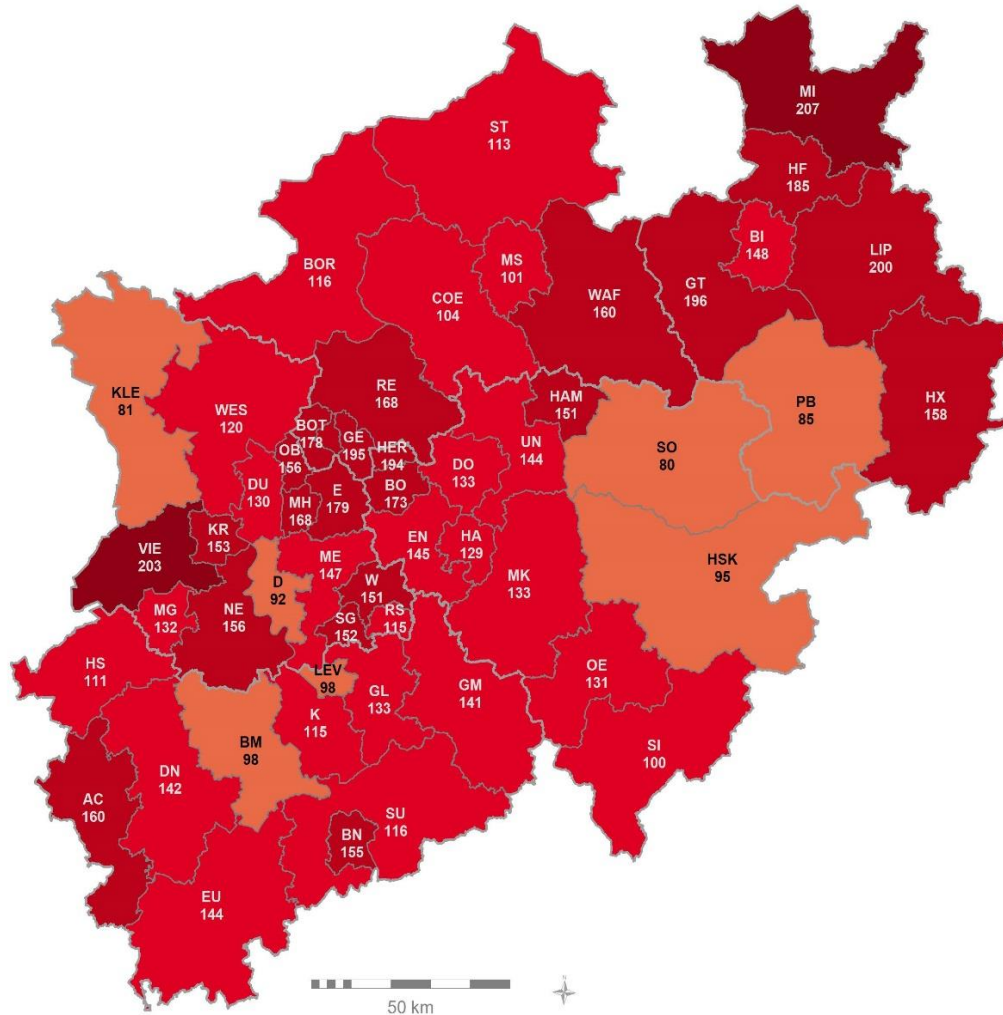
\*\*Für 2 Personen liegt keine Angabe zum Geschlecht vor.

\*\*\*Für 4 Frauen wurde keine Altersangabe gemacht.

Weitere Informationen und Grafiken zu den nordrhein-westfälischen Fallzahlen sowie kommunale Einzelauswertungen sind täglich auch der Seite des LZG.NRW unter folgendem Link zu entnehmen:

[https://www.lzg.nrw.de/inf\\_schutz/corona\\_meldelage/index.html](https://www.lzg.nrw.de/inf_schutz/corona_meldelage/index.html)

**7-Tages-Inzidenz der SARS-CoV-2 Fälle in den Kreisen und kreisfreien Städten:  
Neue Meldungen vom 22.12. bis 28.12.2020 pro 100.000 Einwohner\***



Quelle: Elektronische Meldedaten der Gesundheitsämter gem. § 11 IfSG, Datenstand 29.12.2020 00:00 Uhr. Eigene Berechnung LZG.NRW.

## Aktuelle Corona-Situation in vollstationären Alten- und Pflegeeinrichtungen\*

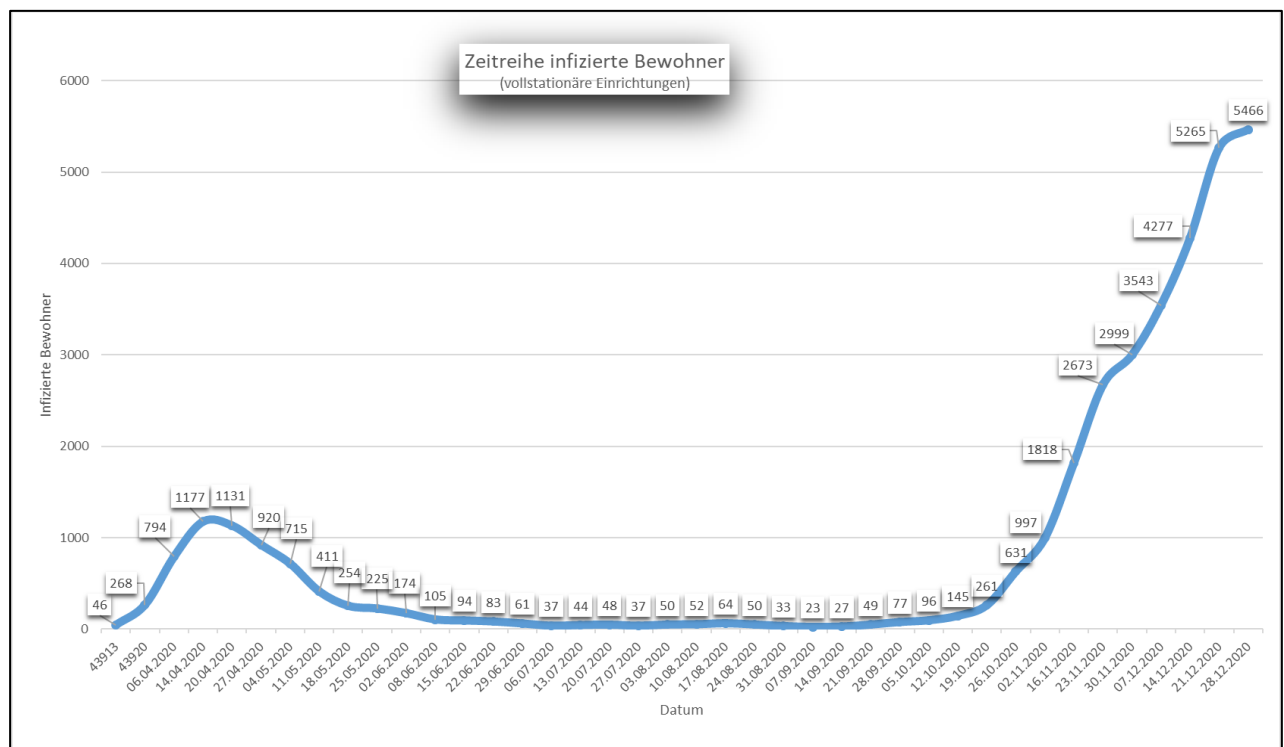
### Aktuelle Situation der Bewohnerinnen und Bewohner

	28.12.	23.12.
Anzahl vollstationärer Einrichtungen mit infizierten Bewohnerinnen / Bewohnern	647	623
Anzahl aktuell infizierter Bewohnerinnen/ Bewohner in vollstationären Einrichtungen	5.466	5.256
Anzahl Todesfälle in vollstationären Einrichtungen (kumuliert)	2.678	2.362

### Aktuelle Situation des Personals

	28.12.	23.12.
Anzahl vollstationärer Einrichtungen mit infiziertem Personal	680	670
Anzahl aktuell infiziertes Personal in vollstationären Einrichtungen	2.395	2.377
Anzahl Personal in vollstationären Einrichtungen in Quarantäne	3.035	3.217

\*Kleinere Abweichungen kommen aufgrund unklarer Eingaben bei der Einrichtungsart zustande.



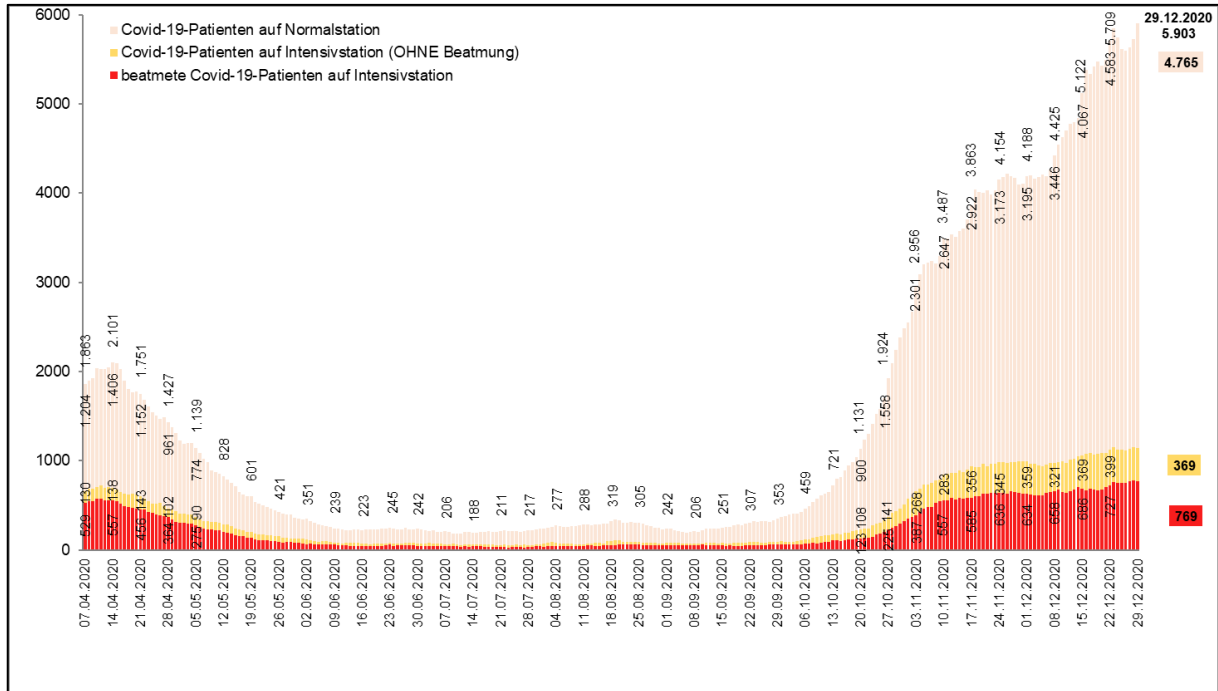
Datenstand Tabelle 28.12.2020 / Wochengrafik 28.12.2020: Die Abfrage der Daten bei den Alten- und Pflegeeinrichtungen erfolgt durch die Behörden nach dem Wohn- und Teilhabegesetz nur von Montag-Freitag (außer an Feiertagen). Zu beachten ist ferner, dass alle Zahlen jeweils den aktuellen Wert angeben. D. h. insbesondere, dass bei den infizierten Menschen nur diejenigen erfasst sind, die an dem jeweils genannten Datum auch noch infiziert waren. Nach Erkrankung negativ getestete Personen werden nicht mehr erfasst. Die Anzahl der verstorbenen Menschen beinhaltet alle verstorbenen Infizierten einer Einrichtung, unabhängig vom Sterbeort. Das Sterbedatum kann vom Meldedatum abweichen.

## Fälle in stationärer Behandlung

Gesamtfallzahl stationäre Behandlung*	davon intensivmedizinische Behandlung*	davon mit Beatmung*
<b>5.903</b>	<b>1.138</b>	<b>769</b>
<b>(+ 172 / + 3,0 %)**</b>	<b>(- 11 / - 1,0 %)**</b>	<b>(- 8 / - 1,1 %)**</b>

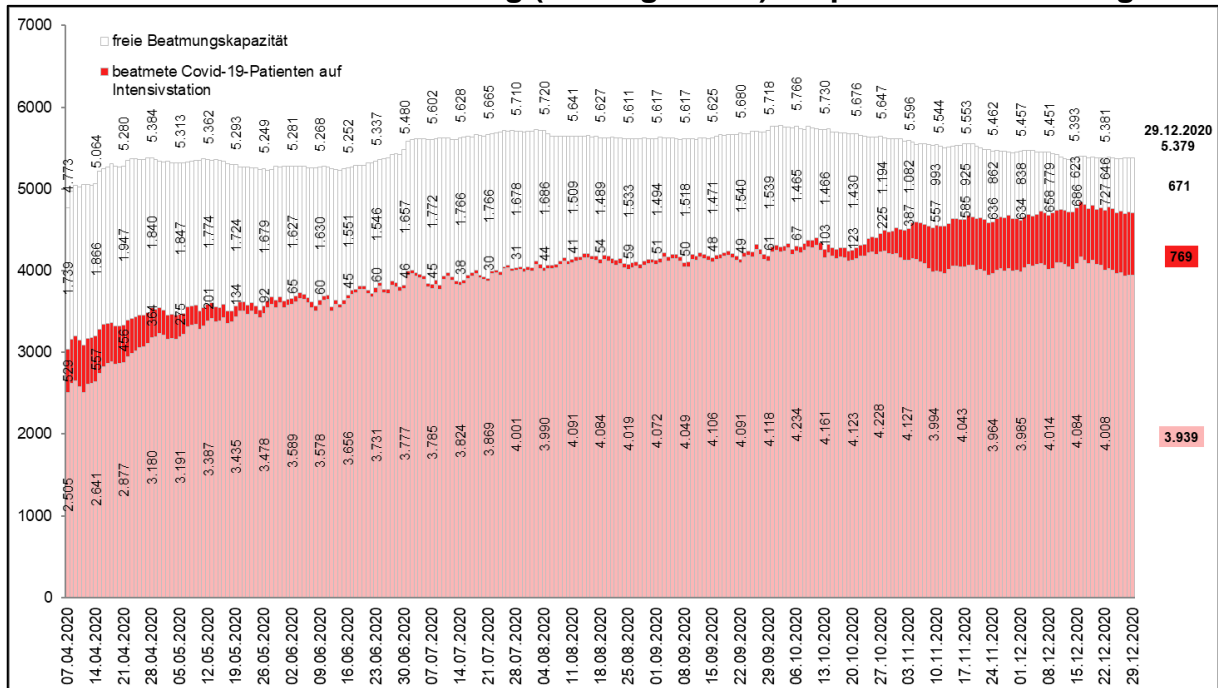
\*Stand: 29.12.2020, 00:01 Uhr – Quelle: IG-NRW \*\*Änderung gegenüber Vortag.

## Covid-19 Patienten in Krankenhäusern



Quelle: IG-NRW, Datenstand 29.12.2020 00:01 Uhr. Eigene Berechnung LZG.NRW.

## Intensivbetten MIT Beatmung (ICU High Care): Kapazität und Nutzung\*



Quelle: IG-NRW, Datenstand 29.12.2020 00:01 Uhr. Eigene Berechnung LZG.NRW.  
\*Die Kliniken tragen ihre Bestände selbst ein. Abweichungen zum Feststellungsbescheid möglich.

.....

## 2. Informationsquellen

Lageberichte, Sofortmeldungen, LZG.NRW, bis einschließlich 12:00 Uhr.

## 3. Allgemeine Lage / Überblick in Deutschland

Das RKI meldet mit Stand 29.12.2020 (00:00 Uhr) für **Deutschland** insgesamt **1.664.726 bestätigte Fälle** (+ 12.892 im Vergleich zum Vortag). Die Gefährdung für die Gesundheit der Bevölkerung in Deutschland wird vom RKI als insgesamt hoch eingeschätzt, für Risikogruppen als sehr hoch.

Die Wahrscheinlichkeit für schwere und auch tödliche Krankheitsverläufe nimmt mit zunehmendem Alter und bestehenden Vorerkrankungen zu. Laut RKI gibt es zum o. g. Meldezeitpunkt **30.978 bestätigte Todesfälle** (+ 852 Fälle im Vergleich zum Vortag) in Deutschland aus allen 16 Bundesländern.

Gemäß RKI-Bericht vom 28.12.2020 werden die Reproduktionszahlen aktuell wie folgt geschätzt:

<b>Deutschland:</b>	<b>sensitiver R-Wert</b>	<b>= 0,71</b>	(95%-Prädiktionsintervall: 0,61 – 0,83)
	<b>7-Tage R-Wert</b>	<b>= 0,74</b>	(95%-Prädiktionsintervall: 0,69 – 0,79)
<b>NRW:</b>	<b>sensitiver R-Wert</b>	<b>= 0,72</b>	(95%-Prädiktionsintervall: 0,63 – 0,84)
	<b>7-Tage R-Wert</b>	<b>= 0,72</b>	(95%-Prädiktionsintervall: 0,67 – 0,77)

Das **Helmholtz-Zentrum für Infektionsforschung (HZI)** weist im Bericht vom 29.12.2020 aktuelle Reproduktionszahlen von **R = 1,01 (Bund) und R = 1,01 (NRW)** aus.

## 4. Maßnahmen (Schadenabwehr/Gefahrenabwehr)

### **Verordnung zum Schutz vor Neuinfizierungen mit dem Coronavirus SARS-CoV-2 in Bezug auf Ein- und Rückreisende aus Risikogebieten (Corona-Einreiseverordnung) - in der ab 28. Dezember 2020 gültigen Fassung**

Die Corona-Einreiseverordnung wird zum 28. Dezember 2020 neu gefasst. Für alle Personen, die aus Großbritannien und Nordirland oder aus Südafrika nach Nordrhein-Westfalen einreisen, gilt dann weiterhin, dass sie sich unverzüglich in Quarantäne begeben müssen. Neu eingeführt wird die Pflicht für Einreisende aus allen anderen ausländischen Risikogebieten, dass sie einen Coronatest absolvieren müssen. Die Änderungen lassen sich gut der zwölften Mantelverordnung entnehmen.

- [Corona-Einreiseverordnung \(CoronaEinreiseVO\) für Einreisende aus allen ausländischen Risikogebieten - gültig ab 28. Dezember 2020](#)



.....

## **Verordnung zur Regelung von Absonderungen nach dem Infektionsschutzgesetz (Quarantäneverordnung NRW) - in der ab 28. Dezember 2020 gültigen Fassung**

Die Verordnung zu den Quarantäne-Regelungen in Nordrhein-Westfalen wird zum 28. Dezember 2020 leicht überarbeitet und an die ab dann gültige Corona-Einreiseverordnung angepasst. Ziel der Verordnung ist es, die Quarantäne-Bestimmungen zu vereinheitlichen und die Kommunen zu entlasten.

- [Quarantäneverordnung für Nordrhein-Westfalen - gültig ab 28. Dezember 2020](#)

Die wesentlichen Rechtsnormen des MAGS mit Bezug zur Corona-Pandemie sind abrufbar unter: <https://www.mags.nrw/coronavirus-rechtlicheregelungen-nrw> .