



Ereignis: Neuartiges Coronavirus (SARS-CoV-2)

Bearbeiter/in: Nâlân Öztürk

Berichtszeitpunkt: 23. Oktober 2020, 12:00 Uhr

## 1. Zahlen kompakt – Lage in Nordrhein-Westfalen

Inzidenz (7-Tage)	Bestätigte Fälle	Genesene*	Todesfälle	Infizierte*
74,4	100.243	76.000	1.994	22.300

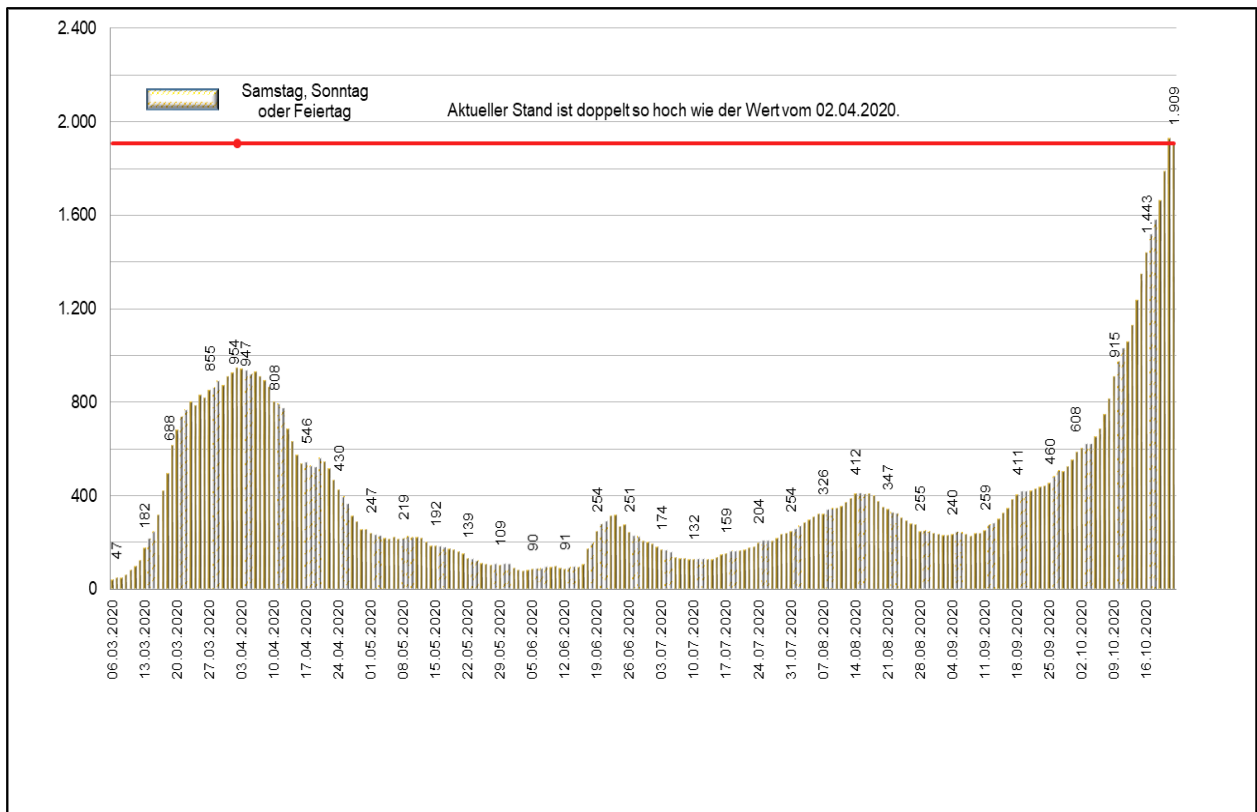
Quelle: Elektronische Meldedaten der Gesundheitsämter gem. § 11 IfSG, Datenstand 23.10.2020, 00:00 Uhr.  
\*Schätzwerte auf Basis des Algorithmus des RKI.

## Wochenübersicht Fallzahlen Corona in NRW

Datum	16. Okt	17. Okt	18. Okt	19. Okt	20. Okt	21. Okt	22. Okt
Infizierte	88.910	90.522	91.700	93.220	95.411	98.336	100.243
Täglicher Zuwachs (absolut)	2.027	1.612	1.178	1.520	2.191	2.925	1.907
Täglicher Zuwachs (prozen- tual)	2,33 %	1,81 %	1,30 %	1,66 %	2,35 %	3,07 %	1,94 %
Infizierte je 100.000 Einwohner*	495	504	511	519	532	548	559
Inzidenz (pro 100.000 EW) letzte 7-Tage	56,3	59,3	61,8	65,1	69,9	75,3	74,4
Todesfälle	1.949	1.955	1.962	1.971	1.977	1.980	1.994**

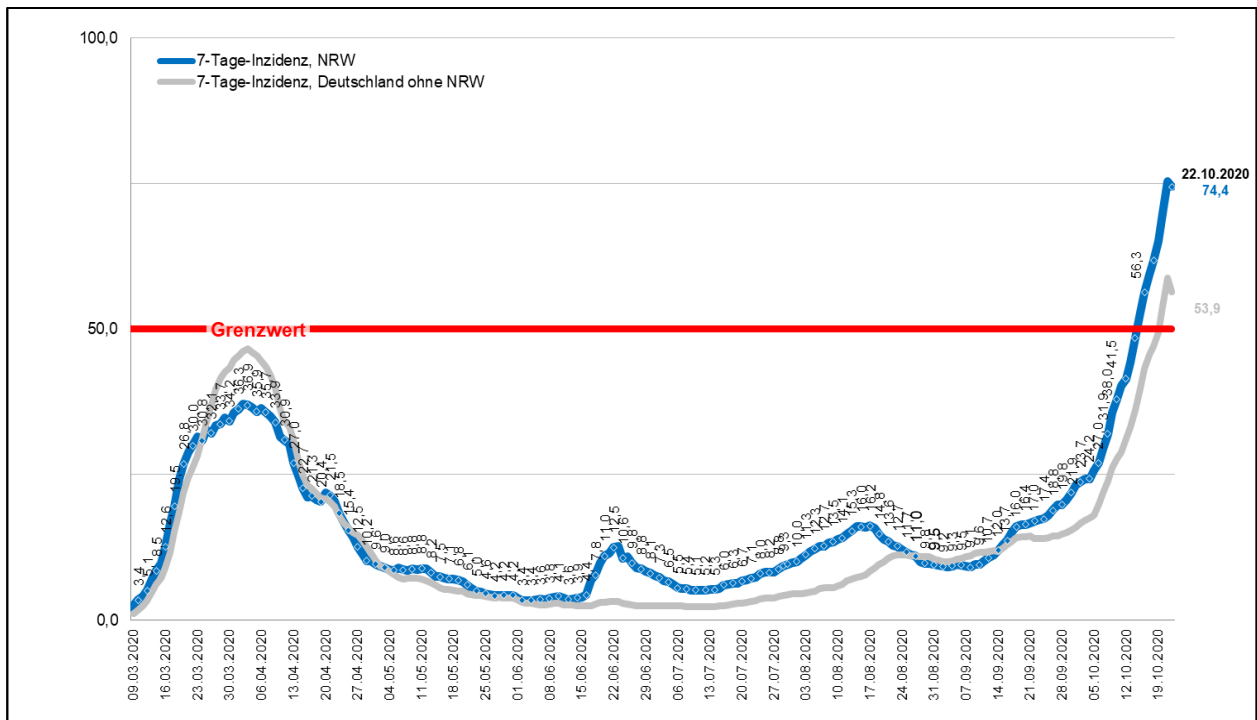
Quelle: Elektronische Meldedaten der Gesundheitsämter gem. § 11 IfSG, Datenstand 23.10.2020, 00:00 Uhr.  
Die Fallzahlen nach § 11 IfSG werden fortlaufend und rückwirkend für das jeweilige Datum gemeldet.  
\*Berechnungsgrundlage: 17.947.221 Einwohner in NRW \*\*einschließlich 13 Todesfälle ohne Sterbedatum.

## Gleitender 7-Tages-Durchschnitt\* der neu gemeldeten Infektionen mit SARS-CoV-2 in NRW



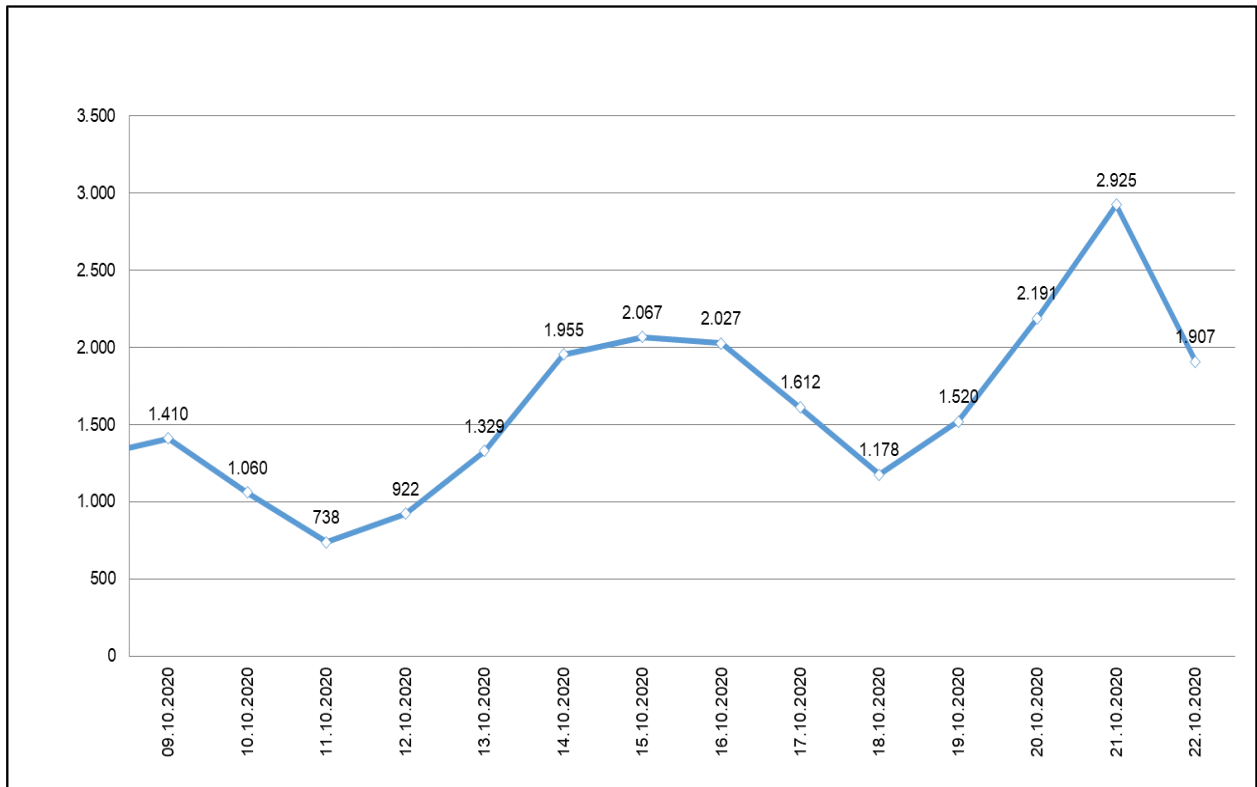
Quelle: Elektronische Meldedaten der Gesundheitsämter gem. § 11 IfSG, Datenstand 23.10.2020, 00.00 Uhr. Eigene Berechnung LZG.NRW. \*Mittelwert der neu gemeldeten Infektionen in den letzten sieben Tagen.

## 7-Tages-Inzidenz der SARS-CoV-2 Fälle in NRW pro 100.000 Einwohner



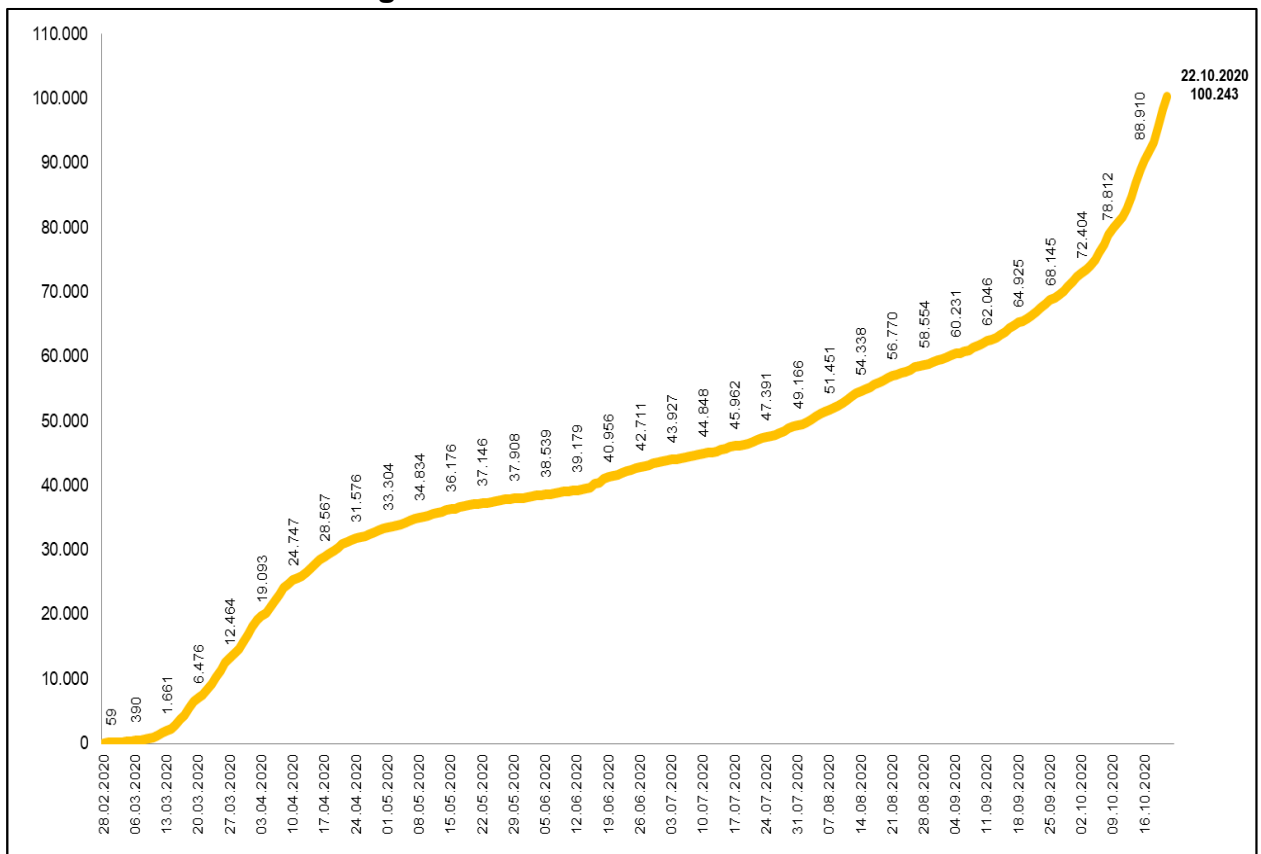
Quellen: Blaue Linie: Elektronische Meldedaten der Gesundheitsämter gem. § 11 IfSG, Datenstand 23.10.2020 0:00 Uhr. Graue Linie: RKI Dashboard, Datenstand 23.10.2020 00:00 Uhr, ausgelesen 23.10.2020 08:00 Uhr. Eigene Berechnung LZG.NRW

## In den letzten 14 Tagen neu gemeldete Infektionen mit SARS-CoV-2 in NRW



Quelle: Elektronische Meldedaten der Gesundheitsämter gem. § 11 IfSG, Datenstand 23.10.2020 00:00 Uhr.  
Eigene Berechnung LZG.NRW.

## Bestätigte Infektionen mit SARS-CoV-2 in NRW



Quelle: Elektronische Meldedaten der Gesundheitsämter gem. § 11 IfSG, Datenstand 23.10.2020 00:00 Uhr.

Todesfälle nach Alter und Geschlecht in NRW

Altersgruppe	Alle		Männer		Frauen	
	Fälle	in % aller Todesfälle	Fälle	in % der männl. Todesfälle	Fälle	in % der weibl. Todesfälle
0 - 9 Jahre	1	0,1 %	0	0,0 %	1	0,1 %
10 - 19 Jahre	0	0,0 %	0	0,0 %	0	0,0 %
20 - 29 Jahre	2	0,1 %	2	0,2 %	0	0,0 %
30 - 39 Jahre	9	0,5 %	8	0,7 %	1	0,1 %
40 - 49 Jahre	21	1,1 %	15	1,4 %	6	0,7 %
50 - 59 Jahre	103	5,2 %	77	7,0 %	26	2,9 %
60 - 69 Jahre	200	10,0 %	139	12,6 %	61	6,8 %
70 - 79 Jahre	429	21,5 %	292	26,5 %	137	15,3 %
80 - 89 Jahre	863	43,3 %	432	39,3 %	431	48,2 %
90 Jahre und älter	366	18,4 %	135	12,3 %	231	25,8 %
<b>Insgesamt</b>	<b>1.994</b>	100,0 %	<b>1.100</b>	100,0 %	<b>894</b>	100,0 %
Anteil Männer/Frauen			55,2 %		44,8 %	

Quelle: Elektronische Meldedaten der Gesundheitsämter gem. § 11 IfSG, Datenstand 23.10.2020 00:00 Uhr.  
Eigene Berechnung LZG.NRW.

Weitere Informationen und Grafiken zu den nordrhein-westfälischen Fallzahlen sowie kommunale Einzelauswertungen sind täglich auch der Seite des LZG.NRW unter folgendem Link zu entnehmen:

[https://www.lzg.nrw.de/inf\\_schutz/corona\\_meldelage/index.html](https://www.lzg.nrw.de/inf_schutz/corona_meldelage/index.html)



## Aktuelle Corona-Situation in vollstationären Alten- und Pflegeeinrichtungen\*

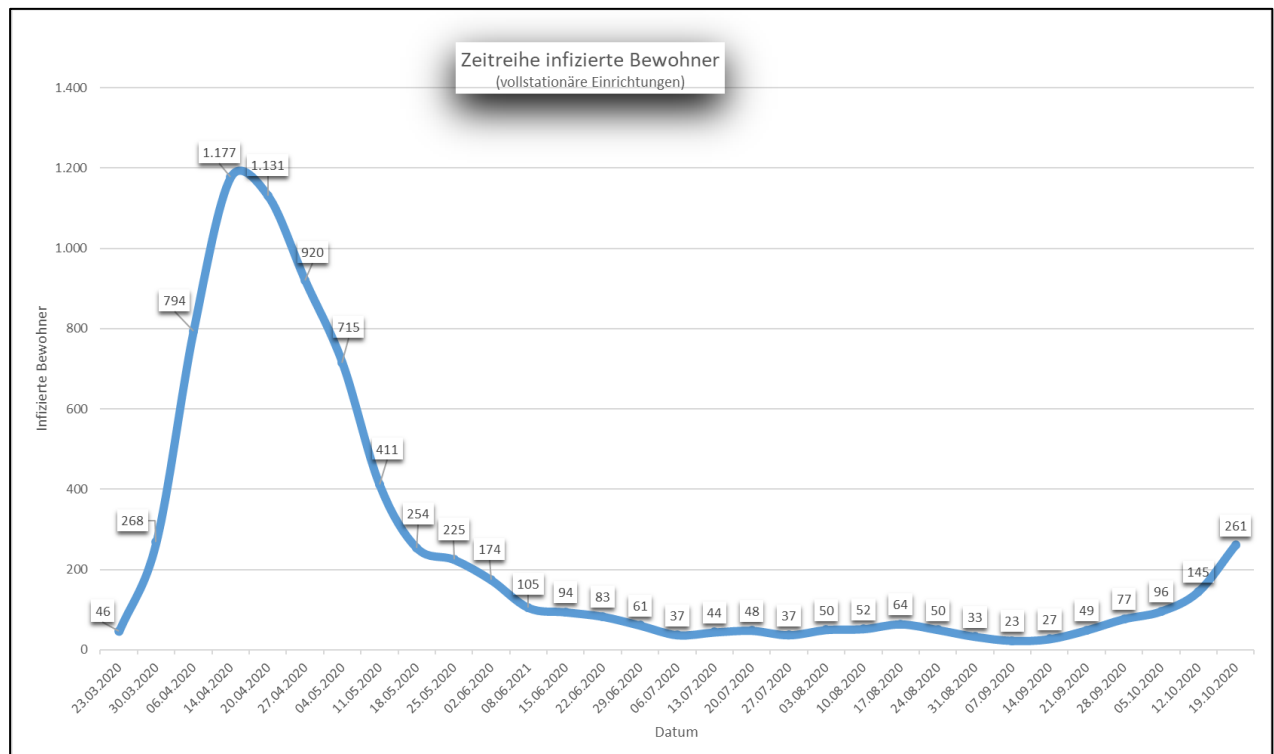
### Aktuelle Situation der Bewohnerinnen und Bewohner

	22.10.	21.10.
Anzahl vollstationärer Einrichtungen mit infizierten Bewohnerinnen / Bewohnern	107	86
Anzahl aktuell infizierter Bewohnerinnen/ Bewohner in vollstationären Einrichtungen	367	307
Anzahl Todesfälle in vollstationären Einrichtungen (kumuliert)	701	700

### Aktuelle Situation des Personals

	22.10.	21.10.
Anzahl vollstationärer Einrichtungen mit infiziertem Personal	202	170
Anzahl aktuell infiziertes Personal in vollstationären Einrichtungen	354	289
Anzahl Personal in vollstationären Einrichtungen in Quarantäne	822	642

\*Kleinere Abweichungen kommen aufgrund unklarer Eingaben bei der Einrichtungsart zustande.



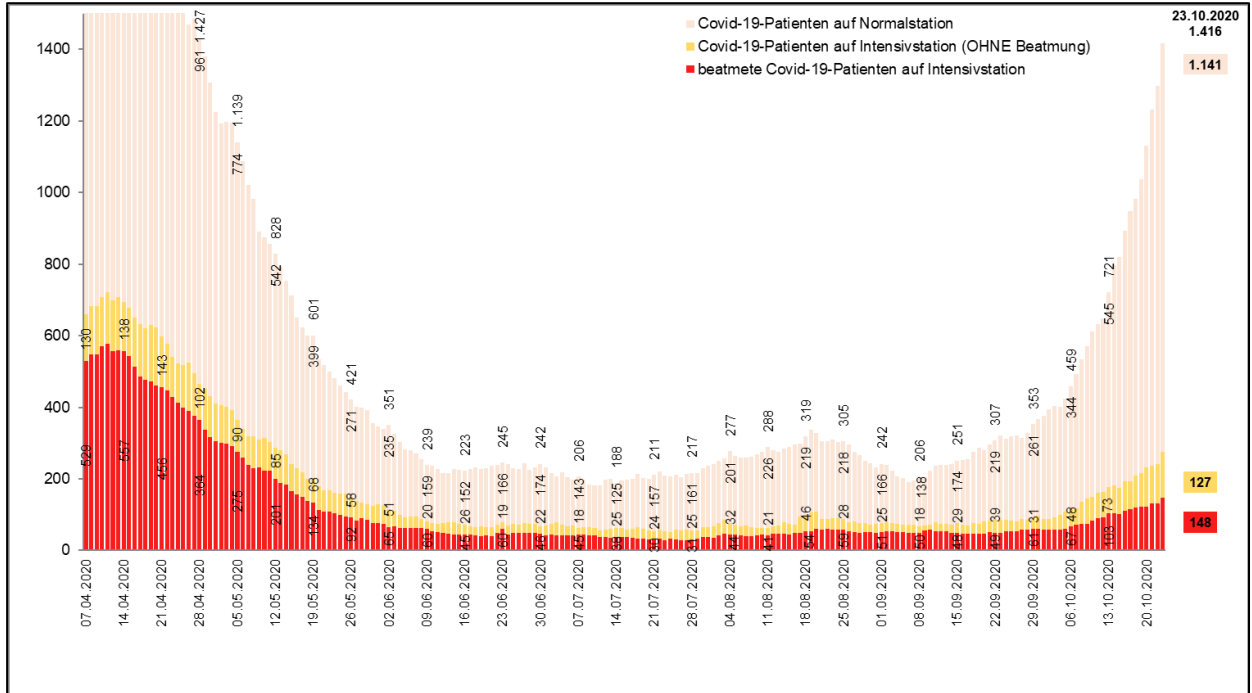
Datenstand Tabelle 21.10./Wochengrafik 19.10.2020: Die Abfrage der Daten bei den Alten- und Pflegeeinrichtungen erfolgt durch die Behörden nach dem Wohn- und Teilhabegesetz nur von Montag-Freitag (außer an Feiertagen). Zu beachten ist ferner, dass alle Zahlen jeweils den aktuellen Wert angeben. D. h. insbesondere, dass bei den infizierten Menschen nur diejenigen erfasst sind, die an dem jeweils genannten Datum auch noch infiziert waren. Nach Erkrankung negativ getestete Personen werden nicht mehr erfasst. Die Anzahl der verstorbenen Menschen beinhaltet alle verstorbenen Infizierten einer Einrichtung, unabhängig vom Sterbedatum. Das Sterbedatum kann vom Meldedatum abweichen.

## Fälle in stationärer Behandlung

<b>Gesamtfallzahl stationäre Behandlung*</b>  <b>1.416</b> (+ 118 / + 9,1 %) **	<b>davon intensivmedizinische Behandlung*</b>  <b>275</b> (+ 33 / + 13,6 %) **	<b>davon mit Beatmung*</b>  <b>148</b> (+ 16 / + 12,1 %) **
--	---	--

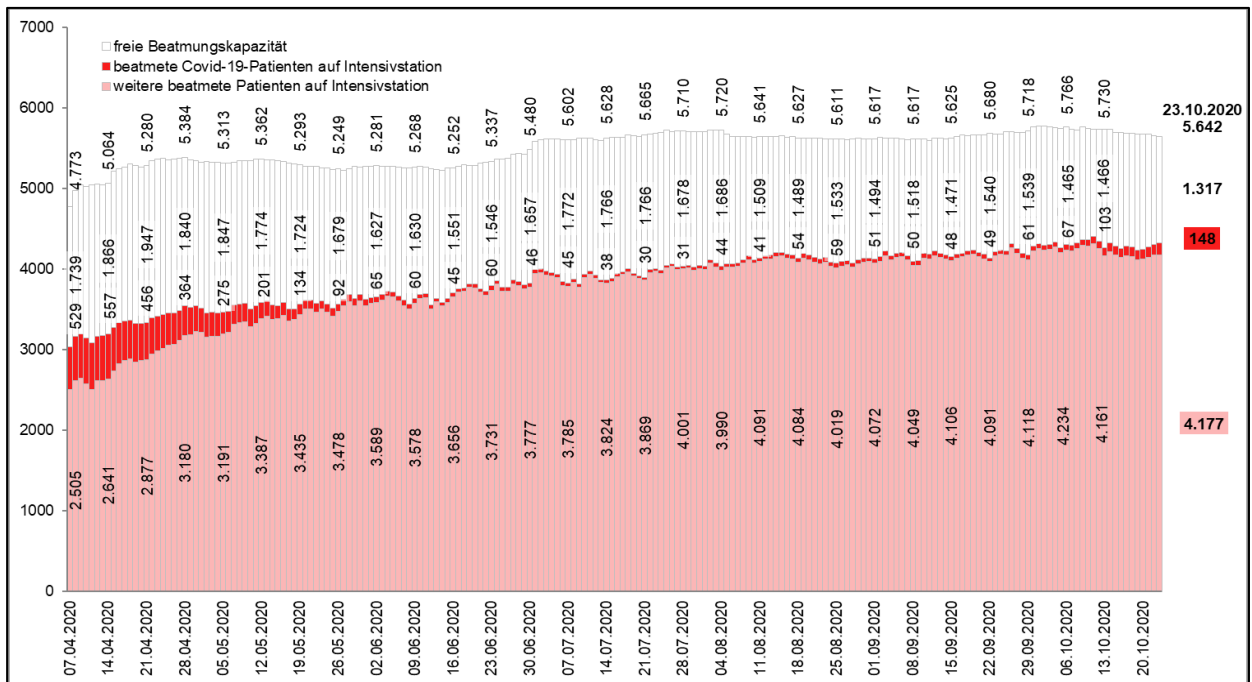
\*Stand: 22.10.2020, 00:00 Uhr – Quelle: IG-NRW \*\*Änderung gegenüber Vortag

## Covid-19 Patienten in Krankenhäusern



Quelle: IG-NRW, Datenstand 23.10.2020 00:01 Uhr. Eigene Berechnung LZG.NRW.

## Intensivbetten MIT Beatmung (ICU High Care): Kapazität und Nutzung\*



Quelle: IG-NRW, Datenstand 23.10.2020 00:01 Uhr. Eigene Berechnung LZG.NRW.

\*Die Kliniken tragen ihre Bestände selbst ein. Abweichungen zum Feststellungsbescheid möglich.

.....

## 2. Informationsquellen

Lageberichte, Sofortmeldungen, LZG.NRW bis einschließlich 12:00 Uhr.

## 3. Allgemeine Lage / Überblick in Deutschland

Das RKI meldet mit Stand 23.10.2020 (00:00 Uhr) für **Deutschland** insgesamt **403.291 bestätigte Fälle** (+ 11.242 im Vergleich zum Vortag). Die Gefährdung für die Gesundheit der Bevölkerung in Deutschland wird vom RKI als insgesamt hoch eingeschätzt, für Risikogruppen als sehr hoch.

Die Wahrscheinlichkeit für schwere und auch tödliche Krankheitsverläufe nimmt mit zunehmendem Alter und bestehenden Vorerkrankungen zu. Laut RKI gibt es zum o. g. Meldezeitpunkt **9.954 bestätigte Todesfälle** (+ 49 Fälle im Vergleich zum Vortag) in Deutschland aus allen 16 Bundesländern.

Gemäß RKI-Bericht vom 22.10.2020 werden die Reproduktionszahlen aktuell wie folgt geschätzt:

<b>Deutschland:</b>	<b>sensitiver R-Wert</b>	<b>= 1,11</b>	(95%-Prädiktionsintervall: 0,92 – 1,32)
	<b>7-Tage R-Wert</b>	<b>= 1,23</b>	(95%-Prädiktionsintervall: 1,11 – 1,36)
<b>NRW:</b>	<b>sensitiver R-Wert</b>	<b>= 1,07</b>	(95%-Prädiktionsintervall: 0,88 – 1,29)
	<b>7-Tage R-Wert</b>	<b>= 1,21</b>	(95%-Prädiktionsintervall: 1,10 – 1,34)

Das **Helmholtz-Zentrum für Infektionsforschung (HZI)** weist im Bericht vom 20.10.2020 aktuelle Reproduktionszahlen von **R = 1,788 (Bund) und R = 1,770 (NRW)** aus.

## 4. Maßnahmen (Schadenabwehr/Gefahrenabwehr)

Die wesentlichen Rechtsnormen des MAGS mit Bezug zur Corona-Pandemie sind abrufbar unter: <https://www.mags.nrw/erlasse-des-nrw-gesundheitsministeriums-zur-bekaempfung-der-corona-pandemie>.