



Ereignis: Neuartiges Coronavirus (SARS-CoV-2)

Bearbeiter/in: Anna-Karoline Dahmen

Berichtszeitpunkt: 12. Oktober 2020, 12:00 Uhr

1. Zahlen kompakt – Lage in Nordrhein-Westfalen

Inzidenz (7-Tage)	Bestätigte Fälle	Genesene*	Todesfälle	Infizierte*
36,8	79.980	67.100	1.913	10.900

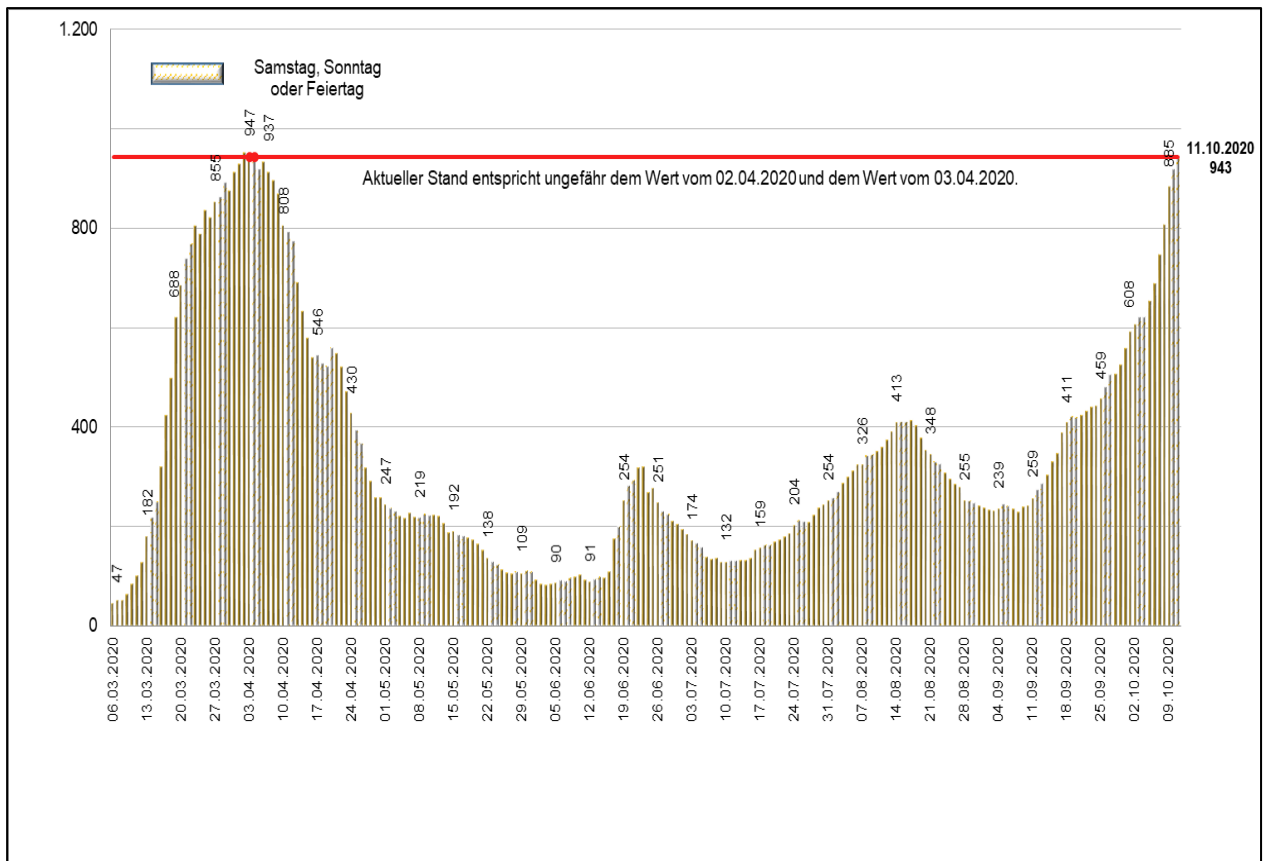
Quelle: Elektronische Meldedaten der Gesundheitsämter gem. § 11 IfSG, Datenstand 12.10.2020, 00:00 Uhr.
*Schätzwerte auf Basis des Algorithmus des RKI.

Wochenübersicht Fallzahlen Corona in NRW

Datum	5. Okt	6. Okt	7. Okt	8. Okt	9. Okt	10. Okt	11. Okt
Infizierte	74.066	74.904	76.065	77.327	78.589	79.489	79.980
Täglicher Zuwachs (absolut)	688	838	1.161	1.262	1.262	900	491
Täglicher Zuwachs (prozen- tual)	0,94 %	1,13 %	1,55 %	1,66 %	1,63 %	1,15 %	0,62 %
Infizierte je 100.000 Einwohner*	413	417	424	431	438	443	446
Inzidenz (pro 100.000 EW) letzte 7-Tage	25,6	27,0	29,2	31,6	34,5	35,9	36,8
Todesfälle	1.890	1.895	1.896	1.903	1.907	1.908	1.913**

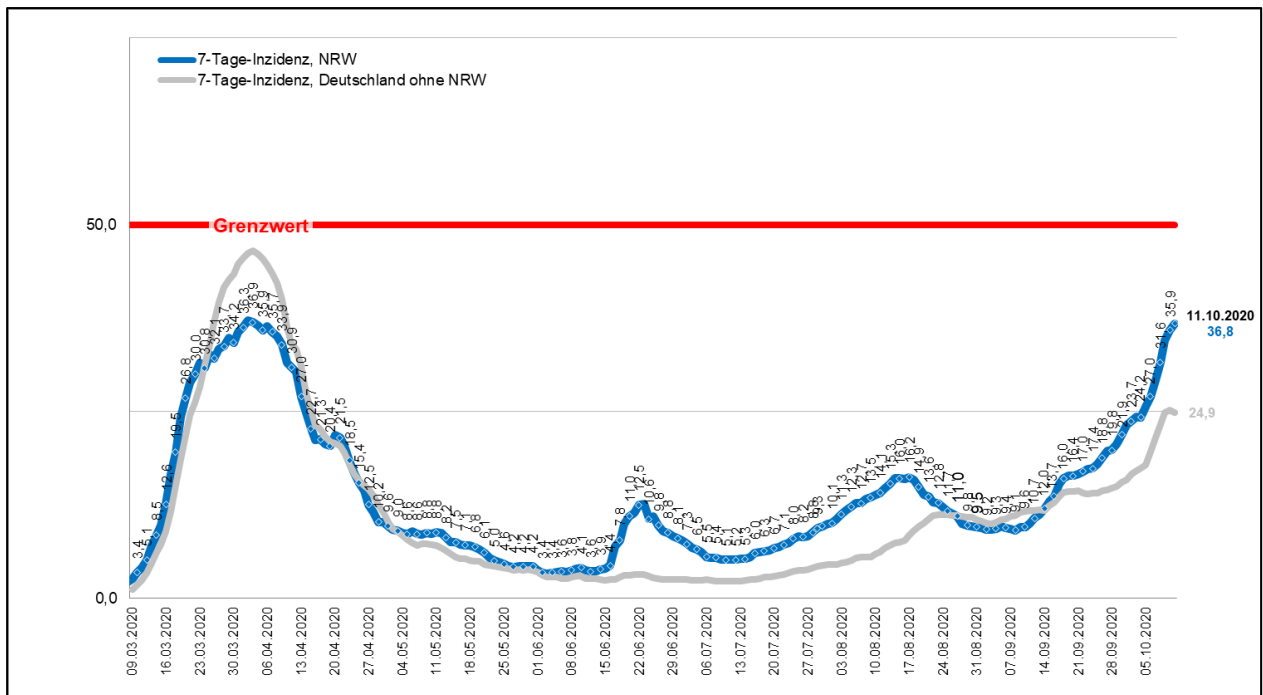
Quelle: Elektronische Meldedaten der Gesundheitsämter gem. § 11 IfSG, Datenstand 12.10.2020, 00:00 Uhr.
Die Fallzahlen nach § 11 IfSG werden fortlaufend und rückwirkend für das jeweilige Datum gemeldet.
*Berechnungsgrundlage: 17.947.221 Einwohner in NRW **einschließlich 5 Todesfälle ohne Sterbedatum.

Gleitender 7-Tages-Durchschnitt* der neu gemeldeten Infektionen mit SARS-CoV-2 in NRW



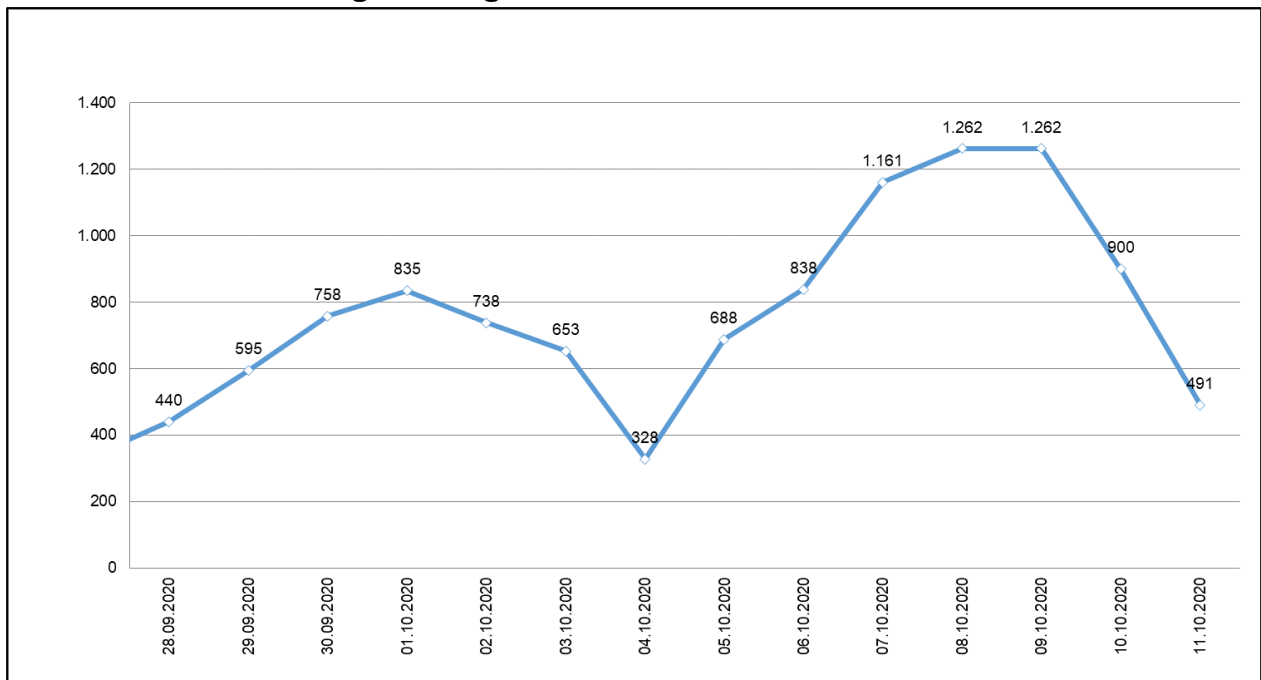
Quelle: LZG.NRW, Elektronische Meldedaten der Gesundheitsämter gem. § 11 IfSG, Datenstand 12.10.2020, 0 Uhr. Eigene Berechnung LZG.NRW. *Mittelwert der neu gemeldeten Infektionen in den letzten sieben Tagen.

7-Tages-Inzidenz der SARS-CoV-2 Fälle in NRW pro 100.000 Einwohner



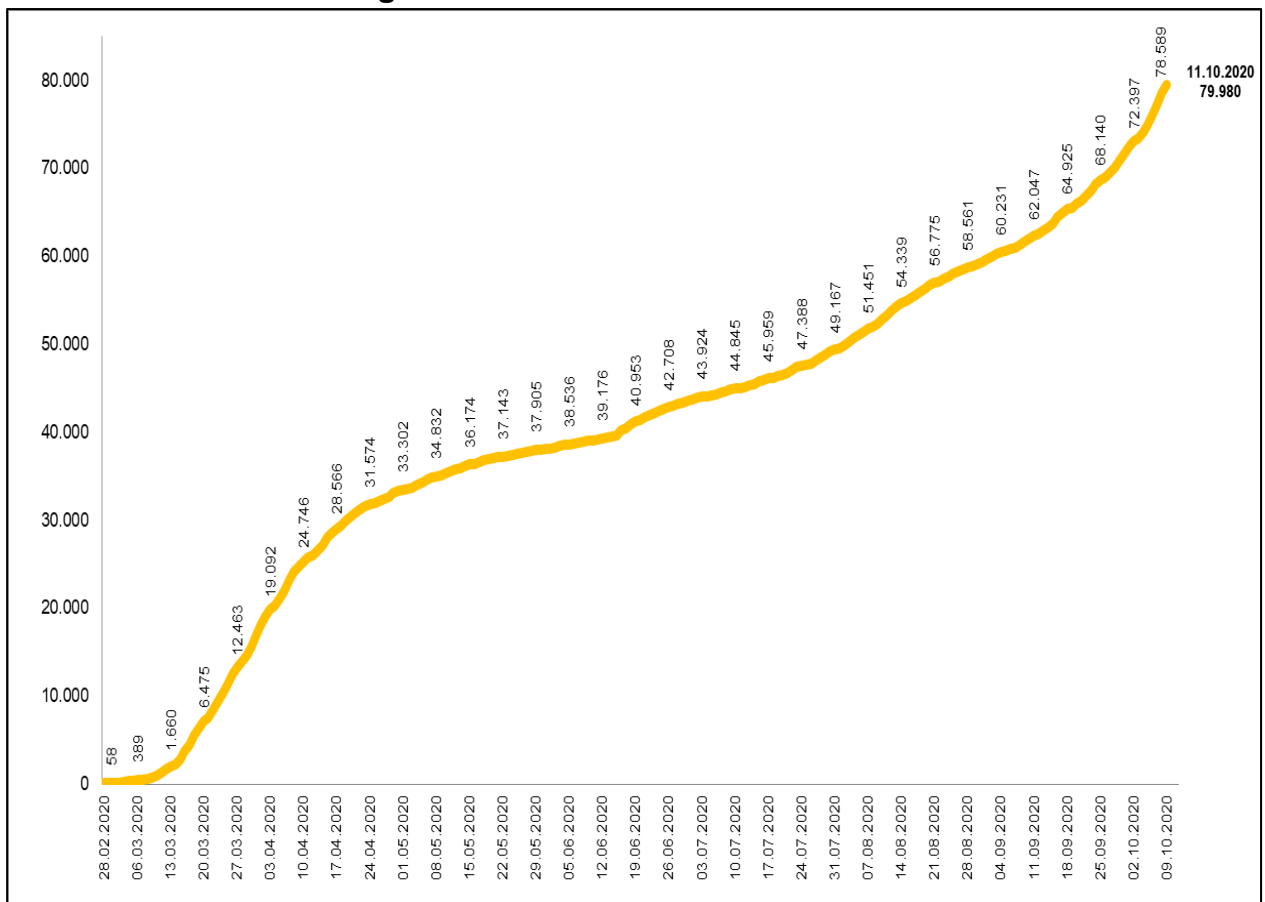
Quellen: Blaue Linie: Elektronische Meldedaten der Gesundheitsämter gem. § 11 IfSG, Datenstand 12.10.2020 0:00 Uhr. Graue Linie: RKI Dashboard, Datenstand 12.10.2020 00:00 Uhr, ausgelesen 12.10.2020 07:00 Uhr. Eigene Berechnung LZG.NRW.

In den letzten 14 Tagen neu gemeldete Infektionen mit SARS-CoV-2 in NRW



Quelle: Elektronische Meldedaten der Gesundheitsämter gem. § 11 IfSG, Datenstand 12.10.2020 00:00 Uhr.
Eigene Berechnung LZG.NRW.

Bestätigte Infektionen mit SARS-CoV-2 in NRW



Quelle: Elektronische Meldedaten der Gesundheitsämter gem. § 11 IfSG, Datenstand 12.10.2020 00:00 Uhr.

Todesfälle nach Alter und Geschlecht

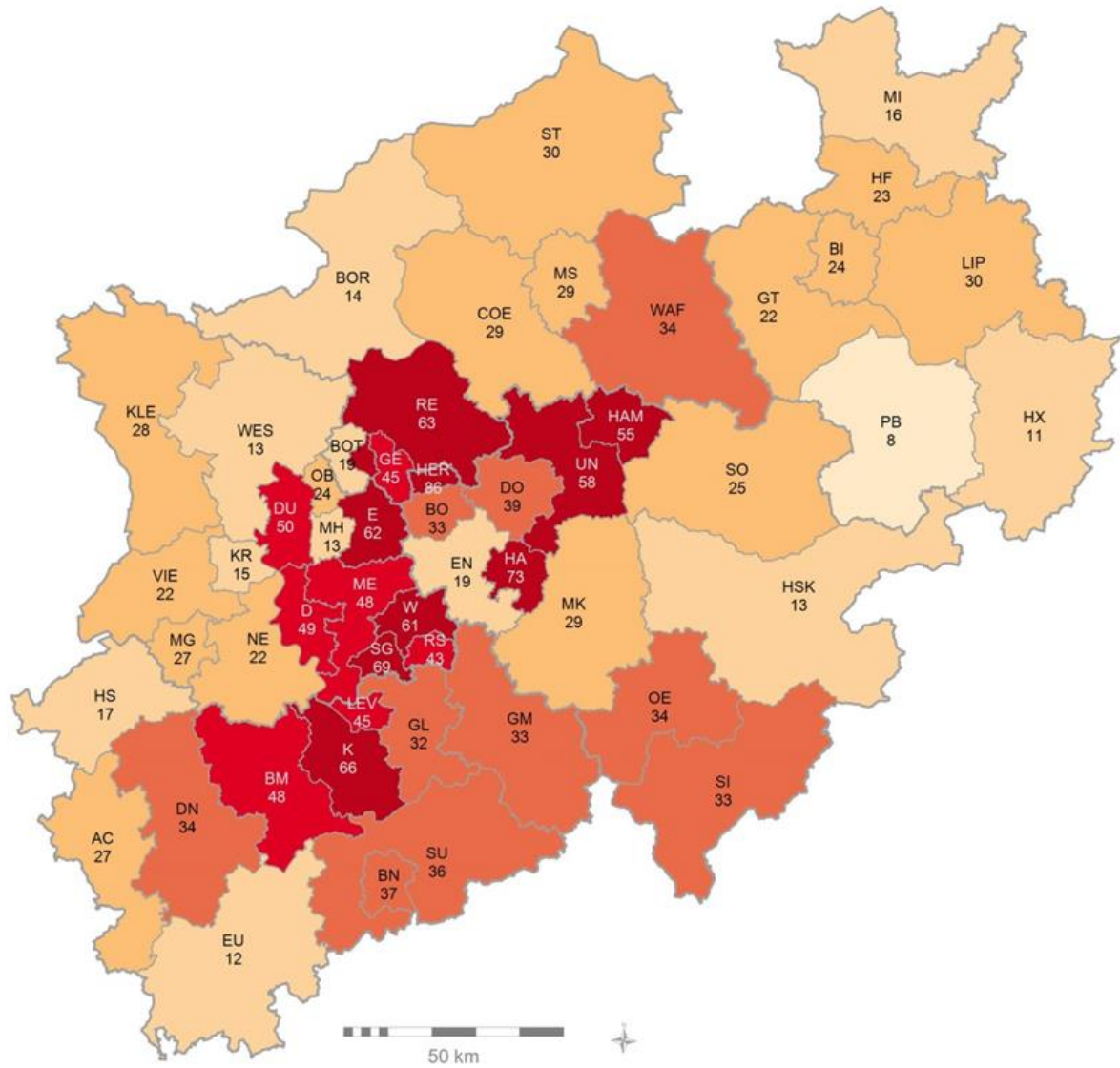
Altersgruppe	Alle		Männer		Frauen	
	Fälle	in % aller Todesfälle	Fälle	in % der männl. Todesfälle	Fälle	in % der weibl. Todesfälle
0 - 9 Jahre	2	0,1 %	1	0,1 %	1	0,1 %
10 - 19 Jahre	0	0,0 %	0	0,0 %	0	0,0 %
20 - 29 Jahre	2	0,1 %	2	0,2 %	0	0,0 %
30 - 39 Jahre	8	0,4 %	8	0,8 %	0	0,0 %
40 - 49 Jahre	21	1,1 %	15	1,4 %	6	0,7 %
50 - 59 Jahre	101	5,3 %	76	7,2 %	25	2,9 %
60 - 69 Jahre	189	9,9 %	130	12,4 %	59	6,8 %
70 - 79 Jahre	410	21,4 %	278	26,5 %	132	15,3 %
80 - 89 Jahre	825	43,1 %	414	39,4 %	411	47,7 %
90 Jahre und älter	355	18,6 %	127	12,1 %	228	26,5 %
Insgesamt	1.913	100,0 %	1.051	100,0 %	862	100,0 %
Anteil Männer/Frauen			54,9 %		45,1 %	

Quelle: Elektronische Meldedaten der Gesundheitsämter gem. § 11 IfSG, Datenstand 12.10.2020
00:00 Uhr. Eigene Berechnung LZG.NRW.

Weitere Informationen und Grafiken zu den nordrhein-westfälischen Fallzahlen sowie kommunale Einzelauswertungen sind täglich auch der Seite des LZG.NRW unter folgendem Link zu entnehmen:

https://www.lzg.nrw.de/inf_schutz/corona_meldelage/index.html

**7-Tages-Inzidenz der SARS-CoV-2 Fälle in den Kreisen und kreisfreien Städten:
Neue Meldungen vom 05.10. bis 11.10.2020 pro 100.000 Einwohner***



Inzidenz pro 100.000 Einwohner
Kreise und kreisfreie Städte

Übermittelte Fälle der letzten **7** Tage

0 - 10	(1)
11 - 20	(11)
21 - 30	(15)
31 - 40	(10)
41 - 50	(7)
> 50	(9)

— Kreise und kreisfreie Städte
— Regierungsbezirke

Quelle: LZG.NRW 2020,
Geobasis GfK 2019
© LZG.NRW 2020

Aktuelle Corona-Situation in vollstationären Alten- und Pflegeeinrichtungen*

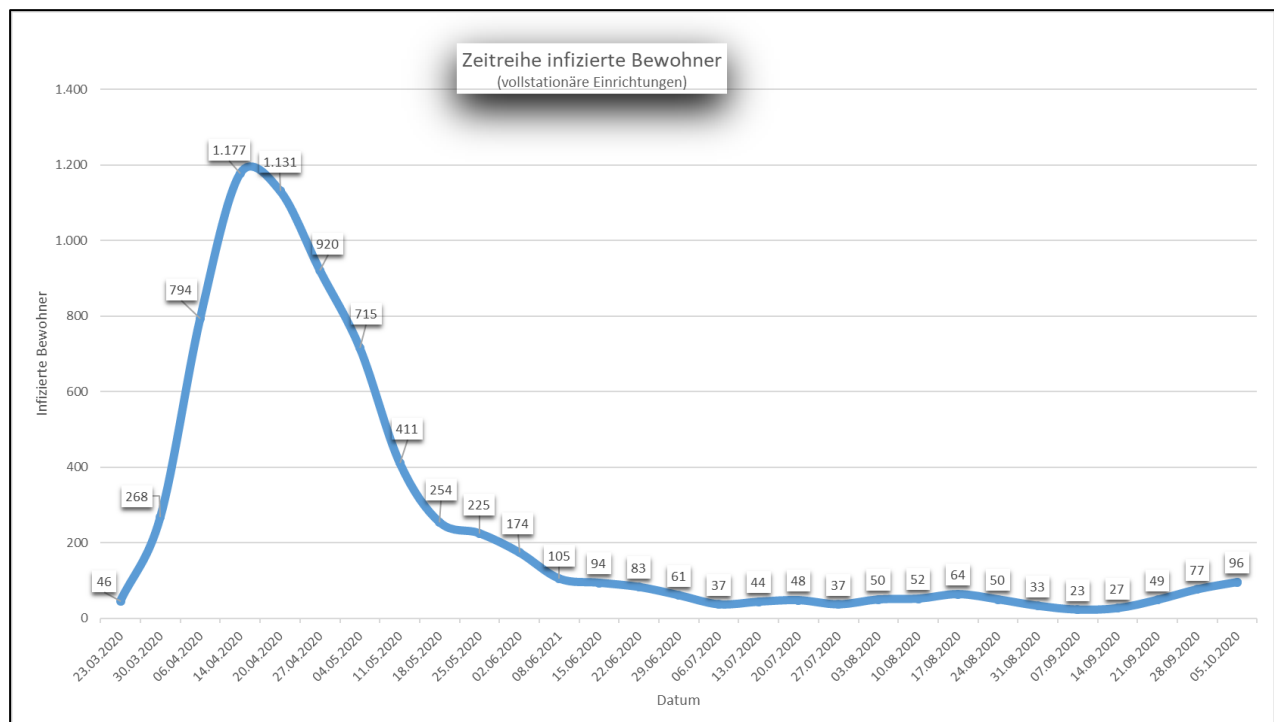
Aktuelle Situation der Bewohnerinnen und Bewohner

	09.10.	08.10.
Anzahl vollstationärer Einrichtungen mit infizierten Bewohnerinnen / Bewohnern	42	34
Anzahl aktuell infizierter Bewohnerinnen/ Bewohner in vollstationären Einrichtungen	124	88
Anzahl Todesfälle in vollstationären Einrichtungen (kumuliert)	678	675

Aktuelle Situation des Personals

	09.10.	08.10.
Anzahl vollstationärer Einrichtungen mit infiziertem Personal	75	74
Anzahl aktuell infiziertes Personal in vollstationären Einrichtungen	121	109
Anzahl Personal in vollstationären Einrichtungen in Quarantäne	277	247

*Kleinere Abweichungen kommen aufgrund unklarer Eingaben bei der Einrichtungsart zustande.



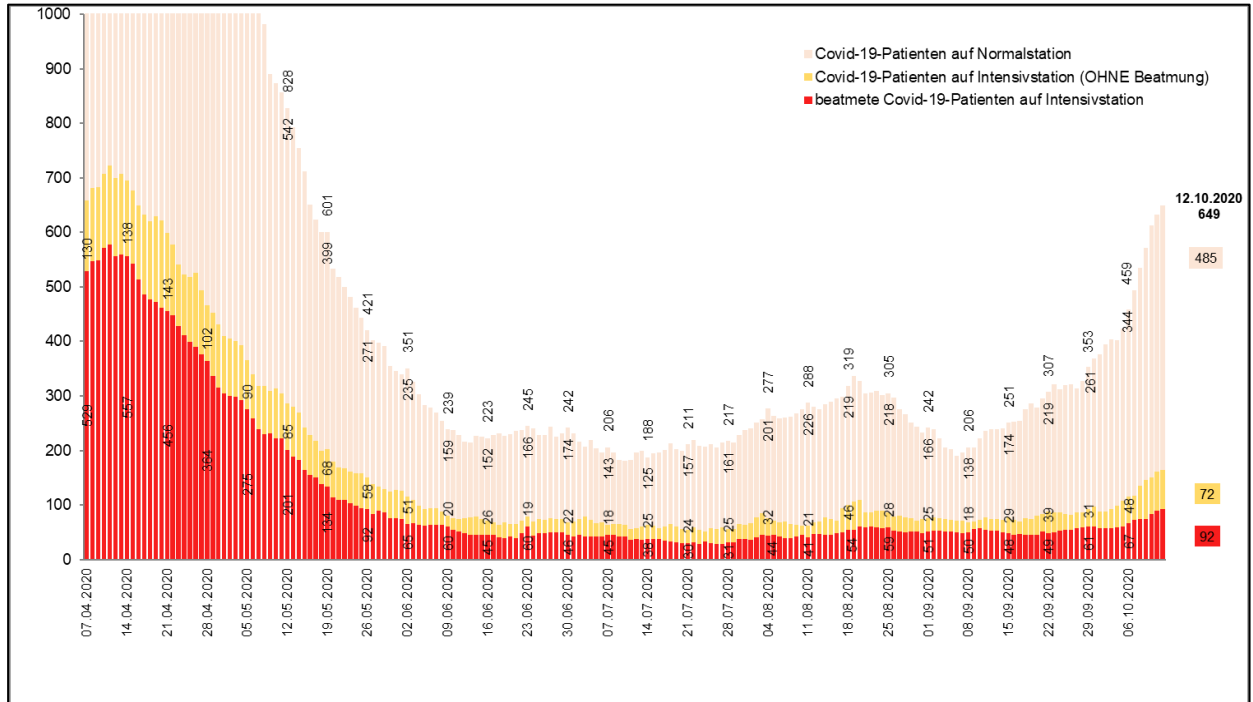
Datenstand Tabelle 09.10./Wochengrafik 05.10.2020: Die Abfrage der Daten bei den Alten- und Pflegeeinrichtungen erfolgt durch die Behörden nach dem Wohn- und Teilhabegesetz nur von Montag-Freitag (außer an Feiertagen). Zu beachten ist ferner, dass alle Zahlen jeweils den aktuellen Wert angeben. D. h. insbesondere, dass bei den infizierten Menschen nur diejenigen erfasst sind, die an dem jeweils genannten Datum auch noch infiziert waren. Nach Erkrankung negativ getestete Personen werden nicht mehr erfasst. Die Anzahl der verstorbenen Menschen beinhaltet alle verstorbenen Infizierten einer Einrichtung, unabhängig vom Sterbeort. Das Sterbedatum kann vom Meldedatum abweichen.

Fälle in stationärer Behandlung

Gesamtfallzahl stationäre Behandlung* 649 (+ 16 / + 2,5 %) **	davon intensivmedizinische Behandlung* 164 (+ 2 / + 1,2 %) **	davon mit Beatmung* 92 (+ 2 / + 2,2 %) **
--	--	--

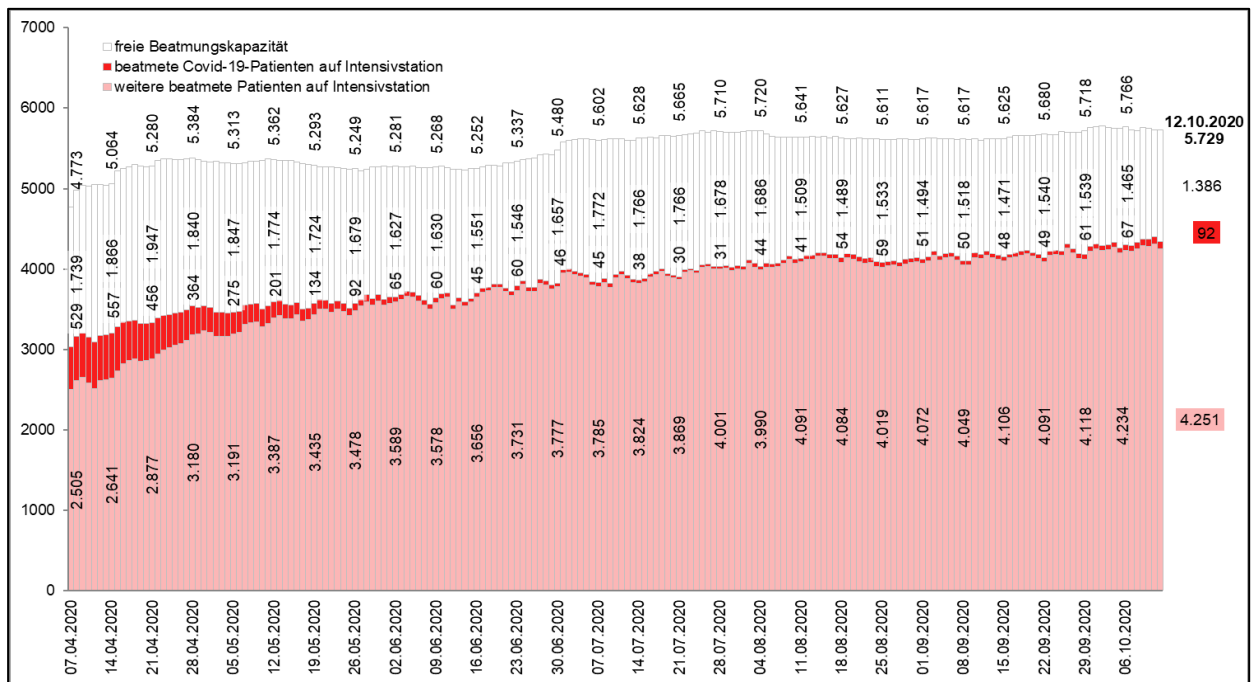
*Stand: 12.10.2020, 00:01 Uhr – Quelle: IG-NRW **Änderung gegenüber Vortag

Covid-19 Patienten in Krankenhäusern



Quelle: IG-NRW, Datenstand 12.10.2020 00:01 Uhr. Eigene Berechnung LZG.NRW.

Intensivbetten MIT Beatmung (ICU High Care): Kapazität und Nutzung*



Quelle: IG-NRW, Datenstand 12.10.2020 00:01 Uhr. Eigene Berechnung LZG.NRW.

*Die Kliniken tragen ihre Bestände selbst ein. Abweichungen zum Feststellungsbescheid möglich.

.....

2. Informationsquellen

Lageberichte, Sofortmeldungen, LZG.NRW bis einschließlich 12:00 Uhr.

3. Allgemeine Lage / Überblick in Deutschland

Das RKI meldet mit Stand 12.10.2020 (00:00 Uhr) für **Deutschland** insgesamt **325.331 bestätigte Fälle** (+ 2.467 im Vergleich zum Vortag). Die Gefährdung für die Gesundheit der Bevölkerung in Deutschland wird vom RKI als insgesamt hoch eingeschätzt, für Risikogruppen als sehr hoch.

Die Wahrscheinlichkeit für schwere und auch tödliche Krankheitsverläufe nimmt mit zunehmendem Alter und bestehenden Vorerkrankungen zu. Laut RKI gibt es zum o. g. Meldezeitpunkt **9.621 bestätigte Todesfälle** (+ 6 Fälle im Vergleich zum Vortag) in Deutschland aus allen 16 Bundesländern.

Gemäß RKI-Bericht vom 11.10.2020 werden die Reproduktionszahlen aktuell wie folgt geschätzt:

Deutschland: sensitiver R-Wert = **1,40** (95%-Prädiktionsintervall: 1,11-1,70)
7-Tage R-Wert = **1,37** (95%-Prädiktionsintervall: 1,19-1,54)

NRW: sensitiver R-Wert = **1,43** (95%-Prädiktionsintervall: 1,16-1,79)
7-Tage R-Wert = **1,37** (95%-Prädiktionsintervall: 1,21-1,56)

Das **Helmholtz-Zentrum für Infektionsforschung (HZI)** weist im Bericht vom 09.10.2020 aktuelle Reproduktionszahlen von **R = 1,178 (Bund)** und **R = 1,190 (NRW)** aus.

4. Maßnahmen (Schadenabwehr/Gefahrenabwehr)

Die wesentlichen Rechtsnormen des MAGS mit Bezug zur Corona-Pandemie sind abrufbar unter: <https://www.mags.nrw/erlasse-des-nrw-gesundheitsministeriums-zur-bekampfung-der-corona-pandemie>.